

ព្រះរាជាណាចក្រកម្ពុជា

KINGDOM OF CAMBODIA

ជាតិ សាសនា ព្រះមហាក្សត្រ

NATION RELIGION KING



ធនាគារជាតិ នៃ កម្ពុជា

NATIONAL BANK OF CAMBODIA

ព្រឹត្តិបត្រស្ថិតិវិធីញីដទូទាត់កម្ពុជា

CAMBODIA

BALANCE OF PAYMENTS STATISTICS BULLETIN

- លេខ ៥៧ -

ត្រីមាសទី៣ ឆ្នាំ២០១៧

— SERIES No. 57 —

THIRD QUARTER 2017

ប្រសាសន៍របស់ ឯកឧត្តម ទេសាភិបាល ធនាគារជាតិនៃកម្ពុជា



ធនាគារជាតិនៃកម្ពុជា មានសេចក្តីសោមនស្សសូមផ្សព្វផ្សាយព្រឹត្តិបត្រស្ថិតិ ជញ្ជីងទូទាត់លេខ៥៧ ប្រចាំត្រីមាសទី៣ ឆ្នាំ២០១៧។ ព្រឹត្តិបត្រនេះបានចង ក្រងនូវសេរីទិន្នន័យស្ថិតិជញ្ជីងទូទាត់ ស្ថានភាពវិនិយោគអន្តរជាតិ និងបំណុល ក្រៅប្រទេស ជាប្រាក់រៀល និងត្រូវបានបោះពុម្ពផ្សាយដោយធនាគារជាតិនៃកម្ពុជា ជាភាសាខ្មែរ និងភាសាអង់គ្លេស ជាប្រចាំត្រីមាស។ ព្រឹត្តិបត្រស្ថិតិជញ្ជីងទូទាត់ និងតារាងសង្ខេបស្ថិតិពាក់ព័ន្ធ អាចស្វែងរកបាននៅលើគេហទំព័ររបស់ធនាគារជាតិ នៃកម្ពុជា។

បច្ចុប្បន្ននេះ វិធីសាស្ត្រចងក្រងស្ថិតិជញ្ជីងទូទាត់ (បោះពុម្ពលើកទី៥) របស់មូលនិធិរូបិយវត្ថុ អន្តរជាតិ ត្រូវបានប្រើប្រាស់ជាឯកសារគោល ក្នុងការចងក្រងទិន្នន័យស្ថិតិក្នុងព្រឹត្តិបត្រនេះ។ ទន្ទឹមនឹងនេះ ក្នុងឆ្នាំ២០០៩ មូលនិធិរូបិយវត្ថុអន្តរជាតិ បានដាក់ឱ្យប្រើប្រាស់នូវវិធីសាស្ត្រចងក្រងស្ថិតិជញ្ជីងទូទាត់ ថ្មី (បោះពុម្ពលើកទី៦) ក្នុងគោលបំណងគ្របដណ្តប់ឱ្យបានគ្រប់ជ្រុងជ្រោយ និងជាការឆ្លើយតបទៅ នឹងការវិវឌ្ឍថ្មីៗក្នុងសេដ្ឋកិច្ចសកលលោក។

តាមរយៈការធ្វើបច្ចុប្បន្នកម្មចុងក្រោយនៃវិធីសាស្ត្រចងក្រងស្ថិតិជញ្ជីងទូទាត់ថ្មីនេះ ធនាគារជាតិ នៃកម្ពុជា ក៏បាននិងកំពុងសិក្សាតារាងសង្ខេបស្ថិតិជញ្ជីងទូទាត់នៃវិធីសាស្ត្រចងក្រង BPM5 និង BPM6 វាក្យសព្ទបច្ចេកទេស និងការធ្វើតេស្តចងក្រងស្ថិតិជញ្ជីងទូទាត់តាមវិធីសាស្ត្រថ្មី ដើម្បីត្រៀមក្នុងការ ធ្វើបច្ចុប្បន្នកម្មការចងក្រងទិន្នន័យស្ថិតិពេលខាងមុខ សមស្របតាមប្រភពទិន្នន័យជាក់ស្តែង។

“កំណត់បង្ហាញបច្ចេកទេស” នៅផ្នែកខាងក្រោយនៃព្រឹត្តិបត្រនេះបង្ហាញនូវសេចក្តីអធិប្បាយ សង្ខេបអំពី ទស្សនាទាននិងនិយមន័យ ប្រភពទិន្នន័យ និងវិធីសាស្ត្រទាំងឡាយដែលប្រើប្រាស់ក្នុងការ ចងក្រងស្ថិតិទាំងនេះ ដើម្បីសម្រួលដល់ការយល់ដឹងរបស់អ្នកអាន និងអ្នកប្រើប្រាស់ទិន្នន័យ អំពីស្ថិតិនេះ ឱ្យកាន់តែស៊ីជម្រៅបន្ថែមទៀត។

ធនាគារជាតិនៃកម្ពុជា សូមថ្លែងអំណរគុណចំពោះ អ្នកផ្តល់ទិន្នន័យ និងអង្គភាពពាក់ព័ន្ធទាំងអស់ ដែលតែងតែផ្តល់កិច្ចសហការល្អក្នុងការផ្តល់ទិន្នន័យដែលជាធាតុចូលយ៉ាងសំខាន់គាំទ្រដល់ការចងក្រង ព្រឹត្តិបត្រស្ថិតិជញ្ជីងទូទាត់របស់ប្រទេសកម្ពុជានាពេលកន្លងមក។

ធនាគារជាតិនៃកម្ពុជា សូមថ្លែងអំណរគុណចំពោះការចាប់អារម្មណ៍របស់អ្នកអាន និងអ្នកប្រើប្រាស់ ទិន្នន័យទាំងអស់មកលើព្រឹត្តិបត្រស្ថិតិជញ្ជីងទូទាត់របស់ប្រទេសកម្ពុជា។

ថ្ងៃព្រហស្បតិ៍ ៤កើត ខែបុស្ស ឆ្នាំរកា នព្វស័ក ព.ស ២៥៦១
រាជធានីភ្នំពេញ ថ្ងៃទី២១ ខែធ្នូ ឆ្នាំ ២០១៧
ទេសាភិបាល

ហង់ ចាន់តូ

មាតិកា

២០២០

ខំពិនិត្យ

កំណត់សម្គាល់	៣
ផ្នែកសំខាន់ៗ	៤
សមាសភាគគន្លឹះ:	៤
ចំណុចគន្លឹះ:	៤
រូបទី១ ៖ សមាសភាគគណនីចរន្ត	៤
ការវិភាគលើការប៉ាន់ស្មាន	៥
គណនីចរន្ត	៥
រូបទី២ ៖ ការនាំចេញ និងការនាំចូល	៥
រូបទី៣ ៖ សេវា (ឥណទាន និងឥណពន្ធ)	៦
រូបទី៤ ៖ ប្រាក់ចំណូល (ឥណទាន និងឥណពន្ធ)	៧
រូបទី៥ ៖ បង្វែរចរន្ត (ឥណទាន និងឥណពន្ធ)	៧
គណនីដើមទុន និងហិរញ្ញវត្ថុ	៨
គណនីដើមទុន	៨
រូបទី៦ ៖ គណនីដើមទុន និងហិរញ្ញវត្ថុ	៨
គណនីហិរញ្ញវត្ថុ	៨
រូបទី៧ ៖ សមាសភាគគណនីហិរញ្ញវត្ថុ	៩
ស្ថានភាពវិនិយោគអន្តរជាតិ	៩
រូបទី៨ ៖ សមាសភាគស្ថានភាពវិនិយោគអន្តរជាតិ	៩
ជំហានទូទៅរបស់ប្រទេសកម្ពុជា	១០
តារាង១ ៖ តារាងសង្ខេបជញ្ជីងទូទាត់	១១
តារាង២ ៖ គណនីទំនិញ	១២
តារាង៣ ៖ គណនីសេវា	១៣
តារាង៤ ៖ គណនីប្រាក់ចំណូល	១៤
តារាង៥ ៖ គណនីបង្វែរចរន្ត	១៥
តារាង៦ ៖ គណនីបង្វែរដើមទុន	១៦
តារាង៧ ៖ គណនីហិរញ្ញវត្ថុ	១៧
តារាង៨ ៖ ស្ថានភាពវិនិយោគអន្តរជាតិ	១៨
តារាង៩ ៖ បំណុលក្រៅប្រទេស_បែងចែកតាមប្រភេទ	១៩
តារាង១០ ៖ អនុបាតជញ្ជីងទូទាត់	២០
កំណត់បន្ទាញបច្ចេកទេស	២១

កំណត់សម្គាល់ :

ការសាកសួរវីតីមាន

ចំពោះព័ត៌មានបន្ថែមអំពីស្ថិតិជញ្ជីងទូទាត់ និងស្ថិតិដែលពាក់ព័ន្ធ សូមទាក់ទងលោក **គាន់ សុខាន់** ប្រធាននាយកដ្ឋានស្ថិតិ នៃអគ្គនាយកដ្ឋានបច្ចេកទេសធនាគារជាតិនៃកម្ពុជា តាមទូរស័ព្ទលេខ ៖ (៨៥៥) ៨៨៦ ២១១ ១២៣ ឬតាមអ៊ីម៉ែល tsokhann@online.com.kh ។

ការចេញផ្សាយលើកក្រោយ

ការចេញផ្សាយ ពេលវេលាចេញផ្សាយ
ត្រីមាសទី២ ឆ្នាំ២០១៧ ថ្ងៃទី៣០ ខែមីនា ឆ្នាំ២០១៨

ការកែប្រែក្នុងការចេញផ្សាយលើកនេះ

កំណែ ៖
ការចេញផ្សាយលើកនេះ រាប់បញ្ចូលការកែតម្រូវទិន្នន័យមួយចំនួននៅក្នុងគណនីទំនិញផ្នែកនាំចេញទំនិញដែលទិញដោយយានដឹកជញ្ជូននៅតាមចំណតចាប់ពីត្រីមាសទី៣ ឆ្នាំ២០១៥ ដល់ត្រីមាសទី២ ឆ្នាំ២០១៧ និងនៅក្នុងគណនីសេវា ផ្នែកសេវាភូមិបាលផ្សេងទៀត (ឥណទាន និងឥណពន្ធ) បានកែតម្រូវនៅក្នុងត្រីមាសទី២ ឆ្នាំ២០១៧។ ប្រាក់ចំណេញដែលវិនិយោគបន្ត និងវិនិយោគផ្សេងទៀតក្នុងគណនីប្រាក់ចំណូល (ឥណពន្ធ) ត្រូវបានកែតម្រូវនៅក្នុងត្រីមាសទី២ ឆ្នាំ២០១៧ ផងដែរ។

លើសពីនេះ ទិន្នន័យមួយចំនួនក្នុងគណនីហិរញ្ញវត្ថុត្រូវបានកែតម្រូវផងដែរដោយរាប់បញ្ចូលទ្រព្យសកម្មផ្សេងទៀត នៅផ្នែកទ្រព្យសកម្មហិរញ្ញវត្ថុបរទេស ត្រូវបានកែតម្រូវនៅក្នុងត្រីមាសទី១ ឆ្នាំ២០១៦ និងវិនិយោគលើផលបត្រនៅក្នុងត្រីមាសទី២ ឆ្នាំ២០១៧។ ប្រាក់កម្ចីផ្សេងៗនៅផ្នែកទ្រព្យសកម្មហិរញ្ញវត្ថុបរទេស ត្រូវបានកែតម្រូវនៅក្នុងត្រីមាសទី១ ឆ្នាំ២០១៦ និងត្រីមាសទី២ ឆ្នាំ២០១៧។ ការកែប្រែទាំងនេះ ត្រូវបានធ្វើឡើងដោយសារការប្តូរប្រភពទិន្នន័យ និងវិធីសាស្ត្រចងក្រង។

ការកែតម្រូវទាំងនេះ បានធ្វើឱ្យមានការប្រែប្រួលទិន្នន័យស្ថានភាពវិនិយោគអន្តរជាតិសុទ្ធ និងបំណុលក្រៅប្រទេស ផងដែរ ។

ការកែប្រែក្នុងការចេញផ្សាយលើកក្រោយ

ការកែប្រែនឹងត្រូវបានរៀបចំធ្វើឡើងផងដែរ ចំពោះសមាសភាគមួយចំនួនផ្សេងទៀត នៃស្ថិតិជញ្ជីងទូទាត់ ដោយយោងទៅតាមការកែតម្រូវពីប្រភពទិន្នន័យ ។

អក្សរកាត់

- BOP** ជញ្ជីងទូទាត់
- NBC** ធនាគារជាតិនៃកម្ពុជា
- n.i.e** មិនមានរាប់បញ្ចូលនៅកន្លែងផ្សេងទៀត
- NIS** វិទ្យាស្ថានជាតិស្ថិតិ

ការតម្រឹមតួលេខ

ភាពខ្វះចន្លោះដោយអន្លើរវាងចំនួនសរុប និងផលបូកក្នុងការបោះពុម្ពផ្សាយលើកនេះ បណ្តាលមកពីការតម្រឹមតួលេខ ។

ឯកតារូបិយវត្ថុ

១ ប៊ីលានរៀល = ១.០០០.០០០.០០០ រៀល ។

ផ្លែកសំខាន់ៗ

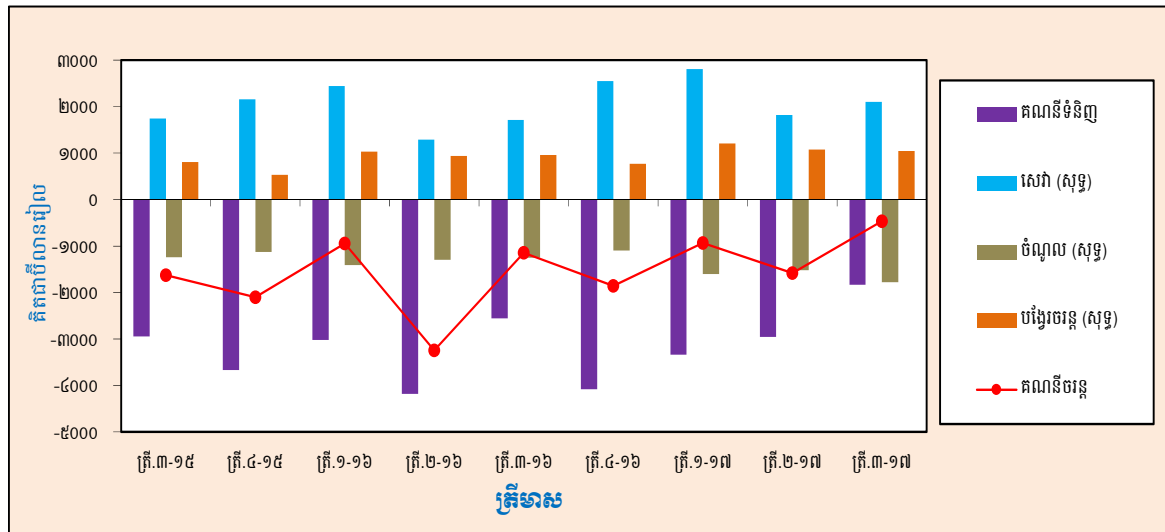
សមាសភាគគណនី:

គិតជាប៊ីលានរៀល	ត្រី.១-១៦	ត្រី.២-១៦	ត្រី.៣-១៦	ត្រី.៤-១៦	ត្រី.១-១៧	ត្រី.២-១៧	ត្រី.៣-១៧	បម្រែបម្រួលជា % ត្រី.៣-១៧/ត្រី.២-១៧	បម្រែបម្រួលជា % ត្រី.៣-១៧/ត្រី.៣-១៦
គណនីចរន្ត									
សមតុល្យគណនីទំនិញ	-៣.០២០	-៤.១៧៨	-២.៥៥៧	-៤.០៧៩	-៣.៣៤០	-២.៩៥៥	-១.៨៣២	-៣៨,០	-២៨,៣
សេវា (សុទ្ធ)	២.៤៤៥	១.២៩០	១.៧១៤	២.៥៤៧	២.៨០៣	១.៨១៩	២.១០២	១៥,៦	២២,៧
ប្រាក់ចំណូល (សុទ្ធ)	-១.៤០៧	-១.២៩៤	-១.២៥៥	-១.០៩៦	-១.៦០៣	-១.៥២១	-១.៧៨០	១៧,០	៤១,៨
បង្វែរចរន្ត (សុទ្ធ)	១.០៣៥	៩៣៦	៩៥៥	៧៦៨	១.២០៥	១.០៧៥	១.០៤៤	-២,៩	៩,៣
សមតុល្យគណនីចរន្ត	-៩៨៧	-៣.២៤៦	-១.១៤៣	-១.៨៥៩	-៩៣៦	-១.៥៨៣	-៤៦៦	-៧០,៦	-៥៩,២
គណនីដើមទុន និងហិរញ្ញវត្ថុ									
សមតុល្យគណនីដើមទុន	១៦១	១៦២	១៦៤	១៦១	១២០	១២១	១២២	១,២	-២៥,២
សមតុល្យគណនីហិរញ្ញវត្ថុ	៣៨៦	៣.២១៣	៨៥៥	១.៦៧៨	៦៨១	១.២៦៦	៧៧	-៩៣,៩	-៩១,០
ស្ថានភាពវិនិយោគអន្តរជាតិ									
ស្ថានភាពវិនិយោគអន្តរជាតិ(សុទ្ធ)	-៥១.៤៦៦	-៥៨.៦៨៨	-៥៨.០៥៥	-៥៦.១៣១	-៥៥.៩០៩	-៥៤.៩៣១	-៥៤.៦៤២	-០,៥	-៥,៩

ចំណុចគន្លឹះ:

សមតុល្យគណនីចរន្តរបស់ប្រទេសកម្ពុជាមានឱនភាពចំនួន ៤៦៦ ប៊ីលានរៀល ក្នុងត្រីមាសទី៣ ឆ្នាំ២០១៧ បានថយចុះ ៧០,៦% និង ៥៩,២% ពីឱនភាព ១.៥៨៣ ប៊ីលានរៀល និង ១.១៤៣ ប៊ីលានរៀល ក្នុងត្រីមាសទី២ ឆ្នាំ២០១៧ និងត្រីមាសដូចគ្នានៃឆ្នាំកន្លងទៅ រៀងគ្នា។ ការថយចុះឱនភាពសមតុល្យគណនីចរន្ត បណ្តាលមកពីការថយចុះ ៣៨% នៃសមតុល្យគណនីទំនិញ និងការកើនឡើង ១៥,៦% នៃសមតុល្យគណនីសេវាសុទ្ធ ។

រូបទី១ ៖ សមាសភាគគណនីចរន្ត



សមតុល្យគណនីដើមទុនមានអតិរកចំនួន ១២២ ប៊ីលានរៀល ក្នុងត្រីមាសទី៣ ឆ្នាំ២០១៧ បានកើនឡើង ១,២% ធៀបនឹងអតិរកចំនួន ១២១ ប៊ីលានរៀល ក្នុងត្រីមាសទី២ ឆ្នាំ២០១៧ ។ ធៀបនឹងត្រីមាសដូចគ្នានៃឆ្នាំកន្លងទៅ អតិរកនេះបានថយចុះចំនួន ៤១ ប៊ីលានរៀល (២៥,២%) ពី ១៦៤ ប៊ីលានរៀល ។ សមតុល្យគណនីហិរញ្ញវត្ថុមានលំហូរចូលសុទ្ធចំនួន ៧៧ ប៊ីលានរៀល បានថយចុះ ៩៣,៩% និង ៩១% ពីលំហូរចូលសុទ្ធចំនួន ១.២៦៦ ប៊ីលានរៀលក្នុងត្រីមាសមុន និង ចំនួន ៨៥៥ ប៊ីលានរៀល ក្នុងត្រីមាសដូចគ្នានៃឆ្នាំកន្លងទៅ រៀងគ្នា ។

គិតត្រឹមចុងត្រីមាសទី៣ ឆ្នាំ២០១៧ ស្ថានភាពវិនិយោគអន្តរជាតិរបស់ប្រទេសកម្ពុជា បានបង្ហាញពីទ្រព្យអកម្មបរទេសសុទ្ធចំនួន ៥៤.៦៤២ ប៊ីលានរៀល បានថយចុះ ០,៥% និង ៥,៩% ធៀបនឹងទ្រព្យអកម្មបរទេសសុទ្ធចំនួន ៥៤.៩៣១ ប៊ីលានរៀល និង ៥៨.០៥៥ ប៊ីលានរៀល នៅចុងត្រីមាសទី២ ឆ្នាំ២០១៧ និងត្រីមាសដូចគ្នានៃឆ្នាំកន្លងទៅ រៀងគ្នា ។

ការវិភាគលើការប៉ាន់ស្មាន

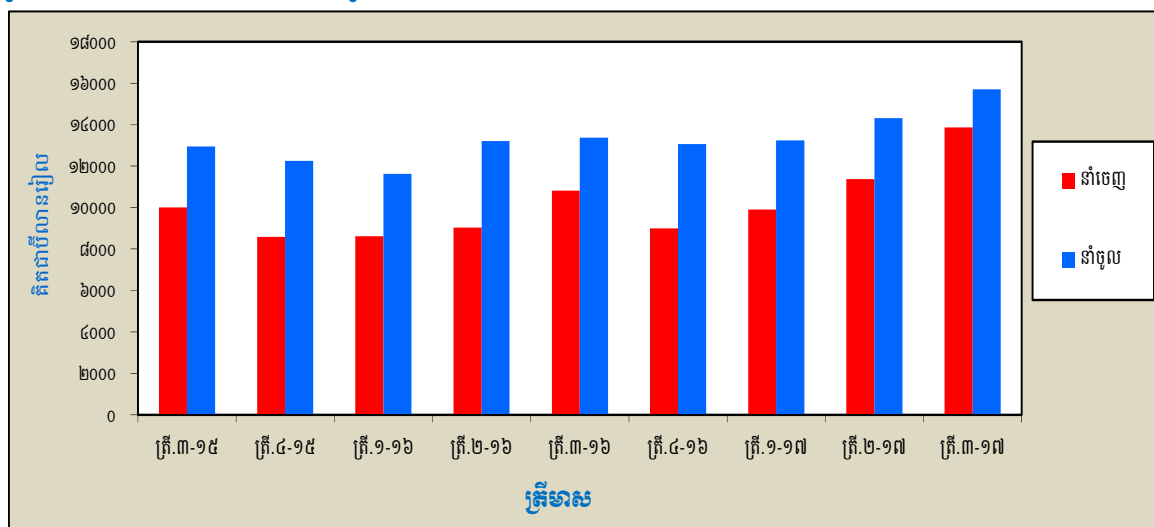
គណនីចរន្ត

សមតុល្យគណនីចរន្តមានឱនភាពចំនួន ៤៦៦ ប៊ីលានរៀល ក្នុងត្រីមាសទី៣ ឆ្នាំ២០១៧ បានថយចុះចំនួន ១.១១៧ ប៊ីលានរៀល (៧០,៦%) ពីឱនភាព ១.៥៨៣ ប៊ីលានរៀល ក្នុងត្រីមាសទី២ ឆ្នាំ២០១៧ ។ ការថយចុះឱនភាពសមតុល្យគណនីចរន្ត បណ្តាលមកពីការថយចុះ ៣៨% នៃសមតុល្យគណនីទំនិញ និងការកើនឡើង ១៥,៦% នៃសមតុល្យគណនីសេវាសុទ្ធ ។ ទោះយ៉ាងណាក្តី ឱនភាពនេះបានផាត់ទាត់មួយផ្នែកវិញដោយការថយចុះ ២,៩% នៃសមតុល្យគណនីបង្វែរចរន្ត និងការកើនឡើង ១៧% នៃសមតុល្យគណនីប្រាក់ចំណូលសុទ្ធ ។

ទំនិញ

សមតុល្យគណនីទំនិញមានឱនភាពចំនួន ១.៨៣២ ប៊ីលានរៀល ក្នុងត្រីមាសទី៣ ឆ្នាំ២០១៧ បានថយចុះចំនួន ១.១២៣ ប៊ីលានរៀល (៣៨%) និង ៧២៤ ប៊ីលានរៀល (២៨,៣%) ធៀបនឹងឱនភាពចំនួន ២.៩៥៥ ប៊ីលានរៀលក្នុងត្រីមាសទី២ ឆ្នាំ២០១៧ និង ២.៥៥៧ ប៊ីលានរៀល ក្នុងត្រីមាសទី៣ ឆ្នាំ២០១៦ រៀងគ្នា ។ ការថយចុះឱនភាពក្នុងត្រីមាសទី៣ ឆ្នាំ២០១៧ បណ្តាលមកពីការកើនឡើងយ៉ាងឆាប់រហ័សនៃការនាំចេញ (២២%) ខណៈដែលការនាំចូលមានត្រឹមតែ ៩,៦% ។

រូបទី២ ៖ ការនាំចេញ និងការនាំចូល



ការនាំចេញសរុបមានចំនួន ១៣.៨៦៨ ប៊ីលានរៀល បានកើនឡើងចំនួន ២.៥០២ ប៊ីលានរៀល (២២%) និង ៣.០៥០ ប៊ីលានរៀល (២៨,២%) ពី ១១.៣៦៥ ប៊ីលានរៀល ក្នុងត្រីមាសមុន និង ១០.៨១៧ ប៊ីលានរៀល ក្នុងត្រីមាសទី៣ ឆ្នាំ២០១៦ រៀងគ្នា ។ កត្តាចម្បងដែលធ្វើឱ្យមានការកើនឡើងការនាំចេញសរុបនេះ បណ្តាលមកពីការកើនឡើង ចំនួន ២.៤៥៥ ប៊ីលានរៀល (២៣,៦%) និង ១០៣ ប៊ីលានរៀល (៥៦,២%) នៃការនាំចេញតាមប្រព័ន្ធអនុគ្រោះទូទៅ និងការនាំចេញកៅស៊ូ និងផលិតផលកៅស៊ូ រៀងគ្នា។

ការនាំចូលសរុបមានចំនួន ១៥.៧០០ ប៊ីលានរៀល បានកើនឡើងចំនួន ១.៣៨០ ប៊ីលានរៀល (៩,៦%) និង ២.៣២៦ ប៊ីលានរៀល (១៧,៤%) ធៀបនឹង ១៤.៣២០ ប៊ីលានរៀល ក្នុងត្រីមាសមុន និង ១៣.៣៧៤ ប៊ីលានរៀល ក្នុងត្រីមាសទី៣ ឆ្នាំ២០១៦ រៀងគ្នា ។ កត្តាចម្បងដែលបណ្តាលឱ្យមានការកើនឡើងការនាំចូលសរុបនេះ គឺមកពីការកើនឡើងចំនួន ២៨៥ ប៊ីលានរៀល (៧,៦%) ៩២ ប៊ីលានរៀល (៥,៤%) ១០២ ប៊ីលានរៀល (១២,៧%) និង ១.១២៥ ប៊ីលានរៀល (២០,៤%) នៃការនាំចូលវត្ថុធាតុដើមសម្រាប់វិស័យកាត់ដេរសម្លៀកបំពាក់ ប្រេងឥន្ធនៈ ប្រេងអិលនិងវត្ថុធាតុដើមពាក់ព័ន្ធគ្រឿងសំណង់ និងទំនិញផ្សេងៗទៀត រៀងគ្នា ។

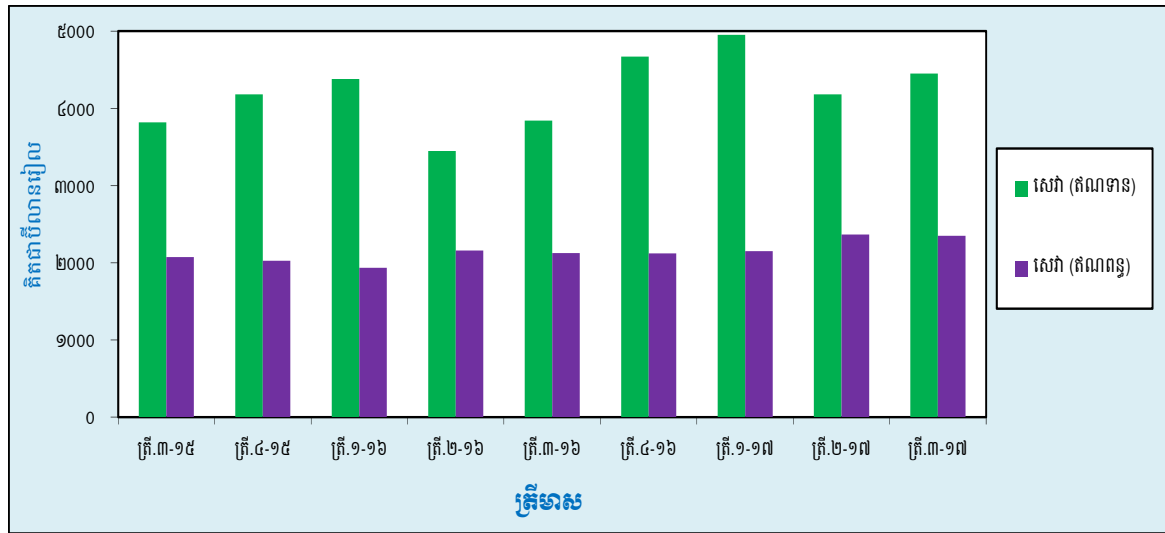
សេវា

សមតុល្យគណនីសេវាមានអតិរេកចំនួន ២.១០២ ប៊ីលានរៀល ក្នុងត្រីមាសទី៣ ឆ្នាំ២០១៧ បានកើនឡើងចំនួន ២៨៤ ប៊ីលានរៀល (១៥,៦%) និង ៣៨៨ ប៊ីលានរៀល (២២,៧%) ធៀបនឹងត្រីមាសមុនចំនួន ១.៨១៨ ប៊ីលានរៀល និងត្រីមាសដូចគ្នានៃឆ្នាំកន្លងទៅចំនួន ១.៧១៤ ប៊ីលានរៀល រៀងគ្នា ។

សេវា (ឥណទាន) មានចំនួន ៤.៤៥២ ប៊ីលានរៀល បានកើនឡើងចំនួន ២៦៨ ប៊ីលានរៀល (៦,៤%) និង ៦១០ ប៊ីលានរៀល (១៥,៩%) ពី ៤.១៨៣ ប៊ីលានរៀលក្នុងត្រីមាសទី២ ឆ្នាំ២០១៧ និង ៣.៨៤១ ប៊ីលានរៀល ត្រីមាសទី៣ ឆ្នាំ២០១៦ រៀងគ្នា។ ការកើនឡើងសេវា (ឥណទាន) នេះ បណ្តាលមកពីការកើនឡើងចំនួន ១៩៧ ប៊ីលានរៀល (៦%) និង ៥២ ប៊ីលានរៀល (១០,៦%) នៃសេវាធ្វើដំណើរ និងសេវាដឹកជញ្ជូន រៀងគ្នា ។

សេវា (ឥណពន្ធ) មានចំនួន ២.៣៤៩ ប៊ីលានរៀល បានថយចុះចំនួន ១៦ ប៊ីលានរៀល (០,៧%) ពី ២.៣៦៥ ប៊ីលានរៀល ក្នុងត្រីមាសមុន ។ ការថយចុះសេវាផ្សេងៗចំនួន ៤៧ ប៊ីលានរៀល (៩,៧%) គឺជាមូលហេតុចម្បងនៃការថយចុះនេះ ។ ទោះយ៉ាងណាក្តី ការថយចុះសេវា (ឥណពន្ធ) នេះ ត្រូវបានផ្តាច់ទាត់មួយផ្នែកវិញដោយ ការកើនឡើងចំនួន ១២ ប៊ីលានរៀល (១,១%) និង ១៩ ប៊ីលានរៀល (២,៥%) នៃសេវាដឹកជញ្ជូន និងសេវាធ្វើដំណើរ រៀងគ្នា ។ ធៀបនឹងត្រីមាសដូចគ្នានៃឆ្នាំកន្លងទៅ គណនីនេះបានកើនឡើងចំនួន ២២២ ប៊ីលានរៀល (១០,៤%) ពី ២.១២៧ ប៊ីលានរៀល ។

រូបទី៣ ៖ សេវា (ឥណទាន និងឥណពន្ធ)



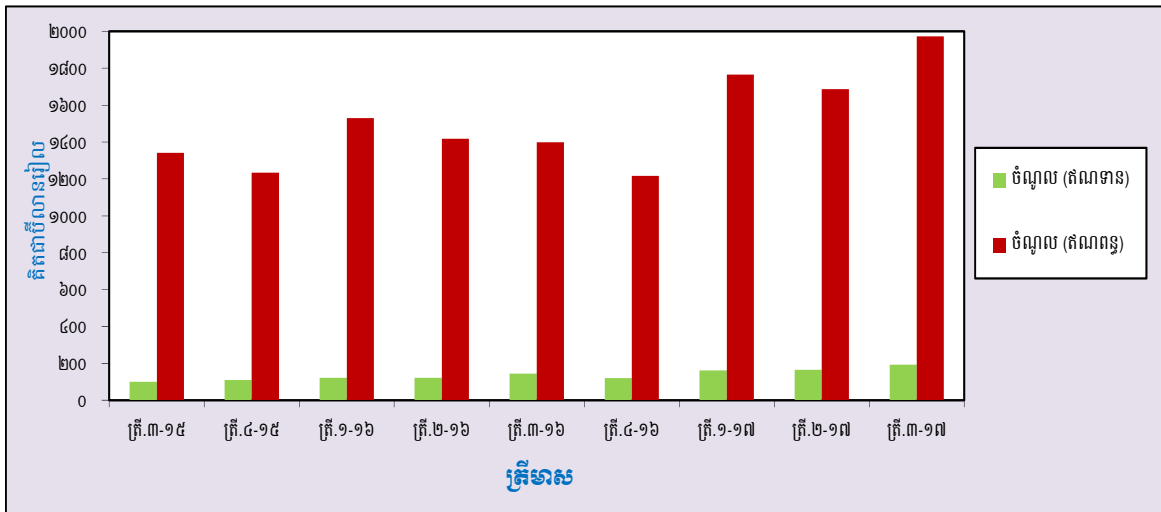
ប្រាក់ចំណូល

គណនីប្រាក់ចំណូលសុទ្ធ មានឱនភាពចំនួន ១.៧៨០ ប៊ីលានរៀល ក្នុងត្រីមាសទី៣ ឆ្នាំ២០១៧ បានកើនឡើងចំនួន ២៥៨ ប៊ីលានរៀល (១៧%) និង ៥២៥ ប៊ីលានរៀល (៤១,៨%) ពី ១.៥២១ ប៊ីលានរៀល និង ១.២៥៥ ប៊ីលានរៀល ក្នុងត្រីមាសទី២ ឆ្នាំ២០១៧ និងត្រីមាសទី៣ ឆ្នាំ២០១៦ រៀងគ្នា ។

ប្រាក់ចំណូល (ឥណទាន) មានចំនួន ១៩៤ ប៊ីលានរៀល ក្នុងត្រីមាសទី៣ ឆ្នាំ២០១៧ បានកើនឡើងចំនួន ២៩ ប៊ីលានរៀល (១៧,៦%) និង ៤៩ ប៊ីលានរៀល (៣៤,៣%) ធៀបនឹងត្រីមាសមុនចំនួន ១៦៥ ប៊ីលានរៀល និងត្រីមាសដូចគ្នានៃឆ្នាំកន្លងទៅចំនួន ១៤៤ ប៊ីលានរៀល រៀងគ្នា ។ ការកើនឡើងប្រាក់ចំណូល (ឥណទាន) បណ្តាលមកពីការកើនឡើងចំណូលពីការវិនិយោគ ពិសេសខ្ពង់គណនីវិនិយោគផ្សេងទៀត ។

ប្រាក់ចំណូល (ឥណពន្ធ) មានចំនួន ១.៥៨៦ ប៊ីលានរៀល បានកើនឡើងចំនួន ២៨៧ ប៊ីលានរៀល (១៧%) និង ៥៧៤ ប៊ីលានរៀល (៤១%) ពី ១.២៩៩ ប៊ីលានរៀល ក្នុងត្រីមាសមុន និង ១.៣៩៩ ប៊ីលានរៀល ក្នុងត្រីមាសដូចគ្នានៃឆ្នាំកន្លងទៅ រៀងគ្នា ។ ការកើនឡើងប្រាក់ចំណូល (ឥណពន្ធ) ជាលទ្ធផលនៃការកើនឡើងចំណូលពីការវិនិយោគចំនួន ២៨៤ ប៊ីលានរៀល (១៩,៦%) ។

រូបទី៤ ៖ ប្រាក់ចំណូល (ឥណទាន និងឥណពន្ធ)



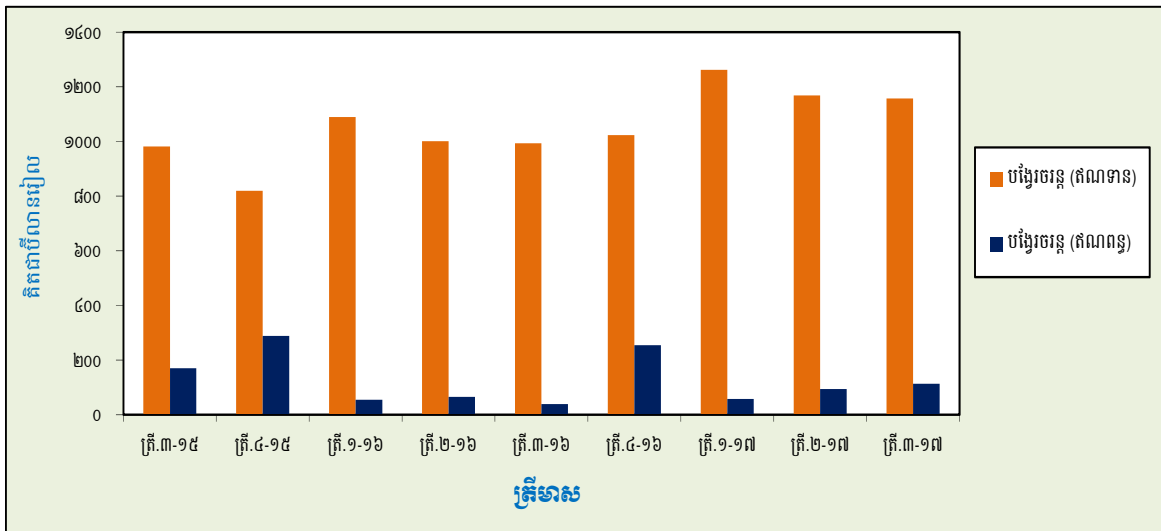
បង្វែរចរន្ត

សមតុល្យគណនីបង្វែរចរន្តមានអតិរេកចំនួន ១.០៤៤ ប៊ីលានរៀល ក្នុងត្រីមាសទី៣ ឆ្នាំ២០១៧ បានថយចុះចំនួន ៣១ ប៊ីលានរៀល (២,៩%) ពី ១.០៧៥ ប៊ីលានរៀល ក្នុងត្រីមាសមុន ។ ធៀបឆ្នាំលើឆ្នាំ គណនីនេះបានកើនឡើងចំនួន ៨៩ ប៊ីលានរៀល (៩,៣%) ពី ៩៥៥ ប៊ីលានរៀល ។

គណនីបង្វែរចរន្ត (ឥណទាន) មានចំនួន ១.១៥៧ ប៊ីលានរៀល បានថយចុះចំនួន ១២ ប៊ីលានរៀល (១%) ពី ១.១៦៩ ប៊ីលានរៀល ក្នុងត្រីមាសមុន ។ ការថយចុះគណនីនេះ បណ្តាលមកពីការថយចុះចំនួន ១៩ ប៊ីលានរៀល (៥,១%) នៃប្រាក់ទទួលបានពីបរទេស ប៉ុន្តែវាត្រូវបានផ្គត់ផ្គង់ដោយការកើនឡើងចំនួន ៦ ប៊ីលានរៀល (១,២%) ក្នុងខ្ទង់បង្វែរប្រាក់ផ្នែករដ្ឋាភិបាលកណ្តាល ។ ធៀបឆ្នាំលើឆ្នាំ គណនីបង្វែរចរន្ត (ឥណទាន) បានកើនឡើងចំនួន ១៦៣ ប៊ីលានរៀល (១៦,៤%) ពី ៩៩៤ ប៊ីលានរៀល ។

គណនីបង្វែរចរន្ត (ឥណពន្ធ) មានចំនួន ១១៣ ប៊ីលានរៀល បានកើនឡើង ១៩ ប៊ីលានរៀល (២០,៦%) ពី ៩៤ ប៊ីលានរៀល ធៀបនឹងត្រីមាសមុន ។ ការកើនឡើងប្រាក់ធ្វើចេញទៅក្រៅប្រទេសចំនួន ១៥ ប៊ីលានរៀល (១៦,៥%) គឺជាសមាសធាតុចម្បងនៃការកើនឡើងនេះ ។ ធៀបឆ្នាំលើឆ្នាំ គណនីនេះបានកើនឡើងចំនួន ៧៤ ប៊ីលានរៀល ពី ៣៩ ប៊ីលានរៀល ។

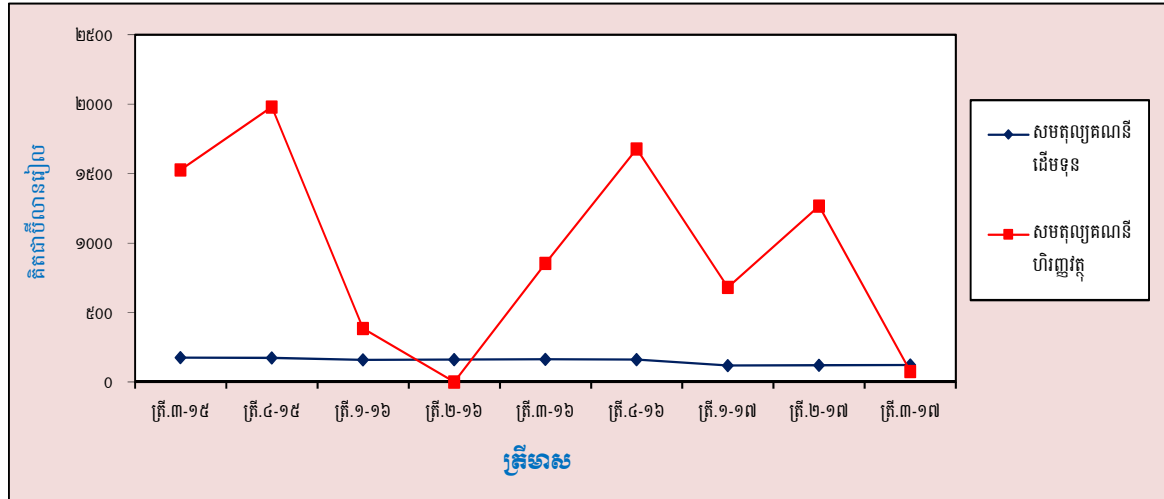
រូបទី៥ ៖ បង្វែរចរន្ត (ឥណទាន និងឥណពន្ធ)



គណនីដើមទុន និងហិរញ្ញវត្ថុ គណនីដើមទុន

សមតុល្យគណនីដើមទុនមានអតិរេកចំនួន ១២២ ប៊ីលានរៀល ក្នុងត្រីមាសទី៣ ឆ្នាំ២០១៧ បានកើនឡើង ១,២% ធៀបនឹងអតិរេកចំនួន ១២១ ប៊ីលានរៀល ក្នុងត្រីមាសមុន ។ អតិរេកគណនីដើមទុននេះបានថយចុះ ចំនួន ៤១ ប៊ីលានរៀល (២៥,២%) ធៀបនឹងត្រីមាសទី៣ ឆ្នាំ២០១៦ ។

រូបទី៦ ៖ គណនីដើមទុន និងហិរញ្ញវត្ថុ



គណនីហិរញ្ញវត្ថុ

សមតុល្យគណនីហិរញ្ញវត្ថុ បានបង្ហាញថាមានលំហូរចូលសុទ្ធចំនួន ៧៧ ប៊ីលានរៀល ក្នុងត្រីមាសទី៣ ឆ្នាំ២០១៧ បានថយចុះចំនួន ១.១៨៩ ប៊ីលានរៀល (៩៣,៩%) និង ៧៧៨ ប៊ីលានរៀល (៩១%) ពីលំហូរចូលសុទ្ធចំនួន ១.២៦៦ ប៊ីលានរៀល ក្នុងត្រីមាសមុន និង ៨៥៥ ប៊ីលានរៀល ក្នុងត្រីមាសដូចគ្នានៃឆ្នាំកន្លងទៅ រៀងគ្នា ។

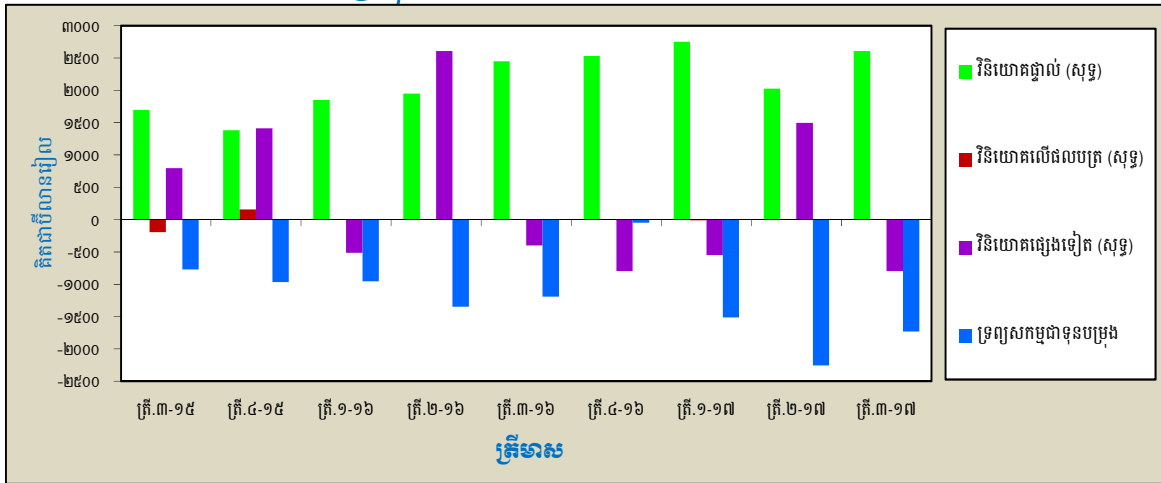
វិនិយោគផ្ទាល់ មានលំហូរចូលសុទ្ធ ចំនួន ២.៦០៧ ប៊ីលានរៀល ក្នុងត្រីមាសទី៣ ឆ្នាំ២០១៧ បានកើនឡើងចំនួន ៥៧៩ ប៊ីលានរៀល (២៨,៦%) និង ១៥៧ ប៊ីលានរៀល (៦,៤%) ពីលំហូរចូលសុទ្ធ ចំនួន ២.០២៧ ប៊ីលានរៀល ក្នុងត្រីមាសមុន និង ២.៤៤៩ ប៊ីលានរៀល ក្នុងត្រីមាសដូចគ្នានៃឆ្នាំកន្លងទៅ រៀងគ្នា ។ ការកើនឡើងនេះ ជាលទ្ធផលនៃការកើនឡើងការវិនិយោគផ្ទាល់នៅកម្ពុជា ។

ការវិនិយោគផ្ទាល់នៅកម្ពុជាមានចំនួន ២.៧៦៩ ប៊ីលានរៀល ក្នុងត្រីមាសទី៣ ឆ្នាំ២០១៧ បានកើនឡើងចំនួន ២៨៦ ប៊ីលានរៀល (១១,៥%) និង ១៥២ ប៊ីលានរៀល (៥,៨%) ពី ២.៤៨៣ ប៊ីលានរៀល ក្នុងត្រីមាសមុន និង ២.៦១៧ ប៊ីលានរៀល ក្នុងត្រីមាសដូចគ្នានៃឆ្នាំកន្លងទៅ រៀងគ្នា ។ ការកើនឡើងនេះ ជាលទ្ធផលនៃការកើនឡើងចំនួន ១៩៩ ប៊ីលានរៀល (៩,៦%) និង ៨៧ ប៊ីលានរៀល (២០,៩%) នៃខ្ទង់ហ៊ុន និងប្រាក់ចំណេញដែលវិនិយោគបន្ត រៀងគ្នា ។

វិនិយោគផ្សេងទៀត បានប្តូរពីលំហូរចូលសុទ្ធចំនួន ១.៤៩៩ ប៊ីលានរៀល ក្នុងត្រីមាសទី២ ឆ្នាំ២០១៧ ទៅជាលំហូរចេញសុទ្ធចំនួន ៧៩៥ ប៊ីលានរៀល ក្នុងត្រីមាសទី៣ ឆ្នាំ២០១៧ ។ ការប្តូរពីលំហូរចូលសុទ្ធទៅជាលំហូរចេញសុទ្ធ បណ្តាលមកពីការប្តូរទិសលំហូរនៃឥណទានពាណិជ្ជកម្ម ។ ធៀបនឹងត្រីមាសដូចគ្នានៃឆ្នាំកន្លងទៅ វិនិយោគផ្សេងទៀត បានកើនឡើងលំហូរចេញសុទ្ធចំនួន ៣៩៤ ប៊ីលានរៀល (៩៨,៣%) ។

ទ្រព្យសកម្មជាទុនបម្រុងបរទេស បង្ហាញពីលំហូរចេញសុទ្ធចំនួន ១.៧៣០ ប៊ីលានរៀល ក្នុងត្រីមាសទី៣ ឆ្នាំ២០១៧ បានថយចុះចំនួន ៥២៦ ប៊ីលានរៀល (២៣,៣%) ពី ២.២៥៦ ប៊ីលានរៀល ក្នុងត្រីមាសមុន ។ ធៀបនឹងត្រីមាសដូចគ្នានៃឆ្នាំកន្លងទៅ ទ្រព្យសកម្មជាទុនបម្រុងបរទេសបានកើនឡើងចំនួន ៥៣៨ ប៊ីលានរៀល (៤៥,១%) ពី ១.១៩២ ប៊ីលានរៀល ។

រូបទី៧៖ សមាសភាគគណនីហិរញ្ញវត្ថុ

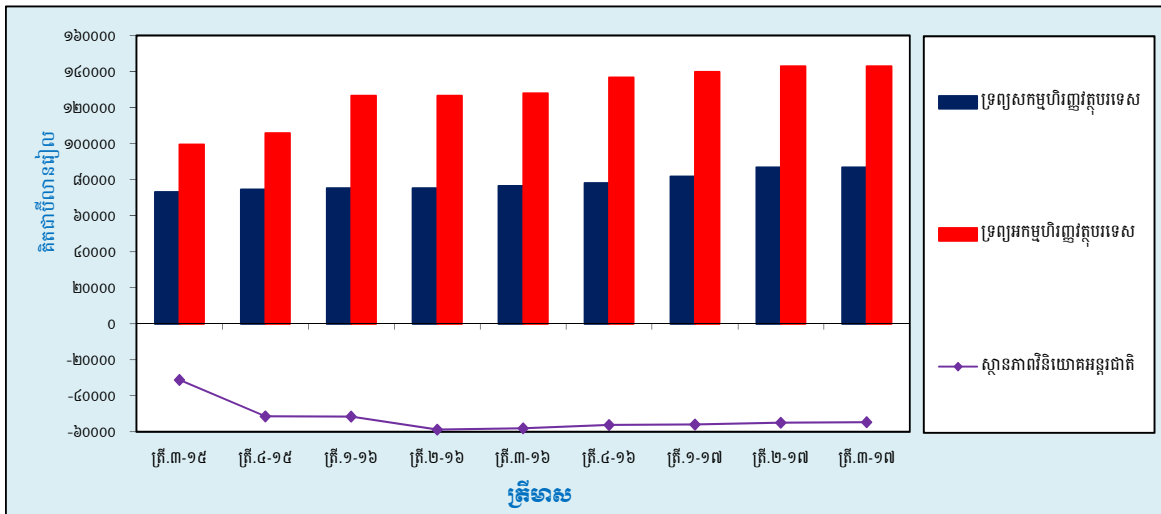


ស្ថានភាពវិនិយោគអន្តរជាតិ

គិតត្រឹមចុងត្រីមាសទី៣ ឆ្នាំ២០១៧ ស្ថានភាពវិនិយោគអន្តរជាតិរបស់ប្រទេសកម្ពុជា បានបង្ហាញថាទ្រព្យអកម្មបរទេសសុទ្ធមានចំនួន ៥៤.៦៤២ ប៊ីលានរៀល បានថយចុះចំនួន ២៩០ ប៊ីលានរៀល (០,៥%) និង ៣.៤៥៣ ប៊ីលានរៀល (៥,៩%) ពីទ្រព្យអកម្មបរទេសសុទ្ធចំនួន ៥៤.៩៣១ ប៊ីលានរៀល ក្នុងត្រីមាសមុន និង ៥៨.០៩៥ ប៊ីលានរៀល ក្នុងត្រីមាសដូចគ្នានៃឆ្នាំកន្លងទៅ រៀងគ្នា។

ទ្រព្យសកម្មបរទេសរបស់ប្រទេសកម្ពុជាមានចំនួន ១០២.៥៤៨ ប៊ីលានរៀល គិតត្រឹមចុងត្រីមាសទី៣ ឆ្នាំ២០១៧ បានកើនឡើងចំនួន ៥.៤៥០ ប៊ីលានរៀល (៥,៦%) និង ២០.៨៧១ ប៊ីលានរៀល (២៥,៦%) ពី ៩៧.០៩៨ ប៊ីលានរៀល និង ៨១.៦៧៧ ប៊ីលានរៀល នៅចុងត្រីមាសទី២ ឆ្នាំ២០១៧ និងនៅចុងត្រីមាសដូចគ្នានៃឆ្នាំកន្លងទៅ រៀងគ្នា ។ ការកើនឡើងនៃការវិនិយោគផ្ទាល់នៅក្រៅប្រទេស ចំនួន ១៣៥ ប៊ីលានរៀល (៤,៣%) ការវិនិយោគផ្សេងៗទៀតនៅក្រៅប្រទេស ចំនួន ៣.២០២ ប៊ីលានរៀល (៥,៤%) និងទ្រព្យសកម្មជាមុនបម្រុងបរទេស ចំនួន ២.១២៦ ប៊ីលានរៀល (៦,៦%) គឺជាសមាសភាគចម្បងរួមចំណែកក្នុងការកើនឡើងនេះ ។

រូបទី៨៖ សមាសភាគស្ថានភាពវិនិយោគអន្តរជាតិ



ទ្រព្យអកម្មបរទេសរបស់ប្រទេសកម្ពុជាមានចំនួន ១៥៧.១៩០ ប៊ីលានរៀល គិតត្រឹមចុងត្រីមាសទី៣ ឆ្នាំ២០១៧ បានកើនឡើងចំនួន ៥.១៦០ ប៊ីលានរៀល (៣,៤%) និង ១៧.៤១៧ ប៊ីលានរៀល (១២,៥%) ពីចុងត្រីមាសទី២ ឆ្នាំ២០១៧ និងត្រីមាសដូចគ្នានៃឆ្នាំកន្លងទៅ រៀងគ្នា ។ ការកើនឡើងទ្រព្យអកម្មបរទេសរបស់ប្រទេសកម្ពុជា បណ្តាលមកពីការកើនឡើងការវិនិយោគផ្ទាល់នៅកម្ពុជា ចំនួន ៣.៩២៣ ប៊ីលានរៀល (៥,៤%) និងការវិនិយោគផ្សេងទៀតនៅកម្ពុជា ចំនួន ១.២៣៧ ប៊ីលានរៀល (១,៦%) ។



បញ្ជីទុនាន់របស់ប្រទេសកម្ពុជា (គិតជាប៊ីលានរៀល)

ត្រីមាសទី៣ ឆ្នាំ២០១៧

ករណីទុនាន់ តាម ផ្នែកបច្ចេកទេស	ត្រី.៣-១៥	ត្រី.៤-១៥	ត្រី.១-១៦	ត្រី.២-១៦	ត្រី.៣-១៦	ត្រី.៤-១៦	ត្រី.១-១៧	ត្រី.២-១៧	ត្រី.៣-១៧	បង្កបង្កើនជាភាគរយ	
										ត្រី.៣-១៥/ត្រី.៣-១៦	ត្រី.៣-១៥/ត្រី.៣-១៦
ករណីទុនាន់											
ទំនិញ											
ដំណេញ-សេ	១០.០១១	៨.៥៨១	៨.៦១៤	៩.០២៩	១០.៨១៧	៨.៩៨៧	៩.៩០០	១១.៣៦៥	១៣.៨៦៨	២២,០	២៤,២
ដំណូល-សេ	-១២.៩៥៦	-១២.២៨៧	-១១.៦៣៤	-១៣.២០៧	-១៣.៣៧៤	-១៣.០៦៦	-១៣.២៤០	-១៤.៣២០	-១៥.៧០០	៩,៦	១៧,៤
សមតុល្យករណីទំនិញ	-២.៩៤៥	-៣.៦៦៦	-៣.០២០	-៤.១៧៨	-២.៥៥៧	-៤.០៧៩	-៣.៣៤០	-២.៩៥៥	-១.៨៣២	-៣៨,០	-២៨,៣
សេវា											
សេវាហាន	៣.៨២១	៤.១៨៣	៤.៣៨០	៣.៤៤៤	៣.៨៤១	៤.៦៧១	៤.៩៥៣	៤.១៨៣	៤.៤៥២	៦,៤	១៥,៩
សេវាពន្ធ	-២.០៧៤	-២.០២៨	-១.៩៣៤	-២.១៥៧	-២.១២៧	-២.១២៤	-២.១៥០	-២.៣៦៥	-២.៣៤៩	-០,៧	១០,៤
សេវា (សុទ្ធ)	១.៧៤៧	២.១៥៥	២.៤៤៦	១.២៨៧	១.៧១៤	២.៥៤៧	២.៨០៣	១.៨១៨	២.១០៣	១៥,៦	២៦,៧
ប្រាក់ចំណូល											
សេវាហាន	១០០	១០៩	១២២	១២៣	១៤៤	១២១	១២២	១២៥	១៩៤	១៧,៦	៣៤,៣
សេវាពន្ធ	-១.៣៤២	-១.២៣៤	-១.៥២៩	-១.៤១៧	-១.៣៩៩	-១.២១៧	-១.៧៦៥	-១.៦៨៦	-១.៩៧៣	១៧,០	៤១,០
ប្រាក់ចំណូល (សុទ្ធ)	-១.២៤២	-១.១២៥	-១.៤០៧	-១.២៩៤	-១.២៥៥	-១.០៩៦	-១.៦៤៣	-១.៥៦១	-១.៧៧៩	១៧,០	៤១,៤
ចរន្តទុនាន់											
សេវាហាន	៩៨១	៨១៩	១.០៨៩	១.០០១	៩៩៤	១.០២៣	១.២៦២	១.១៦៩	១.១៨៧	-១,០	១៦,៤
សេវាពន្ធ	-១៧០	-២៨៨	-៥៤	-៦៥	-៣៩	-២៨៥	-៥៧	-៩៤	-១១៣	២០,៦	១៩១,៦
ចរន្តទុនាន់ (សុទ្ធ)	៨១១	៥៣១	១.០៣៥	៩៣៦	៩៥៥	៧៣៨	១.២០៥	១.០៧៥	១.០៧៤	២១,៦	១៥៧,០
សមតុល្យករណីទុនាន់	-១.៦២៩	-២.១០៣	-៩៤៧	-៣.២៤៦	-១.១៤៣	-១.៤៥៩	-៩៣៦	-១.៤៨៣	-៤៦៦	-៧០,៦	-៤៩,២
ករណីទុនាន់ដើមទុន											
សេវាហាន	១៧៦	១៧៤	១៦១	១៦២	១៦៤	១៦១	១២០	១២១	១២២	១,២	-២៥,២
សេវាពន្ធ	គ្មាន	គ្មាន	គ្មាន	គ្មាន	គ្មាន	គ្មាន	គ្មាន	គ្មាន	គ្មាន	-	-
សមតុល្យករណីទុនាន់ដើមទុន	១៧៦	១៧៤	១៦១	១៦២	១៦៤	១៦១	១២០	១២១	១២២	១,២	-២៥,២
ករណីទុនាន់បញ្ជាក់											
វិនិយោគផ្ទាល់ (សុទ្ធ)	១.៦៩៦	១.៣៨២	១.៨៨៣	១.៩៥១	២.៤៤៩	២.៥២៩	២.៧៥៤	២.០២៧	២.៦០៧	២៨,៦	៦,៤
វិនិយោគលើសេវា (សុទ្ធ)	-១៩៤	១៥៤	០	-	-១	-៨	-១១	-៣	-៤	២៦,៨	-
វិនិយោគផ្សេងទៀត (សុទ្ធ)	៧៩៦	១.៤១១	-៥១២	២.៦១០	-៤០១	-៧៩៦	-៥៤៧	១.៤៩៩	-៧៩៥	-	៩៨,៣
ប្រព្រឹត្តិការណ៍ទុនាន់បញ្ចប់បរទេស*	-៧៧១	-៩៦៩	-៩៥៥	-១.៣៨៧	-១.១៩២	-៤៤	-១.៤១៥	-២.២៥៦	-១.៧៣០	-២៣,៣	៤៥,១
សមតុល្យករណីទុនាន់បញ្ជាក់	១.៥៤៦	១.៩៧៨	៣២៤	៣.២១៣	៨៥៥	១.៦៧៤	៦៦១	១.២៦៦	៧៧៧	២៨,៦	១៥៧,០
កំហុស និង រំលង	-៧៤	-៤០	៤០០	-១២៩	១២៥	១៩	១៣៤	១៩៦	២៦៧	៣៤,៩	-
សុទ្ធករណីទុនាន់ បញ្ចប់បរទេស											
សុទ្ធករណីទុនាន់ បញ្ចប់បរទេស (សុទ្ធ)	-៣១.២០៧	-៤១.៣៧៤	-៤១.៤៦៦	-៤៥.៦៤៤	-៤៥.០៩៥	-៤៦.១៣១	-៤៥.៩០៩	-៤៤.៩៣១	-៤៤.៦៤២	-០,៤	-៥,៩

*រាប់ បញ្ចូលករណី និង លិខិតបញ្ជាក់

តារាង ១ ៖ តារាងសង្ខេបស្តីពីទូទាត់ (គិតជាប៊ីលានរៀល)

សមាសធាតុសំខាន់ៗ	ត្រី. ៣-១៥	ត្រី. ៤-១៥	២០១៥	ត្រី. ១-១៦	ត្រី. ២-១៦	ត្រី. ៣-១៦	ត្រី. ៤-១៦	២០១៦	ត្រី. ១-១៧	ត្រី. ២-១៧	ត្រី. ៣-១៧
ករណីបន្ថែម											
គំនិត											
នាំចេញ-tob	១០.០១១	៨.៥៨១	៣៤.៣៤១	៨.៦១៤	៩.០២៩	១០.៨១៧	៨.៩៨៧	៣៧.៤៤៨	៩.៩០០	១១.៣៦៥	១៣.៨៦៨
នាំចូល-tob	-១២.៩៥៦	-១២.២៤៧	-៤៨.៤០៦	-១១.៦៣៤	-១៣.២០៧	-១៣.៣៧៤	-១៣.០៦៦	-៥១.២៨១	-១៣.២៤០	-១៤.៣២០	-១៥.៧០០
សមតុល្យនពន្ធគំនិត	-២.៩៤៥	-៣.៦៦៦	-១៤.០៦៥	-៣.០២០	-៤.១៧៨	-២.៥៥៧	-៤.០៧៩	-១៣.៨៣៣	-៣.៣៤០	-២.៩៥៥	-១.៨៣២
សេវា											
ឥណទាន	៣.៨២១	៤.១៨៣	១៦.០៥៤	៤.៣៨០	៣.៤៤៨	៣.៨៤១	៤.៦៧១	១៦.៣៤០	៤.៩៩៣	៤.១៨៣	៤.៤៥២
ឥណទាន	-២.០៧៤	-២.០២៨	-៧.៨០៣	-១.៩៣៤	-២.១៥៧	-២.១២៧	-២.១២៤	-៨.៣៤៣	-២.១៥០	-២.៣៦៥	-២.៣៤៩
សេវា (សុទ្ធ)	១.៧៤៧	២.១៥៥	៨.២៥១	២.៤៤៥	១.២៩១	១.៧១៤	២.៥៤៧	៨.០៩៧	២.៨៤៣	១.៨១៨	២.១០៣
<i>សមតុល្យនពន្ធគំនិត និង សេវា</i>	-១.១៩៨	-១.៥១០	-៥.៨១៤	-៥.៥៧៤	-២.៨៨៧	-០.៨៤៣	-១.៥៣២	-៥.៧៣៦	-៥.៣៧៧	-១.១៣៧	២៧០
ប្រាក់ចំណូល											
ឥណទាន	១០០	១០៩	៥១៨	១២២	១២៣	១៤៤	១២១	៥១០	១៦២	១៦៥	១៩៤
ឥណទាន	-១.៣៤២	-១.២៣៤	-៥.០១៤	-១.៥២៩	-១.៤១៧	-១.៣៩៩	-១.២១៧	-៥.៥៦៣	-១.៧៦៥	-១.៦៨៦	-១.៩៧៣
ប្រាក់ចំណូល (សុទ្ធ)	-១.២៤២	-១.១២៥	-៤.៤៩៦	-១.៤០៧	-១.២៩៤	-១.២៥៥	-១.០៩៦	-៥.០៥៣	-១.៦០៣	-១.៥២១	-១.៧៧៩
ចម្លើយចេញ											
ឥណទាន	៩៨១	៨១៩	៤.០២៧	១.០៨៩	១.០០១	៩៩៤	១.០២៣	៤.១០៧	១.២៦២	១.១៦៩	១.១៥៧
ឥណទាន	-១៧០	-២៨៨	-៥៨៦	-៥៤	-៦៥	-៣៩	-២៥៥	-៤១៣	-៥៧	-៩៤	-១១៣
ចម្លើយចេញ (សុទ្ធ)	៨១១	៥៣១	៣.៤៤១	១.០៣៥	៩៣៦	៩៥៥	៧៦៨	៣.៦៩៤	១.២០៥	១.០៧៥	១.០៤៤
<i>សមតុល្យករណីបន្ថែម</i>	-១.៦២៩	-២.១០៣	-១.៨៧៥	-៥៤៧	-៣.២៤៦	-១.១៤៣	-១.៨៥៩	-១.៣៦៦	-៥.៣៦៦	-១.៤៨៣	-៤៦៦
ករណីបន្ថែមទូទៅ											
ចម្លើយលើស											
ឥណទាន	១៧៦	១៧៤	៦៩៧	១៦១	១៦២	១៦៤	១៦១	៦៤៨	១២០	១២១	១២២
ឥណទាន	គ្មាន	គ្មាន	គ្មាន	គ្មាន	គ្មាន	គ្មាន	គ្មាន	គ្មាន	គ្មាន	គ្មាន	គ្មាន
ចម្លើយលើស (សុទ្ធ)	១៧៦	១៧៤	៦៩៧	១៦១	១៦២	១៦៤	១៦១	៦៤៨	១២០	១២១	១២២
<i>សមតុល្យករណីបន្ថែមទូទៅ</i>	១៧៦	១៧៤	៦៩៧	១៦១	១៦២	១៦៤	១៦១	៦៤៨	១២០	១២១	១២២
ករណីបន្ថែមបន្ថែម											
វិនិយោគរដ្ឋ	១.៦៩៦	១.៣៨២	៦.៧១៤	១.៨៥៣	១.៩៥១	២.៤៤៩	២.៥២៩	៨.៧៨២	២.៧៥៤	២.០២៧	២.៦០៧
ប្រាក់ប្រទេស	-៧៦	-៣៥	-១៩៣	-៧១	-១២៩	-១៦៨	-១២៥	-៤៩២	-២០៦	-៤៥៦	-១៦៣
ក្នុងប្រទេស	១.៧៧២	១.៤១៧	៦.៩០៧	១.៩២៤	២.០៨០	២.៦១៧	២.៦៥៤	៩.២៧៤	២.៩៦០	២.៤៨៣	២.៧៧០
វិនិយោគរដ្ឋនិងបរទេស	-១៩៤	១៥៤	-៦១	០	--	-១	-៤	-៤	-១១	-៣	-៤
ទ្រព្យសកម្ម	-១៩៤	១៥៤	-៦១	០	--	-១	-៤	-៤	-១១	-៣	-៤
ទ្រព្យអកម្ម	គ្មាន	គ្មាន	គ្មាន	គ្មាន	គ្មាន	គ្មាន	គ្មាន	គ្មាន	គ្មាន	គ្មាន	គ្មាន
វិនិយោគរដ្ឋនិងបរទេស	៧៩៦	១.៤១១	៦.៦៦៤	-៥១២	២.៦១០	-៤០១	-៧៩៦	៩០០	-៥៤៧	១.៤៩៩	-៧៩៥
ទ្រព្យសកម្ម	-១.៤៦៦	-៦៥០	-៤.១១៧	-៩៥២	-៩០៣	-២.៦០៨	-៣.៥៨២	-៨.០៤៥	-២.៦៥៤	-២.១៥៥	-៣.៥១៤
ទ្រព្យអកម្ម	២.២៦២	២.០៦១	៧.១៨១	៤៤០	៣.៥១០	២.២០៧	២.៧៨៦	៨.៩៤៥	១.៧០៧	៣.៦៥៤	២.៧១៩
ទ្រព្យសកម្មនិងបរទេស	-៧៧១	-៩៦៩	-៣.១៥៣	-៩៥៥	-១.៣៩៣	-១.១៩២	-៤៨	-៣.៥៤២	-១.៤១៥	-២.៦៨៦	-១.៧៦០
<i>សមតុល្យករណីបន្ថែមបន្ថែម</i>	១.៥២៨	១.៩៧៩	៦.៥៧០	៣៨៦	៣.២១៧	៤៤៥	១.៦៧៨	៦.១៣៣	៦៤១	១.២៦៦	៧៧
កំហុស និង រំលង	-៧៤	-៥០	-៣៩៨	៤០០	-១២៩	១២៥	១៩	៤១៥	១៣៤	១៩៦	២៦៧
<i>អត្រាប្រាក់ (រៀល/ដុល្លារ)</i>	<i>៤.០៩២</i>	<i>៤.០៥១</i>	<i>៤.០៦០</i>	<i>៤.០២៣</i>	<i>៤.០៥៥</i>	<i>៤.០៩៤</i>	<i>៤.០៤២</i>	<i>៤.០៥៣</i>	<i>៤.០១៦</i>	<i>៤.០៨៧</i>	<i>៤.០៩៤</i>

តារាង ៖ ជំនួយឧទ្ធាតុ “ គណនីទំនិញ ” (គិតជាប៊ីលានរៀល)

គណនីទំនិញ	ត្រី. ៣-១៥	ត្រី. ៤-១៥	២០១៥	ត្រី. ១-១៦	ត្រី. ២-១៦	ត្រី. ៣-១៦	ត្រី. ៤-១៦	២០១៦	ត្រី. ១-១៧	ត្រី. ២-១៧	ត្រី. ៣-១៧
ការដាំដុះធុរកិច្ច f.o.b											
ទំនិញទូទៅ	៩.៩៧៤	៨.៥៤១	៣៤.១៨៥	៨.៥៧១	៨.៩៩១	១០.៧៧៧	៨.៩៤៧	៣៧.២៨៧	៩.៨៤៩	១១.៣២០	១៣.៨១៨
ទំនិញសម្រាប់កែច្នៃ	គ្មាន	គ្មាន	គ្មាន	គ្មាន	គ្មាន	គ្មាន	គ្មាន	គ្មាន	គ្មាន	គ្មាន	គ្មាន
ទំនិញសម្រាប់ជួសជុល	គ្មាន	គ្មាន	គ្មាន	គ្មាន	គ្មាន	គ្មាន	គ្មាន	គ្មាន	គ្មាន	គ្មាន	គ្មាន
ទំនិញដែលទិញដោយយានដឹកជញ្ជូននៅតាមចំណុច	៣៧	៤០	១៥៦	៤៣	៣៧	៤១	៤០	១៦១	៥១	៤៥	៥០
មាសមិនមែនរូបិយវត្ថុ	--	--	--	--	--	--	--	--	--	--	--
ការដាំដុះធុរកិច្ចសរុប f.o.b*	១០.០១១	៨.៥៨១	៣៤.៣៤១	៨.៦១៤	៩.០២៩	១០.៨១៧	៨.៩៨៧	៣៧.៤៤៨	៩.៩០០	១១.៣៦៥	១៣.៨៦៨
ក្នុងនោះ :											
នាំចេញតាមប្រព័ន្ធអន្តរក្រុង	៩.១៨៤	៧.៧៨១	៣១.១២៤	៧.៨៦៦	៨.២៦៣	១០.០៤៧	៨.០៦៧	៣៤.២៤៤	៨.៩៥១	១០.៣៩០	១២.៨៤៤
កៅស៊ូ និងផលិតផលកៅស៊ូ	១៦៩	១៦៣	៦៦២	១២៣	១០៧	១៩៣	២៤០	៦៦៣	២៦៥	១៨៣	២៨៦
ផលិតផលនេសាទ	០	១	៣	១	១	១	២	៥	១	១	១
ឈើ និងផលិតផលឈើ	១៩	៤៧	១៣៤	៣	២៥	១	៦	៣៥	៤	៤៩	១៨
ទំនិញផ្សេងទៀត	៦៣៩	៥៩០	២.៤១៨	៦២១	៦៣៣	៥៧៥	៦៧៤	២.៥០៣	៦៨០	៧៤២	៧១៨
ការដាំដុះធុរកិច្ច f.o.b											
ទំនិញទូទៅ	១២.២៤១	១១.៦៥៧	៤៥.៦២១	១១.៤៤០	១៣.១១៣	១៣.៤៤២	១២.៣០០	៥០.០៩៥	១៣.០០៦	១៤.១៤០	១៥.៤៩៣
ទំនិញសម្រាប់កែច្នៃ	គ្មាន	គ្មាន	គ្មាន	គ្មាន	គ្មាន	គ្មាន	គ្មាន	គ្មាន	គ្មាន	គ្មាន	គ្មាន
ទំនិញសម្រាប់ជួសជុល	គ្មាន	គ្មាន	គ្មាន	គ្មាន	គ្មាន	គ្មាន	គ្មាន	គ្មាន	គ្មាន	គ្មាន	គ្មាន
ទំនិញដែលទិញដោយយានដឹកជញ្ជូននៅតាមចំណុច	៥៤	៥៩	២២៦	៦៤	៥៤	៥៤	៥៩	២៣៥	៦៧	៦០	៦៧
មាសមិនមែនរូបិយវត្ថុ	៦៦២	៥៣១	២.៥៩៩	១៣០	៣៩	៧៤	៧៧	៩៥០	១៦៧	១២០	១៤០
ការដាំដុះធុរកិច្ចសរុប f.o.b*	១២.៩៥៦	១២.២៨៧	៤៨.៤០៦	១១.៦៣៤	១៣.២០៧	១៣.៦៧៤	១៣.០៦៦	៥១.២៨១	១៣.២៤០	១៤.៣២០	១៥.៧០០
ក្នុងនោះ :											
វត្ថុធាតុដើមសម្រាប់វិស័យកាត់ដេរសម្លៀកបំពាក់	៣.៣២៥	២.៨៥៥	១១.៩៧៦	២.៨៥៦	៣.៤២៩	៣.៦៤២	៣.១៥៧	១៣.០៨១	៣.២៤៧	៣.៧៦២	៤.០៨៧
ប្រេងឥន្ធនៈ ប្រេងអ៊ីល និងវត្ថុធាតុដើមពាក់ព័ន្ធ	១.៤៤៤	១.៣៤៣	៥.៧៧៧	១.៣១៩	១.៥៧៧	១.៥០៦	១.៥៧៧	៥.៩៣៩	១.១៥៤	១.៦៩៤	១.៧៨៦
គ្រឿងចក្រ និងឧបករណ៍ដឹកជញ្ជូន	៩១៧	១.១៣២	៣.៧៩៣	១.២៦៩	៨៥៥	៨១៦	៨៣៥	៣.៧៧៥	១.០៣៨	១.០៧៣	៩៣២
គ្រឿងសំណង់	៧៣១	៥៥៧	២.៤៤៤	៦១០	៦១៩	៧៥១	៦១៥	២.៥៩៦	៧៨៧	៧៩៩	៩០១
កេសឬម៉ាស៊ីនកាត់ស្រូវ និងចារី	២៧០	២៦៦	១.០៤៤	២៩៦	២៨០	២៧២	២១៥	១.០៤៤	២២១	២៥៣	២១៧
ម្ហូបអាហារ	២១៦	២២០	៨៣២	២៤៥	២៦២	២៤៨	២៤៩	១.០៤៥	៣១២	៣៧១	៣២៧
ទឹក	២០០	២៦៥	៧៦២	១២៩	១៧០	២៦៨	៣១៤	៨៨០	១៨៦	៤២៨	៣៤៦
គ្រឿងអេឡិចត្រូនិក	៣៨	៤៦	១៤៩	៥២	៥២	៥៥	៦៧	២២៥	៤៥	៤៤	៥៤
កេសឬម៉ាស៊ីនកាត់ស្រូវ	១០០	១១០	៤០៨	១២០	១២៨	១០៣	១៣១	៤៨២	១៨២	១៨៩	២១៧
ទំនិញផ្សេងទៀត	៥.៧១១	៥.៤៥៤	២១.៧១៧	៤.៧៣៨	៥.៨៧៥	៥.៧១៤	៥.៨៦៥	២២.១៩៣	៦.០៦៦	៥.៧០៧	៦.៨៧២
សរុបសរុបគណនីទំនិញ											
	-២.៩៤៥	-៣.៦៦៦	-១៤.០៦៥	-៣.០២០	-៤.១៧៨	-២.៥៥៧	-៤.០៧៩	-១៣.៨៣៣	-៣.៣៤០	-២.៩៥៥	-១.៨៣២
*របបបញ្ចូលទិន្នន័យប្រចាំស្ថានភាពបន្ថែម											
អត្រាប្តូរប្រាក់ (រៀល/ដុល្លារ)	៤.០៩២	៤.០៥១	៤.០៦០	៤.០២៣	៤.០៥៥	៤.០៩៤	៤.០៤២	៤.០៥៣	៤.០១៦	៤.០៤៧	៤.០៩៤

តារាង ៖ ជំនួយទូទាត់ "គណនីសេវា" (គិតជាប៊ីលានរៀល)

គណនីសេវា	ត្រី.៣-១៥	ត្រី.៤-១៥	២០១៥	ត្រី.១-១៦	ត្រី.២-១៦	ត្រី.៣-១៦	ត្រី.៤-១៦	២០១៦	ត្រី.១-១៧	ត្រី.២-១៧	ត្រី.៣-១៧
សេវា (គណនីសេវា)	៣.៨២១	៤.១៨៣	១៦.០៥៤	៤.៣៨០	៣.៤៤៤	៣.៨៤១	៤.៦៧១	១៦.៣៤០	៤.៩៥៣	៤.១៨៣	៤.៤៥២
សេវាពិភពលោក	៣៩៥	៤៥៤	១.៧០២	៤៩៩	៤០០	៤៣៤	៥១៤	១.៨៤៨	៥៧៥	៤៨៩	៤៤១
ការដឹកជញ្ជូនតាមផ្លូវអាកាស	៣៤៤	៣៩៦	១.៤៧៤	៤៤៦	៣៤១	៣៨៥	៤៥៥	១.៦២៧	៤៩៦	៤០៤	៤៦៣
ថ្លៃឈ្នួលទឹកដី	១០	៤	៣៣	៥	៥	១៤	១២	៤៤	១៥	១៥	២១
ថ្លៃឈ្នួលទឹកអ្នកដំណើរ	២៦២	៣១០	១.១៤០	៣៥២	២៦០	២៩២	៣៥៥	១.២៥៩	៣៨៣	៣០២	៣៤៣
ផ្សេងៗ	៧២	៧៩	៣០១	៤៥	៧២	៧៤	៤៤	៣២៣	៩៤	៤៤	៩៩
ការដឹកជញ្ជូនតាមផ្លូវទឹក	៤១	៤៤	១៩២	៥១	៥៥	៤៥	៥០	២០០	៦៧	៧៥	៦៦
ថ្លៃឈ្នួលទឹកដី	១	២	៦	១	១	១	១	៥	២	២	២
ថ្លៃឈ្នួលទឹកអ្នកដំណើរ	--	០	០	--	០	--	០	០	០	១	០
ផ្សេងៗ	៤០	៤៦	១៨៥	៤៥	៥៤	៤៤	៤៤	១៩៥	៦៥	៧៣	៦៣
ការដឹកជញ្ជូនផ្សេងទៀត	៩	៩	៣៦	២	៤	៤	១០	២១	១២	៩	១២
ថ្លៃឈ្នួលទឹកដី	៤	៥	៣៣	២	៤	៤	៤	១៤	៥	៤	៥
ថ្លៃឈ្នួលទឹកអ្នកដំណើរ	០	០	២	០	--	--	០	០	០	០	០
ផ្សេងៗ	១	០	១	០	០	០	១	២	២	១	៣
សេវាថ្មី ដំណើរ	២.៩៤០	៣.៣៤៧	១២.៧៣៣	៣.៤៦៥	២.៧៤៤	៣.០៦០	៣.៧៤៦	១៣.០១៥	៣.៩៣៧	៣.២៨៥	៣.៤៨២
សេវាផ្សេងៗ	៤៨៦	៣៨៣	១.៦១៤	៤១៥	៣០៣	៣៤៧	៤១១	១.៤៧៧	៤៤២	៤១០	៤២៩
ទូរគមនាគមន៍	៤៥	៧៤	៣៤៣	៧៩	៦៩	៦៤	៦២	២៧៤	៧០	៦២	៥៦
សាងសង់	១៣	៤	៤១	១២	១៥	៩	១៦	៥៣	១៥	១៥	១៩
តាងរ៉ាប់រង	០	០	១	០	១	១	០	២	-១	៤	៣
ហិរញ្ញវត្ថុ	៥៤	៩	១៣៧	២៥	៣	៦	១	៣៥	៣	៤	១៤
កុំព្យូទ័រ និងព័ត៌មាន	២	៣	៤	១២	១	៤	៤	២១	៤	៤	៤
ថ្លៃអាជ្ញាប័ណ្ណ និងពន្ធសួយសារ	២	០	២	០	១	២	៣	៦	២	១	១
ពាណិជ្ជកម្មផ្សេងៗ	១១៩	៩២	៣៤៩	១០៧	៤១	៧៣	១០៤	៣២៥	១៣៥	១០២	១០៦
ផ្ទាល់ខ្លួន វប្បធម៌ និងការកំសាន្ត	០	១	២	០	--	១	៤	៥	២	២	៣
រដ្ឋាភិបាល	២១១	១៩២	៦៩៤	១៧៩	១៧៣	១៤៣	២១៦	៧៥២	២០៤	២១២	២២៣
សេវា (គណនីសេវា)	២.០៧៤	២.០២៨	៧.៨០៣	១.៩៣៤	២.១៥៧	២.១២៧	២.១២៤	៨.៣៤៣	២.១៥០	២.៣៦៥	២.៣៤៩
សេវាពិភពលោក	១.០១៤	៩៩៤	៣.៨៩១	៩៧៤	១.០៤៤	១.០៤២	១.០២៤	៤.០៩១	១.១០៩	១.០៩៤	១.១០៧
ការដឹកជញ្ជូនតាមផ្លូវអាកាស	១៤៩	២១៤	៨០២	២៣៩	១៩២	២០៩	២៤៥	៤៤៥	២៩៣	២៤៦	២៧៤
ថ្លៃឈ្នួលទឹកដី	២២	២០	៤៣	២២	២៥	២៤	២៤	៩៦	២៧	៣០	៣៣
ថ្លៃឈ្នួលទឹកអ្នកដំណើរ	១២១	១៤៣	៥២៦	១៦២	១២០	១៣៥	១៦៥	៥៤១	២០៩	១៦៤	១៤៧
ផ្សេងៗ	៤៦	៥១	១៩៣	៥៥	៤៦	៤០	៥៧	២០៤	៥៧	៥១	៥៧
ការដឹកជញ្ជូនតាមផ្លូវទឹក	៤១៥	៧៦៤	៣.០៣៦	៧២៣	៤៣៦	៤១៤	៧៤០	៣.១១៣	៤០០	៤៣៤	៤១៣
ថ្លៃឈ្នួលទឹកដី	៤១៥	៧៦៤	៣.០៣៤	៧២២	៤៣៦	៤១៤	៧៣៩	៣.១១២	៤០០	៤៣៧	៤១២
ថ្លៃឈ្នួលទឹកអ្នកដំណើរ	០	០	០	០	--	--	០	០	--	--	--
ផ្សេងៗ	០	០	១	០	០	០	០	១	០	០	១
ការដឹកជញ្ជូនផ្សេងទៀត	១០	១២	៥៣	១៦	២០	១៤	៣៩	៩៣	១៦	១១	១៦
ថ្លៃឈ្នួលទឹកដី	១០	៦	៤២	១១	១៦	១៤	១០	៥៥	១១	៩	១២
ថ្លៃឈ្នួលទឹកអ្នកដំណើរ	១	២	៤	០	០	០	១១	១១	១	០	១
ផ្សេងៗ	០	៤	៧	៤	៤	០	១៩	២៧	៤	២	៤
សេវាថ្មី ដំណើរ	៥០០	៥៥០	១.៩៤៦	៥៣៣	៦២៤	៦១៥	៦៣៦	២.៤០៩	៥៩៩	៧៨៣	៨០៣
សេវាផ្សេងៗ	៥៥៥	៤៨៤	១.៩១៧	៤២៣	៤៨៦	៤៧០	៤៦៤	១.៤៤៣	៤៤១	៤៨៧	៤៤០
ទូរគមនាគមន៍	៦៥	៦៣	២៤៦	៥៦	៦៣	៥២	៧២	២៤៣	៥៦	៦៦	៦៩
សាងសង់	៩៩	៤៦	៣៤៥	៤២	១១១	៩៣	៩១	៣៧៦	៩៣	១០២	១២៤
តាងរ៉ាប់រង	១៣៤	១១៤	៤៤៣	១១៧	១៣៦	១២៦	១២២	៥១០	១៤៧	១៥៤	១៤
ហិរញ្ញវត្ថុ	៣	២	១៣	៤	៤	១៥	៦	៣៣	៥	២	៣
កុំព្យូទ័រ និងព័ត៌មាន	១០៤	៦៣	២៩៧	៤០	៦៩	៥៧	៤៩	២១៥	៣៣	៣១	៣៩
ថ្លៃអាជ្ញាប័ណ្ណ និងពន្ធសួយសារ	១៤	១៣	៥១	១៣	៩	១០	១១	៤២	១១	១២	១៥
ពាណិជ្ជកម្មផ្សេងៗ	៩៦	៤៩	៣៣៤	៤៥	៦១	៦៤	៧០	២៤១	៧១	៤២	១២៤
ផ្ទាល់ខ្លួន វប្បធម៌ និងការកំសាន្ត	២	២	៩	៣	២	៣	៧	១៦	៣	៧	៤
រដ្ឋាភិបាល	៣៣	៤៧	១៣៦	២៤	៣០	៣៦	៣៦	១២៦	២៤	២៤	៣៧
សរុបគ្រប់គណនីសេវា	១.៧៤៧	២.១៥៥	៨.៦១០	២.៤៤៥	១.៦៩០	១.៧១៤	២.៥៤៧	៧.៩៩៧	២.៤០៩	១.៨១៤	២.១០៦

អនុប្បត្តិ (រៀល/រៀល) ៤.០៩២ ៤.០៥១ ៤.០៦០ ៤.០២៣ ៤.០៥៥ ៤.០៩៤ ៤.០៤២ ៤.០៥៣ ៤.០១៦ ៤.០៤៧ ៤.០៩៤

តារាង ៖ លទ្ធផលនៃការងារ " គណនីប្រាក់ចំណូល " (គិតជាប៊ីលានរៀល)

គណនីប្រាក់ចំណូល	ត្រី. ៣-១៥	ត្រី. ៤-១៥	២០១៥	ត្រី. ១-១៦	ត្រី. ២-១៦	ត្រី. ៣-១៦	ត្រី. ៤-១៦	២០១៦	ត្រី. ១-១៧	ត្រី. ២-១៧	ត្រី. ៣-១៧
	១០០	១០៩	៥១៨	១២២	១២៣	១៤៤	១២១	៥១០	១២៦	១៦៥	១៩៤
ករណីប្រាក់ចំណូល	៩	៩	៣៧	៩	៩	៩	៩	៣៧	៩	៩	៩
ការទូទាត់ប្រាក់បៀវត្សឱ្យនិយោជិត	៩០	១០០	៤៨១	១១៣	១១៤	១៣៥	១១២	៤៧៣	១៥២	១៥៥	១៨៤
វិនិយោគផ្ទាល់	២	២	៩	២	១	៤	៧	១៤	៦	៩	៨
ចំណូលពីហ៊ុន	២	២	៩	២	១	៤	៧	១៤	៦	៩	៨
ភាគលាភ និងប្រាក់ចំណេញរងចែក	២	២	៩	២	១	៤	៧	១៤	៦	៩	៨
ប្រាក់ចំណេញដែលវិនិយោគបន្ត	គ្មាន	គ្មាន	គ្មាន	គ្មាន	គ្មាន	គ្មាន	គ្មាន	គ្មាន	គ្មាន	គ្មាន	គ្មាន
ចំណូលពីចំណូល	គ្មាន	គ្មាន	គ្មាន	គ្មាន	គ្មាន	គ្មាន	គ្មាន	គ្មាន	គ្មាន	គ្មាន	គ្មាន
វិនិយោគលើធនបញ្ចូល	០	--	០	២	០	១	១	៤	០	៤	០
ចំណូលពីហ៊ុន	០	--	០	២	០	១	១	៤	០	៤	០
ចំណូលពីចំណូល	គ្មាន	គ្មាន	គ្មាន	គ្មាន	គ្មាន	គ្មាន	គ្មាន	គ្មាន	គ្មាន	គ្មាន	គ្មាន
វិនិយោគផ្សេងទៀត	៨៨	៩៨	៤៧២	១០៩	១១២	១៣០	១០៣	៤៥៥	១៤៦	១៤៣	១៧៦
ករណីប្រាក់ចំណូល	១.៣៤២	១.២៣៤	៥.០១៤	១.៥២៩	១.៤១៧	១.៣៩៩	១.២១៧	៥.៥៦៣	១.៧៦៥	១.៦៨៦	១.៩៧៣
ការទូទាត់ប្រាក់បៀវត្សឱ្យនិយោជិត	១១៥	១១៥	៤៦២	១៥៧	១៥៨	១៦០	១៥៩	៦៣៤	២២៩	២៣៣	២៣៦
ចំណូលពីការវិនិយោគក្នុងប្រទេស	១.២២៧	១.១១៩	៤.៥៥២	១.៣៧២	១.២៥៩	១.២៣៩	១.០៥៨	៤.៩២៩	១.៥៣៦	១.៤៥៣	១.៧៣៨
វិនិយោគផ្ទាល់	១.១៥៣	១.០៨៨	៤.៣៣៩	១.២៤៩	១.២១៤	១.១៣០	១.០១៥	៤.៦០៩	១.៤១៨	១.៤១១	១.៦១៥
ចំណូលពីហ៊ុន	១.១៣៩	១.០៧៥	៤.២៨៤	១.២៣៥	១.២០០	១.១១៧	១.០០១	៤.៥៥៤	១.៤០៥	១.៣៩៧	១.៦០១
ភាគលាភ និងប្រាក់ចំណេញរងចែក	៧៣០	៧០១	២.៧៤៦	៦៩៧	៧១២	៧៣៦	៧១៥	២.៨១១	៧៤៧	៧២២	៩៣៧
ប្រាក់ចំណេញដែលវិនិយោគបន្ត	៤០៩	៣៧៤	១.៤៣៨	៥៣៨	៤៨៨	៣៨១	២៨៦	១.៦៩២	៦៥៨	៥៧៥	៦៦៤
ចំណូលពីចំណូល	១៤	១៤	៥៥	១៤	១៤	១៤	១៤	៥៥	១៤	១៤	១៤
វិនិយោគលើធនបញ្ចូល	គ្មាន	គ្មាន	គ្មាន	គ្មាន	គ្មាន	គ្មាន	គ្មាន	គ្មាន	គ្មាន	គ្មាន	គ្មាន
ចំណូលពីហ៊ុន	គ្មាន	គ្មាន	គ្មាន	គ្មាន	គ្មាន	គ្មាន	គ្មាន	គ្មាន	គ្មាន	គ្មាន	គ្មាន
ចំណូលពីចំណូល	គ្មាន	គ្មាន	គ្មាន	គ្មាន	គ្មាន	គ្មាន	គ្មាន	គ្មាន	គ្មាន	គ្មាន	គ្មាន
វិនិយោគផ្សេងទៀត	៧៤	៣០	២១៣	១២៤	៤៥	១០៩	៤៣	៣២០	១១៧	៤២	១២៣
សរុបតម្លៃប្រាក់ចំណូល	-១.២៤២	-១.១២៤	-៤.៤៩៦	-១.៤០៧	-១.២៩៤	-១.២៥៥	-១.០៩៦	-៤.០៥៣	-១.៦០៣	-១.៥២១	-១.៧៨០

អង្គការប្រាក់ (រៀលដុល្លារ) ៤.០៥២ ៤.០៥១ ៤.០៦០ ៤.០៦៣ ៤.០៥៥ ៤.០៥៤ ៤.០៥៣ ៤.០៥២ ៤.០៥៣ ៤.០៥២ ៤.០៥៣ ៤.០៥៤

តារាង ៖ វត្តិចន្ទនាតំ គណនីបង់ប្រាក់ (គិតជាប៊ីលានរៀល)

គណនីបង់ប្រាក់	កំណត់ត្រា	កំណត់ត្រា	កំណត់ត្រា	កំណត់ត្រា	កំណត់ត្រា	កំណត់ត្រា	កំណត់ត្រា	កំណត់ត្រា	កំណត់ត្រា	កំណត់ត្រា
	កំណត់ត្រា	កំណត់ត្រា	កំណត់ត្រា	កំណត់ត្រា	កំណត់ត្រា	កំណត់ត្រា	កំណត់ត្រា	កំណត់ត្រា	កំណត់ត្រា	កំណត់ត្រា
ឥណទាន	៩៨១	៨១៩	៤.០២៧	១.០០៩	៩៩៤	១.០២៣	៤.១០៧	១.២៦២	១.១៦៩	១.១៥៧
ផ្អែកលើការបញ្ចូល	៣៣៣	៣៣០	១.៤៣៧	៣៩២	៣៩៣	៣៨៨	១.៤៨២	៤៧០	៤៣៣	៤៣៩
ផ្អែកលើកំណត់	៦៤៨	៤៨៩	២.៥៩០	៦១៧	៦០១	៦៣៥	២.៦២៥	៦៩២	៧៣៦	៧១៨
ប្រាក់ទទួលបានពីអតិថិជន	៣៩៣	២៣៩	១.៤៨៧	៣៤៤	៣៣៣	៣៧០	១.៤៦៤	៤២៤	៣៦៧	៣៤៩
ផ្សេងៗ	២៥៥	២៥០	១.១០៣	២៧៣	២៦៨	២៦៥	១.០៦១	២៦៨	៣៦៩	៣៦៩
ឥណទាន	១៧០	២៨៨	៤៨៦	៦៥	៣៩	២៥៥	៤១៣	៤៧	៩៤	១១៣
ផ្អែកលើការបញ្ចូល	៣	៤	១៨	១៤	៣	២	១៨	១៨	៥	៩
ផ្អែកលើកំណត់	១៦៧	២៨៤	៤៦៨	៥១	៣៦	២៥៣	៣៩៥	៣៩	៨៩	១០៤
ប្រាក់ផ្ញើបញ្ជូនទៅប្រាក់ប្រទេស	១៦៣	២៨៤	៤៦៨	៥១	៣៦	២៥៣	៣៩៥	៣៩	៨៩	១០៤
ផ្សេងៗ	៤	០	០	០	០	០	០	០	០	០
សមតុល្យគណនីបង់ប្រាក់	៨១១	៥៣២	៣.៤៤១	៩៣៦	៩៥៥	៧៦៨	៣.៦៩៤	១.២០៥	១.០៧៥	១.០៤៤

អង្គការប្រាក់ (រៀល/ដុល្លារ) ៤.០៩២ ៤.០៩១ ៤.០២៣ ៤.០៥៤ ៤.០៥៤ ៤.០៥២ ៤.០៥៣ ៤.០៩៦ ៤.០៤៧ ៤.០៥៤

តារាង ៖ បញ្ជីឧទ្ធរណ៍ “ គណនីបង់ប្រាក់ ” (គិតជាប៊ីលានរៀល)

គណនីបង់ប្រាក់	ក្រី.៣-១៥	ក្រី.៤-១៥	២០១៥	ក្រី.១-១៦	ក្រី.២-១៦	ក្រី.៣-១៦	ក្រី.៤-១៦	២០១៦	ក្រី.១-១៧	ក្រី.២-១៧	ក្រី.៣-១៧
គណនីបង់ប្រាក់	១៧៦	១៧៤	៦៩៧	១៦១	១៦២	១៦៤	១៦១	៦៤៨	១៦០	១៦១	១៦២
ផ្នែករដ្ឋាភិបាលកណ្តាល	១៧៦	១៧៤	៦៩៧	១៦១	១៦២	១៦៤	១៦១	៦៤៨	១៦០	១៦១	១៦២
បំណុលលើកលែង	គ្មាន	គ្មាន	គ្មាន	គ្មាន	គ្មាន	គ្មាន	គ្មាន	គ្មាន	គ្មាន	គ្មាន	គ្មាន
ផ្សេងៗ	១៧៦	១៧៤	៦៩៧	១៦១	១៦២	១៦៤	១៦១	៦៤៨	១៦០	១៦១	១៦២
ផ្នែកឯកជន	គ្មាន	គ្មាន	គ្មាន	គ្មាន	គ្មាន	គ្មាន	គ្មាន	គ្មាន	គ្មាន	គ្មាន	គ្មាន
បង្វែររបស់ប្រជាជន	គ្មាន	គ្មាន	គ្មាន	គ្មាន	គ្មាន	គ្មាន	គ្មាន	គ្មាន	គ្មាន	គ្មាន	គ្មាន
បំណុលលើកលែង	គ្មាន	គ្មាន	គ្មាន	គ្មាន	គ្មាន	គ្មាន	គ្មាន	គ្មាន	គ្មាន	គ្មាន	គ្មាន
ផ្សេងៗ	គ្មាន	គ្មាន	គ្មាន	គ្មាន	គ្មាន	គ្មាន	គ្មាន	គ្មាន	គ្មាន	គ្មាន	គ្មាន
គណនី	គ្មាន	គ្មាន	គ្មាន	គ្មាន	គ្មាន	គ្មាន	គ្មាន	គ្មាន	គ្មាន	គ្មាន	គ្មាន
ផ្នែករដ្ឋាភិបាលកណ្តាល	គ្មាន	គ្មាន	គ្មាន	គ្មាន	គ្មាន	គ្មាន	គ្មាន	គ្មាន	គ្មាន	គ្មាន	គ្មាន
បំណុលលើកលែង	គ្មាន	គ្មាន	គ្មាន	គ្មាន	គ្មាន	គ្មាន	គ្មាន	គ្មាន	គ្មាន	គ្មាន	គ្មាន
ផ្សេងៗ	គ្មាន	គ្មាន	គ្មាន	គ្មាន	គ្មាន	គ្មាន	គ្មាន	គ្មាន	គ្មាន	គ្មាន	គ្មាន
ផ្នែកឯកជន	គ្មាន	គ្មាន	គ្មាន	គ្មាន	គ្មាន	គ្មាន	គ្មាន	គ្មាន	គ្មាន	គ្មាន	គ្មាន
បង្វែររបស់ប្រជាជន	គ្មាន	គ្មាន	គ្មាន	គ្មាន	គ្មាន	គ្មាន	គ្មាន	គ្មាន	គ្មាន	គ្មាន	គ្មាន
បំណុលលើកលែង	គ្មាន	គ្មាន	គ្មាន	គ្មាន	គ្មាន	គ្មាន	គ្មាន	គ្មាន	គ្មាន	គ្មាន	គ្មាន
ផ្សេងៗ	គ្មាន	គ្មាន	គ្មាន	គ្មាន	គ្មាន	គ្មាន	គ្មាន	គ្មាន	គ្មាន	គ្មាន	គ្មាន
សមតុល្យគណនីបង្វែរដើមទុន	១៧៦	១៧៤	៦៩៧	១៦១	១៦២	១៦៤	១៦១	៦៤៨	១៦០	១៦១	១៦២
លទ្ធកម្ម និង ការលក់ប្រេងប្រៃសណីយ៍	គ្មាន	គ្មាន	គ្មាន	គ្មាន	គ្មាន	គ្មាន	គ្មាន	គ្មាន	គ្មាន	គ្មាន	គ្មាន
ចំណូលពីការលក់ប្រេងប្រៃសណីយ៍	គ្មាន	គ្មាន	គ្មាន	គ្មាន	គ្មាន	គ្មាន	គ្មាន	គ្មាន	គ្មាន	គ្មាន	គ្មាន
ឥណទាន	គ្មាន	គ្មាន	គ្មាន	គ្មាន	គ្មាន	គ្មាន	គ្មាន	គ្មាន	គ្មាន	គ្មាន	គ្មាន
ឥណពន្ធ	គ្មាន	គ្មាន	គ្មាន	គ្មាន	គ្មាន	គ្មាន	គ្មាន	គ្មាន	គ្មាន	គ្មាន	គ្មាន
សមតុល្យ	គ្មាន	គ្មាន	គ្មាន	គ្មាន	គ្មាន	គ្មាន	គ្មាន	គ្មាន	គ្មាន	គ្មាន	គ្មាន
សមតុល្យគណនីបង់ប្រាក់	១៧៦	១៧៤	៦៩៧	១៦១	១៦២	១៦៤	១៦១	៦៤៨	១៦០	១៦១	១៦២

អគ្គនាយកដ្ឋាន (រៀបរយផ្សេងៗ)

៤០១០

៤០១០

៤០១០

៤០១០

៤០១០

៤០១០

៤០១០

៤០១០

៤០១០

៤០១០

តារាង៧ ៖ ជញ្ជីងទូទាត់ “ គណនីហិរញ្ញវត្ថុ ” (គិតជាប៊ីលានរៀល)

គណនីហិរញ្ញវត្ថុ	ត្រី.៣-១៥	ត្រី.៤-១៥	២០១៥	ត្រី.១-១៦	ត្រី.២-១៦	ត្រី.៣-១៦	ត្រី.៤-១៦	២០១៦	ត្រី.១-១៧	ត្រី.២-១៧	ត្រី.៣-១៧
ទ្រព្យសកម្មហិរញ្ញវត្ថុបរទេស	-២.៥០៦	-១.៥០០	-៧.៥១៩	-១.៩៧៧	-២.៣៧៩	-៣.៩៧០	-៣.៧៦១	-១២.០៨៧	-៣.៩៨៦	-៤.៩០០	-៥.៤១១
ក្នុងនោះ ៖											
ហ៊ុន	-៩៦	-៣៩	-២៣៤	-៧១	-១២៩	-១៦៩	-១៣២	-៥០១	-២១៧	-៤៦២	-១៦៧
បំណុល	-២.៤១០	-១.៥៧៤	-៧.៣៩៧	-១.៩០៧	-២.២៥០	-៣.៨០១	-៣.៦២៩	-១១.៥៨៧	-៣.៧៦៩	-៤.៤៣៩	-៥.២៤៤
ឧបករណ៍ផ្សេងៗ*	--	១១២	១១២	០	០	០	០	០	០	០	០
វិនិយោគផ្ទាល់នៅក្រៅប្រទេស	-៧៦	-៣៥	-១៩៣	-៧១	-១២៩	-១៦៤	-១២៥	-៤៩២	-២០៦	-៤៥៦	-១៦៣
ហ៊ុន	-៧៦	-៣៥	-១៩៣	-៧១	-១២៩	-១៦៤	-១២៥	-៤៩២	-២០៦	-៤៥៦	-១៦៣
ប្រាក់ចំណេញដែលវិនិយោគបន្ត	គ្មាន	គ្មាន	គ្មាន	គ្មាន	គ្មាន	គ្មាន	គ្មាន	គ្មាន	គ្មាន	គ្មាន	គ្មាន
វិនិយោគផ្ទាល់ផ្សេងៗ	គ្មាន	គ្មាន	គ្មាន	គ្មាន	គ្មាន	គ្មាន	គ្មាន	គ្មាន	គ្មាន	គ្មាន	គ្មាន
វិនិយោគលើសបត្រ	-១៩៤	១៥៤	-៦១	០	--	-១	-៤	-៤	-១១	-៣	-៤
មូលបត្រហ៊ុន	-២០	-៣	-៤១	--	--	-១	-៧	-៩	-១១	-៦	-៤
មូលបត្របំណុល	-១៧៣	១៥៧	-២០	០	--	--	០	០	--	២	០
វិនិយោគផ្សេង ទៀត	-១.៤៦៦	-៦៥០	-៤.១១៧	-៩៥២	-៩០៣	-២.៦០៤	-៣.៥៧២	-៤.០៨៥	-២.២៥៤	-២.១៨៥	-៣.៥១៤
ឥណទានពាណិជ្ជកម្ម	-១.៩១៤	១.៣៣៣	-៩៧២	-៤៩៩	-៣៥២	-១.៦៩៧	-១.៦៩១	-៣.៤៣០	-៩៩៩	-១៤៥	-២.១៦១
ប្រាក់កម្ចី	គ្មាន	គ្មាន	គ្មាន	គ្មាន	គ្មាន	គ្មាន	គ្មាន	គ្មាន	គ្មាន	គ្មាន	គ្មាន
ប្រាក់បញ្ញើ និងរូបិយវត្ថុ	៦២៥	-១.៧២៩	-៣.៦៣២	-៤៨៦	-២.០៧៤	-៣៣៤	-១.៧៩៩	-៤.៦៩៦	-៤៥៧	-២.០១៩	-១.៤៤៣
ទ្រព្យសកម្មផ្សេងៗ	-១៧៣	-២៥៤	៤៨៦	-៣៧៤	១.៥២៣	-៥៧៣	-៩២	៤៤១	-៤៣៤	-២០	៩០
ទ្រព្យសកម្មផ្ទាល់បម្រុងបរទេស	-៧៧១	-៩៦៩	-៣.១៤៧	-៩៥៥	-១.៣៤៧	-១.១៩២	-៤៤	-៣.៥៤២	-១.៥១៥	-២.២៥៦	-១.៧៣០
មាស	គ្មាន	គ្មាន	គ្មាន	គ្មាន	គ្មាន	គ្មាន	គ្មាន	គ្មាន	គ្មាន	គ្មាន	គ្មាន
សិទ្ធិឥតពិសេស (SDR)	--	១១២	១១២	០	០	០	០	០	០	០	០
ស្ថានភាពទុនបម្រុងនៅ IMF	គ្មាន	គ្មាន	គ្មាន	គ្មាន	គ្មាន	គ្មាន	គ្មាន	គ្មាន	គ្មាន	គ្មាន	គ្មាន
រូបិយជម្រុញ	-៧៧១	-១.០៨១	-៣.២៥៩	-៩៥៥	-១.៣៤៧	-១.១៩២	-៤៤	-៣.៥៤២	-១.៥១៥	-២.២៥៦	-១.៧៣០
ឥណទានផ្សេងៗ	គ្មាន	គ្មាន	គ្មាន	គ្មាន	គ្មាន	គ្មាន	គ្មាន	គ្មាន	គ្មាន	គ្មាន	គ្មាន
ទ្រព្យសកម្មហិរញ្ញវត្ថុបរទេស	៤.០៣៣	៣.៤៧៩	១៤.០៨៤	២.៣៦៤	៥.៥៩២	៤.៨២៥	៥.៤៤០	១៤.២២០	៤.៦៦៧	៦.១៦៧	៥.៤៤៤
ក្នុងនោះ ៖											
ហ៊ុន	១.៧៧២	១.៤១៤	៦.៩០៧	១.៩២៤	២.០៤០	២.៦១៧	២.៦៤៤	៩.២៧៥	២.៩៦០	២.៤៨៣	២.៧៦៩
បំណុល	២.២៦២	២.០៦១	៧.១៧៧	៤៤០	៣.៥១២	២.២០៧	២.៧៩៦	៤.៩៤៥	១.៧០៧	៣.៦៨៣	២.៧១៩
ឧបករណ៍ផ្សេងៗ*	គ្មាន	គ្មាន	គ្មាន	គ្មាន	គ្មាន	គ្មាន	គ្មាន	គ្មាន	គ្មាន	គ្មាន	គ្មាន
វិនិយោគផ្ទាល់នៅកម្ពុជា	១.៧៧២	១.៤១៤	៦.៩០៧	១.៩២៤	២.០៤០	២.៦១៧	២.៦៤៤	៩.២៧៥	២.៩៦០	២.៤៨៣	២.៧៦៩
ហ៊ុន	១.៧៧២	១.៤១៤	៦.៩០៧	១.៩២៤	២.០៤០	២.៦១៧	២.៦៤៤	៩.២៧៥	២.៩៦០	២.៤៨៣	២.៧៦៩
ប្រាក់ចំណេញដែលវិនិយោគបន្ត	៤០៩	៣៧៤	១.៥៣៤	៥៣៤	៤៤៤	៣៤១	២៨៦	១.៦៩២	៤៤៤	៤១៥	៥០១
វិនិយោគផ្ទាល់ផ្សេងៗ	--	--	--	--	--	--	--	--	--	--	--
វិនិយោគលើសបត្រ	គ្មាន	គ្មាន	គ្មាន	គ្មាន	គ្មាន	គ្មាន	គ្មាន	គ្មាន	គ្មាន	គ្មាន	គ្មាន
មូលបត្រហ៊ុន	គ្មាន	គ្មាន	គ្មាន	គ្មាន	គ្មាន	គ្មាន	គ្មាន	គ្មាន	គ្មាន	គ្មាន	គ្មាន
មូលបត្របំណុល	គ្មាន	គ្មាន	គ្មាន	គ្មាន	គ្មាន	គ្មាន	គ្មាន	គ្មាន	គ្មាន	គ្មាន	គ្មាន
វិនិយោគផ្សេង ទៀត	២.២៦២	២.០៦១	៧.១៧៧	៤៤០	៣.៥១២	២.២០៧	២.៧៩៦	៤.៩៤៥	១.៧០៧	៣.៦៨៣	២.៧១៩
ឥណទានពាណិជ្ជកម្ម	៥៦៥	-៤១៥	៥៦៤	-៦០០	១.៩៧០	៩៤៧	១២៦	២.៤៤៤	៤៤៣	៩០៥	៦៧៧
ការប្រើប្រាស់ឥណទាន IMF	--	--	--	--	--	--	--	--	--	--	--
ប្រាក់កម្ចីផ្សេងៗ	១.៨៦០	១.៨៧៣	៥.៥៤៧	៩៤៤	៣២៩	១.០៩៣	២.៤៤១	៤.៤៤៤	១.១០៧	១.៩៩២	១.១១២
ប្រាក់បញ្ញើ និងរូបិយវត្ថុ	-១៦៣	៦៥៤	១.០៣០	៩៥	១.២១៣	១៦៧	១៧៩	១.៦៥៣	២០២	-៧៣	-៣១
ទ្រព្យសកម្មផ្សេងៗ	--	--	--	--	--	--	--	--	-៤៥	៤៩៤	៩៦១
សមតុល្យគណនីហិរញ្ញវត្ថុ	១.៥២៤	១.៩៧៩	៦.៥៧០	៣៨៦	៣.២១៣	៤៤៥	១.៦៧៤	៦.១៣៣	៦៨១	១.២៦៦	៧៧

*របស់បណ្តុលមាស និងសិទ្ធិឥតពិសេស

អត្រាប្រាក់ (រៀល/ដុល្លារ)	៤.០៩២	៤.០៥១	៤.០៦០	៤.០៦៣	៤.០៥៥	៤.០៩៤	៤.០៤២	៤.០៥៣	៤.០១៦	៤.០៤៧	៤.០៩៤
-----------------------------	-------	-------	-------	-------	-------	-------	-------	-------	-------	-------	-------

តារាង ៖ ស្ថានភាពវិនិយោគអន្តរជាតិ (គិតជាប៊ីលានរៀល)

ស្ថានភាពវិនិយោគអន្តរជាតិ	ត្រី.៣-១៥	ត្រី.៤-១៥	២០១៥	ត្រី.១-១៦	ត្រី.២-១៦	ត្រី.៣-១៦	ត្រី.៤-១៦	២០១៦	ត្រី.១-១៧	ត្រី.២-១៧	ត្រី.៣-១៧
ប្រព្រឹត្តិការណ៍វិនិយោគអន្តរជាតិ	៧៤.៤៨១	៧៥.១០៧	៧៥.១០៧	៧៦.៤៣០	៧៧.៩៩៧	៨១.៦៧៧	៨៦.៧០១	៨៦.៧០១	៩០.៩៦២	៩៧.០៩៨	១០២.៥៤៨
វិនិយោគផ្ទាល់នៅក្រៅប្រទេស	២.២៧៨	២.៣០២	២.៣០២	២.៣២៦	២.៣៧២	២.៤២១	២.៤៦៥	២.៤៦៥	២.៦៥០	៣.១៦៤	៣.៣០០
វិនិយោគលើធនបញ្ចុះ	២.២៦៧	២.១១១	២.១១១	២.០៨៧	២.១២៨	២.១២៧	២.១១២	២.១១២	២.១០៧	២.១៥២	២.១៣៩
វិនិយោគផ្សេងទៀត	៥០.៤៨៣	៥០.០៦៦	៥០.០៦៦	៥០.០៣៣	៥៥.៧០៦	៥២.០៩៤	៥៤.៩៥២	៥៤.៩៥២	៥៧.១៣៧	៥៩.៦៣០	៦២.៤៧២
ប្រព្រឹត្តិការណ៍វិនិយោគអន្តរជាតិ*	១៩.៤៥៤	២០.៦២៨	២០.៦២៨	២១.៩៤៤	២៣.៧៩១	២៥.០៣៦	២៧.១៧២	២៧.១៧២	២៩.០៦៨	៣២.១៥១	៣៤.២៧៧
ប្រព្រឹត្តិការណ៍វិនិយោគអន្តរជាតិ	១០៥.៦៨៨	១០៦.៤៤៥	១០៦.៤៤៥	១០៨.៤៧៤	១១១.៦៨៥	១១៦.៧១៣	១២២.៤៧២	១២២.៤៧២	១២៦.៨៧១	១៣២.០៣០	១៣៧.១៩០
វិនិយោគផ្ទាល់នៅកម្ពុជា	៥៤.៥២៣	៥៥.៦៩១	៥៥.៦៩១	៦១.១១៩	៦៤.២៤០	៦៦.៧៤៤	៦៨.៧៣១	៦៨.៧៣១	៧១.២០៩	៧២.៤៦២	៧៦.៧៤៥
វិនិយោគលើធនបញ្ចុះ	គ្មាន	គ្មាន	គ្មាន	គ្មាន	គ្មាន	គ្មាន	គ្មាន	គ្មាន	គ្មាន	គ្មាន	គ្មាន
វិនិយោគផ្សេងទៀត	៥៧.១៦៥	៦០.៧៤៤	៦០.៧៤៤	៦៦.៣៧៧	៧៧.៤៤៥	៧២.៩៤៩	៧៤.០០២	៧៤.០០២	៧៥.៦៦១	៧៩.៥៦៨	៨០.៤០៥
ស្ថានភាពវិនិយោគអន្តរជាតិ (សរុប)	-៣១.២០៧	-៥១.៣៧៨	-៥១.៣៧៨	-៥១.៤៦៦	-៥៨.៦៨៨	-៥៨.០៩៥	-៥៦.១៣១	-៥៦.១៣១	-៥៥.៩០៩	-៥៤.៩៣១	-៥៤.៦៤២

*រាប់បញ្ចូលមាស និងសិទ្ធិដឹកនាំសេវា
 អត្រាប្តូររូបិយ (រៀល/ដុល្លារ)

៤.០៧៦ ៤.០៥០ ៤.០៥០ ៤.០០៦ ៤.០៥៤ ៤.០៦០ ៤.០៣៧ ៤.០០៥ ៤.០៤៦ ៤.០៤៣

តារាង ៖ បំណុលត្រូវប្រទេស បែងចែកតាមប្រទេស (គិតជាប៊ីលានរៀល)

បំណុលត្រូវប្រទេស	ត្រី.៣-១៥	ត្រី.៤-១៥	២០១៥	ត្រី.១-១៦	ត្រី.២-១៦	ត្រី.៣-១៦	ត្រី.៤-១៦	២០១៦	ត្រី.១-១៧	ត្រី.២-១៧	ត្រី.៣-១៧
រដ្ឋាភិបាល ករុណា	១៩.៣១៥	២០.៤៧៧	២០.៤៧៧	២០.៤៣១	២១.៣៤៩	២១.៤០៥	២១.១៦៥	២១.១៦៥	២១.៧៦៣	២២.៤០៥	២៣.៣២៤
ប្រាក់កម្ចី	១៩.៣១៥	២០.៤៧៧	២០.៤៣១	២០.៤៣១	២១.៣៤៩	២១.៤០៥	២១.១៦៥	២១.១៦៥	២១.៧៦៣	២២.៤០៥	២៣.៣២៤
ធនាគារ ជាតិ នៃ កម្ពុជា	៣៩១	៤៩៦	៤៩៦	៤៩៥	៥០៤	៥០៤	៤៧៥	៤៧៥	៤៨១	៥០២	៥០៦
បំណុលត្រូវសងផ្សេងទៀត	៣៩១	៤៩៦	៤៩៦	៤៩៥	៥០៤	៥០៤	៤៧៥	៤៧៥	៤៨១	៥០២	៥០៦
សាមី វិកម្ម ទូល ប្រាក់ បញ្ជី*	១០.៧៦០	១២.៣២៧	១២.៣២៧	១៣.២៤៣	១៣.៩៤៤	១៤.០៤៥	១៥.៧៣៥	១៥.៧៣៥	១៥.៩៩៣	១៧.៤៦៦	១៩.២៥៧
ប្រាក់បញ្ញើ និង វិជ្ជាប័ណ្ណ	៤.៧៤៩	៥.៣៤៥	៥.៣៤៥	៥.៣៤១	៦.៧០៥	៦.៨៦៥	៦.៩៧៤	៦.៩៧៤	៧.១១៩	៧.១៤០	៧.០៥៩
ប្រាក់កម្ចី	៥.២៧៣	៦.០៨២	៦.០៨២	៦.៨២០	៥.៧៣២	៥.៥០៧	៦.៦៧៥	៦.៦៧៥	៥.៩៧៤	៦.៤១២	៧.៤៦៦
បំណុលត្រូវសងផ្សេងទៀត	៦៣៨	៩០០	៩០០	១.០៨២	១.៥០៨	១.៧១០	២.០៨៦	២.០៨៦	២.៤៥៤	៣.៨១៤	៤.៧៣៣
វិស្វាមត្រូវប្រទេស (ឥស)	៣០.៤៦៦	៣៣.៣០០	៣៣.៣០០	៣៤.១៧២	៣៥.៨០០	៣៦.៣៩៥	៣៧.៣៤១	៣៧.៣៤១	៣៨.២៣៨	៤១.១៧៣	៤៣.០៥៧

* បើកំណែសម្រេចតាម កម្ពុជា

អត្រាប្រាក់ (រៀល/ឥស)

៤.០៧៦	៤.០៥០	៤.០៥០	៤.០០៦	៤.០៤៤	៤.០៤០	៤.០៤០	៤.០៣៧	៤.០៣៧	៤.០០៥	៤.០៥៦	៤.០៥៣
-------	-------	-------	-------	-------	-------	-------	-------	-------	-------	-------	-------

តារាង១០ ៖ អនុបាតសេដ្ឋកិច្ចសាត់

	ត្រី.៣-១៥	ត្រី.៤-១៥	២០១៥	ត្រី.១-១៦	ត្រី.២-១៦	ត្រី.៣-១៦	ត្រី.៤-១៦	២០១៦	ត្រី.១-១៧	ត្រី.២-១៧	ត្រី.៣-១៧
អនុបាតសេដ្ឋកិច្ចសាត់											
ការនាំចេញ f.o.b ធៀបនឹងគណនីចរន្ត (តំណទាន)	៦៧,១%	៦២,៧%	៦២,៥%	៦០,៦%	៦៦,៤%	៦៨,៥%	៦០,៧%	៦៤,១%	៦០,៨%	៦៧,៣%	៧០,៥%
ការនាំចូល f.o.b ធៀបនឹងគណនីចរន្ត (តំណទាន)	៧៨,៣%	៧៧,៥%	៧៨,៣%	៧៦,៨%	៧៨,៤%	៧៩,០%	៧៨,៤%	៧៨,២%	៧៦,៩%	៧៧,៦%	៧៨,០%
គណនីទំនិញ និងសេវា (តំណទាន) ធៀបនឹងផលិតផលក្នុងស្រុកសរុប	៧៥,៤%	៦៩,៥%	៦៨,៦%	៦៤,០%	៦១,៤%	៧២,២%	៦៧,២%	៦៦,២%	៦៦,៤%	៦៩,៥%	៨១,៩%
គណនីទំនិញ និងសេវា (តំណទាន) ធៀបនឹងផលិតផលក្នុងស្រុកសរុប	៨១,៩%	៧៧,៨%	៧៦,៦%	៦៦,៨%	៧៥,៦%	៧៦,៣%	៧៤,៨%	៧៣,៤%	៦៨,៨%	៧៤,៦%	៨០,៧%
ចំណូលពីការវិនិយោគ (តំណទាន) ធៀបនឹងគណនីចរន្ត (តំណទាន)	០,៦%	០,៧%	០,៩%	០,៨%	០,៥%	០,៩%	០,៥%	០,៨%	០,៩%	០,៩%	០,៩%
ចំណូលពីការវិនិយោគ (តំណទាន) ធៀបនឹងគណនីចរន្ត (តំណទាន)	៧,៤%	៧,១%	៧,៤%	៩,១%	៧,៥%	៧,៣%	៦,៣%	៧,៥%	៨,៩%	៧,៩%	៨,៦%
សមតុល្យគណនីចរន្តធៀបនឹងផលិតផលក្នុងស្រុកសរុប	-៨,៩%	-១១,៥%	-៩,៤%	-៤,៧%	-១៦,០%	-៥,៦%	-៩,២%	-៨,៩%	-៤,២%	-៧,១%	-២,១%
ទុនច្រកបរទេសធៀបនឹងការនាំចូលទំនិញ និងសេវា (គិតជាខែ)	៣,៩	៤,៣	៤,៤	៤,៩	៤,៦	៤,៨	៤,៤	៥,៥	៥,៧	៥,៨	៥,៧
ស្ថានភាពវិនិយោគអន្តរជាតិ (សុទ្ធ) ធៀបនឹងផលិតផលក្នុងស្រុកសរុប*	២៦,០%	១០៩,៩%	៧០,០%	០,៤%	៣៥,៦%	២,៩%	៩,៧%	៦៩,១%	១,០%	៤,៤%	១,៣%
សេវាបំណុលធៀបនឹងការនាំចេញទំនិញ និងសេវា	១,២%	០,៨%	១,០%	២,០%	១,២%	១,៤%	១,២%	១,៥%	១,៦%	១,២%	១,៤%

* គណនាតាមវិធានសម្រាប់ទំនួនយប្រចាំត្រីមាស

កំណត់បញ្ជីបច្ចេកទេស

ទស្សនាទាន និងនិយមន័យ

ស្ថិតិជញ្ជីងទូទាត់ (BOP) និងស្ថិតិស្ថានភាពវិនិយោគអន្តរជាតិ (IIP) ត្រូវបានចងក្រងដោយការិយាល័យស្ថិតិជញ្ជីងទូទាត់នៃនាយកដ្ឋានស្ថិតិ នៃធនាគារជាតិនៃកម្ពុជា ។ ស្ថិតិដែលចេញផ្សាយក្នុងព្រឹត្តិបត្រនេះ ជាទូទៅ ត្រូវបានចងក្រងឲ្យស្មើគ្នាជាមួយនឹង ស្តង់ដារនៃវិធីសាស្ត្រចងក្រងស្ថិតិជញ្ជីងទូទាត់របស់មូលនិធិរូបិយវត្ថុអន្តរជាតិបោះពុម្ពលើកទី៥ ។ ចាប់ពីត្រីមាសទី១ ឆ្នាំ២០១៤ តទៅ ធនាគារជាតិនៃកម្ពុជា នឹងផ្សព្វផ្សាយទិន្នន័យស្ថិតិជញ្ជីងទូទាត់ និងស្ថានភាពវិនិយោគអន្តរជាតិជាប្រចាំ (គិតជាប៊ីលានរៀល) ។

ជាគោលការណ៍ ស្ថិតិនេះត្រូវបានចងក្រងដោយផ្អែកតាមអនុសាសន៍នៃវិធីសាស្ត្រចងក្រងស្ថិតិជញ្ជីងទូទាត់បោះពុម្ពលើកទី៥ របស់មូលនិធិរូបិយវត្ថុអន្តរជាតិ ។ ក៏ប៉ុន្តែក្នុងការអនុវត្តជាក់ស្តែងវិញ ដោយសារពុំមានទិន្នន័យគ្រប់គ្រាន់នោះ តម្រូវឱ្យមានការប៉ាន់ស្មានចំពោះទិន្នន័យ និងចំណាត់ថ្នាក់ខ្លះៗ ។ គ្រប់ប្រតិបត្តិការ ត្រូវបានដាក់ប៉ាន់ស្មានតម្លៃតាមថ្លៃទីផ្សារក្នុងករណីដែលអាចធ្វើទៅបាន ។ ការនាំចេញ ត្រូវបានប៉ាន់ស្មានតម្លៃផ្អែកលើមូលដ្ឋាន f.o.b ។ ចំណែកទិន្នន័យនាំចូលដែលត្រូវបានប្រមូលពីគយ ដោយផ្អែកលើតម្លៃ c.i.f នោះ ត្រូវបានកែតម្រូវទៅជា f.o.b ។ ការនាំចេញ និងការនាំចូលទំនិញ ត្រូវបានកត់ត្រានៅពេលឆ្លងកាត់តាមគយ ។ ទិន្នន័យដែលយកចេញមកពីការកត់ត្រាបែបរដ្ឋបាល ជាពិសេសទិន្នន័យសម្រាប់ផ្នែកសេវាកម្ម ប្រាក់ចំណូល និងបង្វែរ ត្រូវបានកត់ត្រានៅពេលទូទាត់ ឬលើមូលដ្ឋានបូកបង្គរពូន ។ ដូចគ្នានេះដែរ ប្រតិបត្តិការហិរញ្ញវត្ថុ ក៏ត្រូវបានកត់ត្រានៅពេលទូទាត់ ឬមូលដ្ឋានបូកបង្គរពូន ។ ការកត់ត្រាបំណុលហួសកាលកំណត់ ត្រូវបានធ្វើឡើងស្របតាម ស្តង់ដារនៃវិធីសាស្ត្រចងក្រងស្ថិតិជញ្ជីងទូទាត់របស់មូលនិធិរូបិយវត្ថុអន្តរជាតិបោះពុម្ពលើកទី៥ ។

ជាគោលការណ៍ ស្ថិតិជញ្ជីងទូទាត់ គ្របដណ្តប់រាល់ប្រតិបត្តិការរបស់រដ្ឋាភិបាល អង្គការគ្រួសារ ឯកត្តជន និងសហគ្រាសជានិវាសនរបស់ប្រទេសកម្ពុជាជាមួយនឹងអនិវាសន ។ ក៏ប៉ុន្តែក្នុងគណនីចរន្ត (នៃស្ថិតិជញ្ជីងទូទាត់) អ្នកចងក្រងស្ថិតិបានជួបនូវការលំបាកក្នុង (១) ការប្រមូលទិន្នន័យជាទំនិញដែលពុំបានឆ្លងកាត់តាមគយ (២) ការកត់ត្រាទិន្នន័យសេវាកម្មផ្សេងៗនិងប្រាក់ចំណូលដែលបច្ចុប្បន្នត្រូវបានចងក្រងដោយទិន្នន័យក្នុងរបាយការណ៍រដ្ឋបាលប្រចាំមាស និងឆ្នាំ និងក្នុងការអង្កេតម្តងម្កាល និង (៣) ការប្រមូលព័ត៌មានអំពីការបង្វែរចរន្តឯកជន និងផ្លូវការ និងការបង្វែរដើមទុន ។ ក្នុងរបាយការណ៍ស្ថិតិស្ថានភាពវិនិយោគអន្តរជាតិនៃគណនីហិរញ្ញវត្ថុ មានបញ្ហាជាច្រើនបានចោទឡើងក្នុងការគ្របដណ្តប់រាល់ប្រតិបត្តិការ និងកម្រិតដែលពាក់ព័ន្ធនឹងវិនិយោគផ្ទាល់បរទេស និងវិនិយោគផ្សេងទៀតរបស់ផ្នែកឯកជន និងវិនិយោគរបស់ជនជាតិកម្ពុជានៅក្រៅប្រទេស ។

ការនាំចេញ និងការនាំចូលទំនិញ

ការប៉ាន់ស្មានសម្រាប់ផ្នែកពាណិជ្ជកម្មទំនិញទូទៅ ត្រូវបានធ្វើឡើងសម្រាប់ការនាំចេញ និងនាំចូលទំនិញរួចពន្ធដោយរាប់បញ្ចូលទាំងពាណិជ្ជកម្មទំនិញក្រៅផ្លូវការផងដែរ ។

ចំពោះផ្នែកនាំចេញ មុខទំនិញរួចពន្ធសំខាន់ៗជាងគេបំផុតគឺ ការនាំចេញឈើអារ និងកៅស៊ូក្រៅផ្លូវការ ការនាំចេញសម្លៀកបំពាក់តាមប្រព័ន្ធអនុគ្រោះទូទៅ ការនាំចេញកសិផល (ពិសេសស្រូវ និងត្រី) និងការនាំចេញបន្តទៅប្រទេសជិតខាង ។ ការប៉ាន់ស្មានអំពីការនាំចេញឈើអារក្រៅផ្លូវការ ត្រូវបានធ្វើឡើងដោយផ្អែកលើព័ត៌មានរបស់ប្រទេសជាដៃគូពាណិជ្ជកម្ម និងព័ត៌មានមួយចំណែកផ្សេងទៀតដែលត្រូវបានប្រមូលពីក្រសួងកសិកម្ម រុក្ខាប្រមាញ់ និងនេសាទ ។

ការនាំចេញកសិផល និងកៅស៊ូរួចពន្ធ ត្រូវបានប៉ាន់ស្មានដោយផ្អែកលើទិន្នន័យដែលប្រមូលបានពីក្រសួងកសិកម្ម រុក្ខាប្រមាញ់ និងនេសាទ និងការសាកសួរព័ត៌មានម្តងម្កាលនៅតាមចំណុចត្រួតពិនិត្យរបស់គយ ។ ការនាំចេញបន្ត ត្រូវបានប៉ាន់ស្មានតាមរយៈការគណនារកចំណែកនៃមុខទំនិញជាក់លាក់ក្នុងបរិមាណនាំចូលសរុបនៃមុខទំនិញនោះ ។

ដូចគ្នានេះដែរ **ខាងផ្នែកនាំចូល** ការប៉ាន់ស្មានត្រូវបានធ្វើឡើងចំពោះទំនិញរួចពន្ធ ពោលគឺការនាំចូលដោយ រដ្ឋាភិបាល ការនាំចូលតាមគម្រោងនិងទំនិញជំនួយ ការនាំចូលទំនិញជាមូលធនដែលពាក់ព័ន្ធនឹងសហគ្រាសវិនិយោគ ផ្ទាល់ និងការនាំចូលវត្ថុធាតុដើមដោយសហគ្រាសផលិតសម្រាប់នាំចេញ ។ ពាណិជ្ជកម្មក្រៅផ្លូវការ ត្រូវបានប៉ាន់ស្មាន ដោយផ្អែកលើការសាកសួរព័ត៌មានម្តងម្កាលចំពោះមុខទំនិញនាំចូលមួយចំនួន ជាពិសេសគឺ ប្រេងឥន្ធនៈ រថយន្ត ឧបករណ៍ អេឡិចត្រូនិក និងទំនិញសម្រាប់ប្រើប្រាស់និងម្ហូបអាហារនិងភេសជ្ជៈ ។

សេវា

ការប៉ាន់ស្មានចំពោះថ្លៃឈ្នួលដឹកជញ្ជូនស្មើនឹង ៩% នៃ c.i.f ចំណែកថ្លៃធានារ៉ាប់រងលើការនាំចូល ត្រូវបាន ប៉ាន់ស្មានថាស្មើនឹង ១% នៃតម្លៃនាំចូល c.i.f ។ ចំនួនភាគរយទាំងនេះ ត្រូវបានពិនិត្យមើលឡើងវិញជាទៀងទាត់ និង ត្រូវបានកែសម្រួលឡើងវិញឲ្យបានសមស្រប ។ ថ្លៃឈ្នួលដឹកជញ្ជូនសរុបសម្រាប់ការនាំចូល និងការនាំចេញ ត្រូវបានបែងចែក ដោយឡែកពីគ្នារវាងការដឹកជញ្ជូនតាមផ្លូវអាកាស និងតាមផ្លូវទឹក ។ ថ្លៃឈ្នួលដឹកជញ្ជូនសម្រាប់ការនាំចូល ដែលដឹកដោយ ក្រុមហ៊ុនអាកាសចរណ៍របស់អនិវាសជន ត្រូវបានប៉ាន់ស្មានដោយប្រើប្រាស់ថ្លៃឈ្នួលដឹកជញ្ជូនគិតជាមធ្យមក្នុងមួយតោនគុណ នឹងបរិមាណនៃការនាំចូល ។ ថ្លៃឈ្នួលដឹកជញ្ជូនលើការនាំចេញដែលដឹកដោយក្រុមហ៊ុនអាកាសចរណ៍របស់អនិវាសជន ត្រូវ បានប៉ាន់ស្មានឡើងដោយប្រើប្រាស់វិធីដូចគ្នា ។

ការដឹកជញ្ជូនតាមផ្លូវអាកាស ថ្លៃឈ្នួលសេវាអ្នកដំណើរដែលទូទាត់ដោយនិវាសជនឲ្យទៅក្រុមហ៊ុនអាកាសចរណ៍ របស់អនិវាសជន ត្រូវបានប៉ាន់ស្មានដោយផ្អែកលើព័ត៌មានអំពីចំនួនអ្នកដំណើរ ដោយគូបផ្សំជាមួយនឹងទិន្នន័យដែល បានប្រមូលដោយក្រសួងមហាផ្ទៃអំពីចំនួននៃការមកដល់ និងការចេញដំណើររបស់និវាសជននិងអនិវាសជន ថ្លៃសំបុត្រ យន្តហោះគិតជាមធ្យម និងការផ្ទុកអ្នកដំណើរដោយក្រុមហ៊ុនអាកាសចរណ៍ផ្សេងៗគ្នាដែលបម្រើនៅភ្នំពេញ ។ ចំណែកថ្លៃ សំបុត្រយន្តហោះអ្នកដំណើរដែលអនិវាសជនបានទូទាត់ឱ្យទៅក្រុមហ៊ុនអាកាសចរណ៍របស់និវាសជន ត្រូវបានប៉ាន់ស្មាន ដោយប្រើប្រាស់វិធីដូចគ្នា ។ សេវាដឹកជញ្ជូនតាមផ្លូវអាកាសផ្សេងទៀត ត្រូវបានប៉ាន់ស្មានដោយផ្អែកលើព័ត៌មានដែលបាន ផ្តល់ដោយក្រុមហ៊ុនអាកាសចរណ៍របស់និវាសជន ចំពោះការចំណាយនៅតាមចំណតយន្តហោះបរទេស និងព័ត៌មានដែល បានផ្តល់ដោយអាជ្ញាធរអាកាសចរណ៍ស៊ីវិល ចំពោះការចំណាយនៅកម្ពុជាដោយក្រុមហ៊ុនអាកាសចរណ៍របស់អនិវាសជន ។

ការដឹកជញ្ជូនតាមផ្លូវទឹក ថ្លៃឈ្នួលដឹកជញ្ជូនលើការនាំចូលតាមនាវារបស់អនិវាសជន ត្រូវបានប៉ាន់ស្មាន ដោយដកចេញថ្លៃឈ្នួលដឹកជញ្ជូនទំនិញនាំចូលតាមអាកាសពីការប៉ាន់ស្មានថ្លៃឈ្នួលដឹកជញ្ជូនលើការនាំចូលសរុប ហើយ គុណនឹងចំណែកនៃការដឹកជញ្ជូនតាមនាវារបស់អនិវាសជន ។ ថ្លៃឈ្នួលដឹកជញ្ជូនលើការនាំចេញតាមនាវារបស់និវាសជន ត្រូវបានប៉ាន់ស្មានដោយយកថ្លៃឈ្នួលដឹកជញ្ជូនមធ្យមចំពោះទំនិញនាំចេញគុណនឹងសមាមាត្រនៃការនាំចេញ (គិតជាតោន) ដែលដឹកដោយនាវារបស់និវាសជន ។ សេវាដឹកជញ្ជូនតាមផ្លូវទឹកផ្សេងទៀត ត្រូវបានប៉ាន់ស្មានដោយផ្អែកលើព័ត៌មាន ដែលបានផ្តល់ដោយភ្នាក់ងារនាវាចរណ៍ និងអាជ្ញាធរកំពង់ផែរបស់និវាសជន ។

ចំពោះប្រាក់ចំណូលពីសេវាធ្វើដំណើរ (ឥណទាន) ការប៉ាន់ស្មានដោយឡែកៗពីគ្នា ត្រូវបានធ្វើចំពោះការ ចំណាយដោយអ្នកលេងល្បែង អ្នកទេសចរ ពាណិជ្ជករ និងបុគ្គលិករបស់អង្គការអន្តរជាតិ ។ ព័ត៌មានស្តីពីចំនួននៃការមក ដល់នៃភ្ញៀវទេសចរ និងពាណិជ្ជករ ត្រូវបានដាក់រួមគ្នាជាមួយនឹងព័ត៌មានស្តីពីរយៈពេលនៃការស្នាក់អាស្រ័យ និងការ ចំណាយគិតជាមធ្យមតាមប្រភេទនីមួយៗដែលត្រូវបានប្រមូលពីក្រសួងទេសចរណ៍ និងភ្នាក់ងារធ្វើដំណើរនានា ។ ចំណែក បុគ្គលិកធ្វើការរយៈពេលខ្លីរបស់អង្គការអន្តរជាតិនៅកម្ពុជា និងបុគ្គលិករបស់ភ្នាក់ងារផ្តល់ជំនួយ ការប៉ាន់ស្មានត្រូវបានធ្វើឡើង ដោយផ្អែកលើចំនួនបុគ្គលិកទាំងនេះ និងការចំណាយតាមប្រភេទនីមួយៗ ។ ការប៉ាន់ស្មានប្រាក់ចំណាយលើសេវាធ្វើដំណើរ (ឥណទាន) ត្រូវបានធ្វើឡើងដោយផ្អែកលើចំនួននៃការចេញដំណើររបស់និវាសជន រយៈពេលនៃការស្នាក់អាស្រ័យ និង

ការចំណាយតាមប្រភេទនីមួយៗនៅក្រៅប្រទេស ។ ការប៉ាន់ស្មានត្រូវបានធ្វើឡើងដោយឡែកពីគ្នា ចំពោះការធ្វើដំណើរ ផ្ទាល់ខ្លួន និងជាពាណិជ្ជកម្ម ប៉ុន្តែក្នុងការបោះពុម្ពផ្សាយទិន្នន័យទាំងពីរនេះពុំបានញែកឱ្យដាច់ពីគ្នាទេ ។

សេវាផ្សេងៗ រាប់បញ្ចូលក្នុងផ្នែកឥណទានគឺ ៖ ប្រាក់ចំណូលពីសហគ្រាសទូរគមនាគមន៍អនិវាសន៍ ចំពោះសេវាទូរគមនាគមន៍ដែលបានផ្តល់ឱ្យកម្ពុជា (ផ្នែកលើទិន្នន័យដែលបានទទួលពីក្រសួងប្រៃសណីយ៍និងទូរគមនាគមន៍) ការប៉ាន់ស្មានអំពីប្រាក់ចំណាយលើការជួល និងការទិញសេវាដោយស្ថានទូតបរទេសនៅកម្ពុជា (ផ្នែកលើការសាកសួរព័ត៌មាននៅតាមស្ថានទូតបរទេសប្រចាំនៅកម្ពុជា) ការប៉ាន់ស្មានអំពីសេវាផ្ទាល់ខ្លួន វប្បធម៌និងកំសាន្ត ការប៉ាន់ស្មានអំពីថ្លៃឈ្នួលសម្របសម្រួល និងសេវាផ្សេងៗ និងការចំណាយរបស់បេសកកម្មការទូតបរទេសនៅកម្ពុជា ។ រាប់បញ្ចូលក្នុងផ្នែកឥណទានគឺ ៖ ប្រាក់ចំណាយរបស់ក្រសួងប្រៃសណីយ៍និងទូរគមនាគមន៍ ដែលបានទូទាត់ឱ្យទៅសហគ្រាសទូរគមនាគមន៍របស់អនិវាសន៍ ការប៉ាន់ស្មានអំពីប្រាក់ចំណាយលើពន្ធសួយសារនិងថ្លៃអាជ្ញាប័ណ្ណ ការប៉ាន់ស្មានអំពីការចំណាយឱ្យអ្នកម៉ៅការជាអនិវាសន៍ដែលផ្តល់សេវាសាងសង់តាមគម្រោងដែលបានទូទាត់ដោយការបង្វែរជំនួយអភិវឌ្ឍន៍ (ការប៉ាន់ស្មាននេះ ត្រូវបានធ្វើឡើងជាមួយនឹងប្រតិបត្តិការពាក់ព័ន្ធនឹងជំនួយផ្សេងទៀត) (សូមមើលបង្វែរចរន្ត) ការប៉ាន់ស្មានអំពីសេវាផ្ទាល់ខ្លួន វប្បធម៌និងកំសាន្ត ការប៉ាន់ស្មានអំពីការចំណាយលើសេវាធានារ៉ាប់រងសុទ្ធដែលទូទាត់ឱ្យទៅអ្នកធានារ៉ាប់រងជាអនិវាសន៍សម្រាប់ការនាំចូល និងហានិភ័យផ្សេងៗក្រៅពីជីវិតមនុស្ស ដែលកើតឡើងក្នុងប្រទេសកម្ពុជា (ព័ត៌មានទទួលបានពីសហគ្រាសធានារ៉ាប់រង) កម្រៃសេវាលើបំណុលផ្លូវការ និងប្រាក់បង់ប្រចាំឆ្នាំសម្រាប់ជាសមាជិកភាពរបស់កម្ពុជាដែលទូទាត់ឱ្យទៅមូលនិធិរូបិយវត្ថុអន្តរជាតិ ថ្លៃឈ្នួលប្រតិបត្តិការដែលការីដឹកជញ្ជូនជានិវាសន៍ទូទាត់ឱ្យទៅអនិវាសន៍ ការប៉ាន់ស្មានអំពីថ្លៃជួលអគារដោយស្ថានទូតកម្ពុជានៅក្រៅប្រទេស ការប៉ាន់ស្មានថ្លៃឈ្នួលគ្រប់គ្រង និងការចំណាយរបស់រដ្ឋាភិបាលកម្ពុជាសម្រាប់ការរក្សាតំណាងរបស់ខ្លួននៅក្រៅប្រទេស និងការចំណាយលើការធ្វើដំណើររបស់មន្ត្រីរាជការទៅក្រៅប្រទេស (ព័ត៌មានទទួលបានពីគណនីរដ្ឋាភិបាល) ។

ការប៉ាន់ស្មាន ដែលផ្អែកលើប្រព័ន្ធរាយការណ៍ពីប្រតិបត្តិការអន្តរជាតិ និងប្រភពទិន្នន័យផ្សេងទៀតត្រូវបានធ្វើឡើងផងដែរ ចំពោះសេវាទូរគមនាគមន៍ ពន្ធសួយសារ សេវាសាងសង់ សេវាផ្ទាល់ខ្លួន វប្បធម៌និងកំសាន្ត សេវាធានារ៉ាប់រង សេវាហិរញ្ញវត្ថុ សេវារដ្ឋាភិបាល និងសេវាផ្សេងៗទៀត ។

គណនីប្រាក់ចំណូល (ឥណទាន និងឥណទាន)

ការទូទាត់ប្រាក់បៀវត្សឱ្យទៅនិយោជិត ត្រូវបានប៉ាន់ស្មានដោយផ្អែកលើទិន្នន័យដែលបានប្រមូលពីស្ថានទូតបរទេស និងគណនីរដ្ឋាភិបាល ។ ការប៉ាន់ស្មានលើប្រាក់ចំណូលរបស់វិនិយោគផ្ទាល់ (ឥណទាន) ត្រូវបានធ្វើឡើងដោយផ្អែកលើការប៉ាន់ស្មានប្រាក់ចំណូលពីវិនិយោគផ្ទាល់នៅក្រៅប្រទេស របស់អាណិកជនបរទេសជានិវាសន៍ និងអ្នកមានធនធានស្តុកស្តម្ភជាជនជាតិកម្ពុជា (ពិសេសគឺផ្ទះសំបែង) ព្រមទាំងការវិនិយោគផ្ទាល់ក្នុងសហគ្រាសនៅក្រៅប្រទេស ។ ការប៉ាន់ស្មានអំពីប្រាក់ចំណូលពីការវិនិយោគផ្ទាល់របស់អនិវាសន៍ (ឥណទាន) ត្រូវបានធ្វើឡើងដោយប្រើប្រាស់ផ្ទាល់នូវទិន្នន័យដែលប្រមូលពីធនាគារពាណិជ្ជនិងពីក្រុមប្រឹក្សាអភិវឌ្ឍន៍កម្ពុជា ចំពោះផ្នែកសហគ្រាសផ្សេងទៀត ។ ការប៉ាន់ស្មានលើការចំណាយការប្រាក់ត្រូវបានទាញយកពីទិន្នន័យរបស់ធនាគារជាតិនៃកម្ពុជា និងធនាគារពាណិជ្ជ ។ ប្រាក់ចំណូលពីការវិនិយោគ លើផលបត្រ (ឥណទាន) ត្រូវបានប៉ាន់ស្មានដោយផ្អែកលើការសន្មតអំពីភាគលាភនិងការប្រាក់ ដែលត្រូវបានប្រើប្រាស់សម្រាប់ការប៉ាន់ស្មានវិនិយោគលើផលបត្រនៅក្រៅប្រទេសដោយអាណិកជន និងអ្នកមានធនធានស្តុកស្តម្ភជាជនជាតិកម្ពុជារស់នៅកម្ពុជា ។ ប្រាក់ចំណូលពីការវិនិយោគលើផលបត្រ (ឥណទាន) ត្រូវបានប៉ាន់ស្មានថាស្មើនឹងសូន្យ ដោយហេតុថាទីផ្សារមូលបត្រនៅកម្ពុជាទើបនឹងបង្កើតថ្មីពុំទាន់មានដំណើរការពេញលេញនៅឡើយ ហើយទិន្នន័យក៏ពុំទាន់អាចប្រើប្រាស់បានដែរ ។ ប្រាក់ចំណូលពីការវិនិយោគផ្សេងទៀត ត្រូវបានប៉ាន់ស្មានដោយប្រើប្រាស់នូវប្រភពទិន្នន័យជាច្រើន ។

គណនីបង្វែរថវិកា (ឥណទាន និងឥណទាន)

ទិន្នន័យអំពីបង្វែរថវិកា ត្រូវបានប្រមូលមកពីក្រុមប្រឹក្សាអភិវឌ្ឍន៍កម្ពុជា និងស្រង់ពីគណនីរដ្ឋាភិបាល ។ បន្ថែមលើនេះ ការប៉ាន់ស្មានត្រូវបានធ្វើឡើងចំពោះការផ្ទេរប្រាក់ ដើម្បីផ្គត់ផ្គង់គ្រួសារ និងការផ្ទេរប្រាក់របស់ពលករនៅក្រៅប្រទេសដែលទទួលបានពីអនិវាសន៍ ។

គណនីបង្វែរដើមទុន

ទិន្នន័យអំពីការលើកលែងបំណុលផ្លូវការ ត្រូវបានប្រមូលពីការិយាល័យគ្រប់គ្រងបំណុលនៃក្រសួងសេដ្ឋកិច្ច និងហិរញ្ញវត្ថុ ។ ទិន្នន័យអំពីការលើកលែងបំណុលរបស់រដ្ឋឯកជនពុំទាន់អាចរកបាននៅឡើយ ។ ទិន្នន័យអំពីបង្វែរដើមទុនផ្សេងទៀត ត្រូវបានប្រមូលពីក្រុមប្រឹក្សាអភិវឌ្ឍន៍កម្ពុជា ។

គណនីហិរញ្ញវត្ថុ និងហិរញ្ញប្បទានពិសេស

វិនិយោគផ្ទាល់នៅក្រៅប្រទេស ត្រូវបានសន្មតថាមានតិចតួច ហើយត្រូវបានប៉ាន់ស្មានដោយផ្អែកលើព័ត៌មានអំពីអាណិកជនបរទេសជានិវាសន៍ និងអ្នកមានធនធានស្តុកស្តម្ភជាជនជាតិកម្ពុជា (ពិសេសគឺផ្ទះសំបែង) ព្រមទាំងការវិនិយោគផ្ទាល់ក្នុងសហគ្រាសនៅក្រៅប្រទេស ។ ការប៉ាន់ស្មានលើការវិនិយោគផ្ទាល់នៅកម្ពុជា ត្រូវបានធ្វើឡើងដោយផ្អែកលើទិន្នន័យដែលត្រូវបានប្រមូលពីធនាគារពាណិជ្ជ និងក្រុមប្រឹក្សាអភិវឌ្ឍន៍កម្ពុជា ។ វិនិយោគលើផលបត្រនៅក្រៅប្រទេស ត្រូវបានធ្វើឡើងដោយផ្អែកលើការប៉ាន់ស្មាន អំពីការវិនិយោគលើទីផ្សារមូលបត្ររបស់អាណិកជនបរទេស និងអ្នកមានធនធានស្តុកស្តម្ភ ជាជនជាតិកម្ពុជារស់នៅកម្ពុជា ។ វិនិយោគលើផលបត្រនៅកម្ពុជា ត្រូវបានប៉ាន់ស្មានថាមានតិចតួចស្តូចស្តើងហើយ ក៏ពុំបានធ្វើការវាស់វែងដែរ ។ ទិន្នន័យស្តីពីប្រតិបត្តិការវិនិយោគផ្សេងទៀត ត្រូវបានចងក្រងដោយផ្អែកលើប្រភពមួយចំនួនដូចជា ក្រសួងសេដ្ឋកិច្ចនិងហិរញ្ញវត្ថុ ធនាគារជាតិនៃកម្ពុជា និងធនាគារពាណិជ្ជ ។ ទិន្នន័យអំពីទ្រព្យសកម្មទុនបម្រុងបរទេស ត្រូវបានស្រង់ពីស្ថិតិរូបិយវត្ថុ ។ ចំពោះខ្ទង់ហិរញ្ញប្បទានពិសេស ត្រូវបានប៉ាន់ស្មានដោយផ្អែកលើទិន្នន័យដែលប្រមូលបានពីក្រសួងសេដ្ឋកិច្ចនិងហិរញ្ញវត្ថុ ។

ស្ថានភាពវិនិយោគអន្តរជាតិ និងបំណុលក្រៅប្រទេស

ស្ថិតិស្ថានភាពវិនិយោគអន្តរជាតិ ត្រូវបានចងក្រងឡើងដោយប្រើប្រាស់វិធីសាស្ត្រជាច្រើនផ្សេងៗគ្នា ។ ការប៉ាន់ស្មានអំពីវិនិយោគផ្ទាល់នៅក្រៅប្រទេស ត្រូវបានធ្វើឡើងជាទូទៅដោយផ្អែកលើគំរូប៉ាន់ស្មាន ដែលបានអធិប្បាយខាងលើ និងត្រូវបានបំពេញបន្ថែម ដោយព័ត៌មានដែលទទួលបានពីសារព័ត៌មាន និងប្រភពផ្សេងទៀតអំពីការវិនិយោគផ្ទាល់ក្នុងសហគ្រាសនៅក្រៅប្រទេស ។ វិនិយោគផ្ទាល់នៅប្រទេសកម្ពុជា ត្រូវបានប៉ាន់ស្មានដោយផ្ទាល់ផ្អែកលើប្រភពទិន្នន័យ ។ វិនិយោគលើផលបត្ររបស់និវាសន៍កម្ពុជានៅក្រៅប្រទេស ក៏ត្រូវបានប៉ាន់ស្មានផងដែរ ដោយផ្អែកលើគំរូប៉ាន់ស្មានដែលបានអធិប្បាយខាងលើ ។ វិនិយោគលើផលបត្រនៅកម្ពុជា ត្រូវបានប៉ាន់ស្មានថាស្មើនឹងសូន្យ ដោយហេតុថាទិន្នន័យពីទីផ្សារមូលបត្រនៅកម្ពុជាពុំទាន់អាចរកបាននៅឡើយ ។ ការប៉ាន់ស្មានវិនិយោគផ្សេងទៀត ត្រូវបានទាញយកពីប្រភពផ្សេងៗទៀត ។ ការប៉ាន់ស្មានអំពីខ្ទង់ឥណទាន និងឥណទានពាណិជ្ជកម្ម ត្រូវបានធ្វើឡើងដោយផ្អែកលើទិន្នន័យនាំចេញ និងនាំចូល ។ ការប៉ាន់ស្មានអំពីទ្រព្យសកម្ម និងទ្រព្យអកម្មបរទេសរបស់ធនាគារពាណិជ្ជ ត្រូវបានធ្វើឡើងដោយផ្អែកលើទិន្នន័យដែលត្រូវបានប្រមូលដោយ ធនាគារជាតិនៃកម្ពុជា ។ គំរូប៉ាន់ស្មានដែលបានអធិប្បាយខាងលើ ក៏ត្រូវបានប្រើប្រាស់ផងដែរដើម្បីប៉ាន់ស្មានវិនិយោគផ្សេងទៀតនៅក្រៅប្រទេស ។ ទ្រព្យសកម្មទុនបម្រុងបរទេស ត្រូវបានប៉ាន់ស្មានដោយផ្អែកលើទិន្នន័យដែលបានផ្តល់ដោយមូលនិធិរូបិយវត្ថុអន្តរជាតិ ។

ការប៉ាន់ស្មានបំណុលក្រៅប្រទេស ត្រូវបានធ្វើឡើងដោយផ្អែកលើប្រភពទិន្នន័យមួយចំនួនដូចជា ការកត់ត្រារបស់ក្រសួងសេដ្ឋកិច្ចនិងហិរញ្ញវត្ថុ និងធនាគារជាតិនៃកម្ពុជា តារាងតុល្យការរបស់ធនាគារពាណិជ្ជដែលផ្ញើមកធនាគារជាតិនៃកម្ពុជា និងការអង្កេតដែលធ្វើឡើងដោយក្រុមប្រឹក្សាអភិវឌ្ឍន៍កម្ពុជា ។ បំណុលក្រៅប្រទេសរបស់រដ្ឋឯកជនដែលពុំមានការធានាពីរដ្ឋាភិបាលរួមមាន ៖ ឥណទានចំពោះវិនិយោគិនផ្ទាល់បរទេស ដោយរាប់បញ្ចូលបំណុលលើគណនីរវាងក្រុមហ៊ុន

និងក្រុមហ៊ុនចំពោះខ្លួនទិន្នន័យដូចជា ការនាំចូលថ្លៃឈ្នួលគ្រប់គ្រង ថ្លៃឈ្នួលគណនេយ្យ ថ្លៃឈ្នួលសេវាផ្សេងទៀត និង ការប្រាក់និងភាគលាភ ព្រមទាំងឥណទានចំពោះសហគ្រាសកម្ពុជា ។ ឥណទានចំពោះវិនិយោគផ្ទាល់បរទេស ត្រូវបាន ដាក់បញ្ចូលជាមួយនឹងទុនវិនិយោគផ្ទាល់ផ្សេងៗ ពោល គឺពុំដាក់បញ្ចូលទៅក្នុងបំណុលក្រៅប្រទេសឡើយ ហើយជាលទ្ធផល ទិន្នន័យ អំពីទ្រព្យអកម្មជាបំណុលទាំងនេះ ពុំបានកំណត់ឱ្យដាច់ដោយឡែកពីគ្នាទេ ។ ទិន្នន័យពីប្រាក់កម្ចីដែលសហគ្រាស កម្ពុជាជំពាក់ ម្ចាស់បំណុលបរទេស ត្រូវបានចងក្រងឡើងដោយផ្អែកលើទិន្នន័យរបស់ក្រុមប្រឹក្សាអភិវឌ្ឍន៍កម្ពុជា ។ ឥណទាន ចំពោះធនាគារ ពាណិជ្ជក្នុងស្រុក ត្រូវបានប៉ាន់ស្មាន ដោយផ្ទាល់ផ្អែកលើទិន្នន័យនៃតារាងតុល្យការរបស់ធនាគារពាណិជ្ជ ដែលផ្ញើមកធនាគារជាតិនៃកម្ពុជា ។

ការផ្សព្វផ្សាយ និងការកែលម្អឡើងវិញ

ស្ថិតិប្រចាំឆ្នាំត្រូវបានចុះផ្សាយក្នុងរបាយការណ៍ឆមាស និងឆ្នាំរបស់ធនាគារជាតិនៃកម្ពុជា (តាមធម្មតាក្នុងលេខ ចេញផ្សាយក្នុងខែមិថុនានៃឆ្នាំយោង) និងសៀវភៅស្ថិតិជញ្ជីងទូទាត់ (ប្រចាំត្រីមាស និងឆ្នាំ) របស់មូលនិធិរូបិយវត្ថុអន្តរ- ជាតិ ។ ការគ្របដណ្តប់និយមន័យ និងចំណាត់ថ្នាក់ទិន្នន័យដែលត្រូវបានប្រើប្រាស់ក្នុងការដាក់បង្ហាញទិន្នន័យស្ថិតិជញ្ជីង ទូទាត់និងស្ថានភាពវិនិយោគអន្តរជាតិ មានលក្ខណៈដូចគ្នា ហើយទិន្នន័យទាំងអស់នេះត្រូវបានគិតជាប្រយោជន៍ (ប៊ីលាន រៀល) ។

ស្ថិតិជញ្ជីងទូទាត់ និងស្ថានភាពវិនិយោគអន្តរជាតិ នឹងត្រូវបានកែតម្រូវនៅពេលមានការធ្វើបច្ចុប្បន្នភាពប្រភព ទិន្នន័យ និងវិធីសាស្ត្រចងក្រង ។ គោលនយោបាយកែលម្អឡើងវិញរបស់ធនាគារជាតិនៃកម្ពុជា គឺត្រូវដាក់បញ្ចូលនូវការកែ លម្អឡើងវិញដ៏សំខាន់ណាមួយទៅក្នុងស្ថិតិឱ្យបានឆាប់តាមលទ្ធភាព ដែលអាចធ្វើទៅបានដើម្បីធ្វើឱ្យស្ថិតិដែលបានកែលម្អ នេះបានទៅដល់អ្នកប្រើប្រាស់ទិន្នន័យទាន់ពេលវេលា ។ ក្នុងខណៈពេលដែលរាល់ការព្យាយាមត្រូវបានធ្វើឡើងដើម្បីឱ្យ មានភាពស៊ីគ្នារវាងស្ថិតិជញ្ជីងទូទាត់ និងស្ថិតិគណនេយ្យជាតិដែលដំឡើងដោយវិទ្យាស្ថានជាតិស្ថិតិ លទ្ធភាពរបស់ធនាគារជាតិ នៃកម្ពុជាក្នុងការដាក់បញ្ចូលទិន្នន័យដែលបានកែលម្អនៅក្នុងដំណាក់កាលយឺតយ៉ាវវិទ្យាស្ថានជាតិស្ថិតិ អាចបណ្តាលឱ្យមាន ភាពខុសគ្នារវាងស្ថិតិជញ្ជីងទូទាត់ និងស្ថិតិគណនេយ្យជាតិ ។



Message from the Governor

National Bank of Cambodia (NBC) is pleased to introduce the 57th edition, the Third Quarter of 2017 of Cambodia's Balance of Payments Statistics (CBOPS) Bulletin, which is compiled quarterly on time series statistics on balance of payments, international investment position and external debts statistics in billions of Khmer Riel and published by the NBC in Khmer and English. The quarterly CBOPS bulletin and other detailed statistical tables are accessible through NBC's website.

Currently, the *Fifth Edition of the Balance of Payments Manual (BPM5)* of the International Monetary Fund (IMF) is taken as a main guideline for this bulletin publication. In 2009, the International Monetary Fund (IMF) introduced the *Sixth Edition of the Balance of Payments and International Investment Position Manual (BPM6)* to the country members to deal with a better data coverage and respond to the latest development in global economic context.

Due to this latest update of the new edition of the BOP Manual and Compilation Guide, the National Bank of Cambodia has prepared and still in the procedure - included the BOP structure in BPM5 and BPM6, technical terminology and compilation testing based on the new manual - to update the BOP statistics compilation in the near future according to the current and available data source.

The technical notes at the end of the bulletin explains a brief description of the concepts and definitions, the data sources and methods used in the compilation of these statistics in order to facilitate a comprehensive and greater understanding for the readers and users.

NBC would like to express our sincere thanks to our data providers and all relevant parties for their invaluable cooperation and contributions toward its success to date.

Thank you very much for your interest in the CBOPS Quarterly Bulletin.

Governor



Chea Chanto

December 21, 2017
Phnom Penh

CONTENTS



	Page
NOTES	3
HIGHLIGHTS	4
KEY AGGREGATES	4
KEY POINTS.....	4
Figure 1: Current Account Aggregates	4
ANALYSIS OF ESTIMATES	5
CURRENT ACCOUNT	5
Figure 2: Exports and Imports	5
Figure 3: Services Credits and Debits	6
Figure 4: Income Credits and Debits.....	6
Figure 5: Current Transfers Credits and Debits	7
CAPITAL AND FINANCIAL ACCOUNT.....	7
CAPITAL ACCOUNT	7
Figure 6: Capital and Financial Accounts.....	8
FINANCIAL ACCOUNT	8
Figure 7: Financial Account Aggregates.....	8
INTERNATIONAL INVESTMENT POSITION.....	8
Figure 8: International Investment Position Aggregates.....	9
CAMBODIA'S BALANCE OF PAYMENTS	10
Table 1: Balance of Payments Summary.....	11
Table 2: Goods Account.....	12
Table 3: Services Account	13
Table 4: Income Account	14
Table 5: Current Transfers Account.....	15
Table 6: Capital Account	16
Table 7: Financial Account.....	17
Table 8: International Investment Position.....	18
Table 9: External Debt Position By Sector	19
Table 10: Balance of Payments Ratios.....	20
TECHNICAL NOTES.....	21

Notes

Inquiries

For further information about this BOP and related statistics, please contact **Mr. Tann Sokhann**, Director of Statistics Department, Central Banking Directorate, National Bank of Cambodia on (855) 886 211 123 or by email at: tsokhann@online.com.kh

Forthcoming issues

Issue	Expected
<i>December Quarter 2017</i>	<i>30 March 2018</i>

Changes in this issue

This release includes revisions to some items in Goods Account (Exports)– Goods procured in ports by carriers from the third quarter of 2015 to the second quarter of 2017 and Services Account (Credit and Debits)– Government, n.i.e. in the second quarter of 2017. Income Account (Debits)– reinvested earning and other investment have also been revised in the second quarter of 2017.

In addition, some items in Financial Account– Foreign financial assets have also been revised, including other assets in the first quarter of 2016 and Portfolio investment in the second quarter of 2017. Other loan in Foreign financial liabilities had also revised in the first quarter of 2016 and the second quarter of 2017. These revisions have been made due mainly to the changes in data sources and compilation methodologies.

Changes in the Current Account and Financial Account Balances as mentioned above led to the changes in the levels of International Investment Position and External Debt statistics.

Changes in next issue

Changes will also be made to some other BOP components following the revised estimates by data source.

Abbreviations

BOP Balance of Payments
NBC National Bank of Cambodia
n.i.e. Not Included Elsewhere
NIS National Institute of Statistics

Rounding

Any discrepancies between totals and the sum of the component aggregates in this publication are due to rounding.

Unit of Currency

KHR 1 billion = KHR 1,000,000,000

HIGHLIGHTS

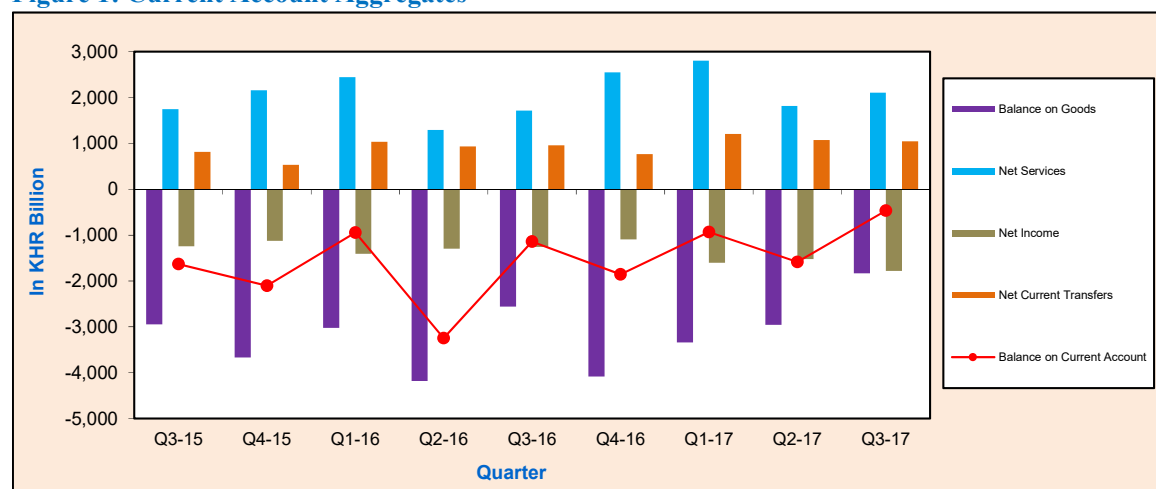
KEY AGGREGATES

KHR Billion	Q1-16	Q2-16	Q3-16	Q4-16	Q1-17	Q2-17	Q3-17	% Change Q3-17/Q2-17	% Change Q3-17/Q3-16
CURRENT ACCOUNT									
Balance on Goods	-3,020	-4,178	-2,557	-4,079	-3,340	-2,955	-1,832	-38.0	-28.3
Net Services	2,445	1,290	1,714	2,547	2,803	1,818	2,102	15.6	22.7
Net Income	-1,407	-1,294	-1,255	-1,096	-1,603	-1,521	-1,780	17.0	41.8
Net Current Transfers	1,035	936	955	768	1,205	1,075	1,044	-2.9	9.3
Balance on Current Account	-947	-3,246	-1,143	-1,859	-936	-1,583	-466	-70.6	-59.2
CAPITAL AND FINANCIAL ACCOUNTS									
Balance on Capital Account	161	162	164	161	120	121	122	1.2	-25.2
Balance on Financial Account	386	3,213	855	1,678	681	1,266	77	-93.9	-91.0
INTERNATIONAL INVESTMENT POSITION									
Net International Investment Position	-51,466	-58,688	-58,095	-56,131	-55,909	-54,931	-54,642	-0.5	-5.9

KEY POINTS

Cambodia's current account balance deficit was KHR 466 billion in the third quarter of 2017, decreased by 70.6% and 59.2% from the deficit of KHR 1,583 billion and KHR 1,143 billion in the second quarter of 2017 and the same quarter last year, respectively. The decrease in current account balance deficit was primarily contributed by the decrease of 38% in balance on goods and the increase of 15.6% in net services.

Figure 1: Current Account Aggregates



Capital account was a surplus of KHR 122 billion in the third quarter of 2017, increased by 1.2% over the surplus of KHR 121 billion in the second quarter of 2017. Comparing to the same quarter last year, this surplus decreased by KHR 41 billion (25.2%) from KHR 164 billion. Financial account balance presented a net inflow of KHR 77 billion, decreased by 93.9% and 91% from a net inflow of KHR 1,266 billion and KHR 855 billion in the previous quarter and the same period last year, respectively.

At the end of the third quarter of 2017, Cambodia's international investment position indicated a net foreign liability of KHR 54,662 billion, decreased by 0.5% and 5.9% compared to a net foreign liability of KHR 54,931 billion and KHR 58,095 billion at the end of the second quarter of 2017 and the same period last year, respectively.

ANALYSIS OF ESTIMATES

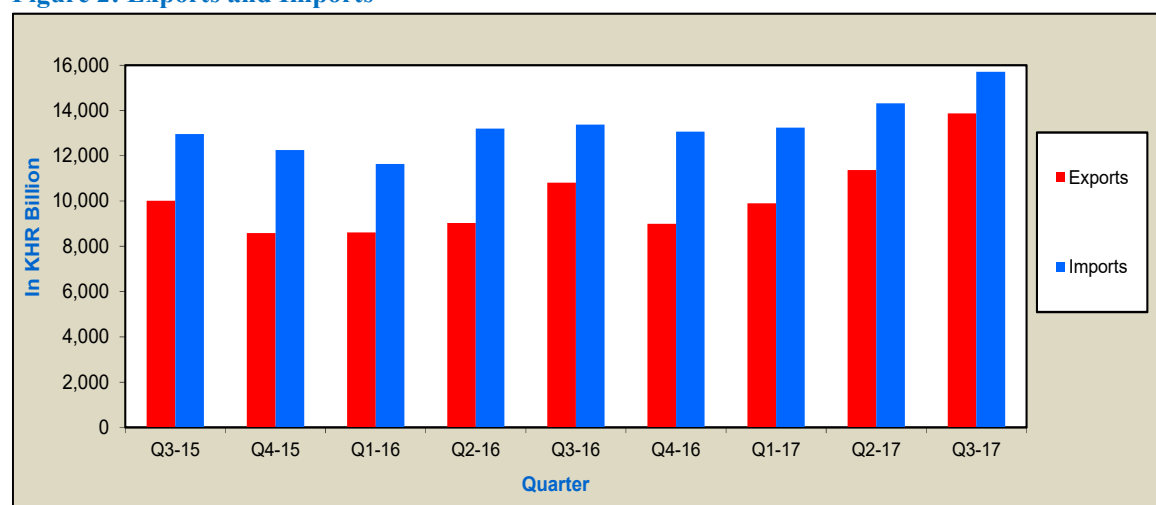
CURRENT ACCOUNT

Current account deficit was KHR 466 billion in the third quarter of 2017, decreased by KHR 1,117 billion (70.6%) from the deficit of KHR 1,583 billion in the second quarter of 2017. The decrease in current account deficit was primarily contributed by a decrease of 38% in balance on goods and an increase of 15.6% in net services. However, this deficit was partly offset by a decrease of 2.9% in net current transfer and an increase of 17% in net income.

GOODS

The balance on goods deficit was KHR 1,832 billion in the third quarter of 2017, declined by KHR 1,123 billion (38%) and KHR 724 billion (28.3%) compared to the deficit of KHR 2,955 billion in the second quarter of 2017 and KHR 2,557 billion in the third quarter of 2016. The narrowing in the deficit in the third quarter of 2017 was due to the faster growth in exports (22%) than imports (9.6%).

Figure 2: Exports and Imports



Exports (f.o.b.) was KHR 13,868 billion, an increase of KHR 2,502 billion (22%) and KHR 3,050 billion (28.2%) from KHR 11,365 billion in the previous quarter and KHR 10,817 billion in the third quarter of 2016, respectively. The increase in exports was mainly due to the increases of KHR 2,455 billion (23.6%) and KHR 103 billion (56.2%) in the exports under Generalized System of Preferences (GSP) and rubber and rubber products, respectively.

Imports (f.o.b.) was KHR 15,700 billion, increased by KHR 1,380 billion (9.6%) and KHR 2,326 billion (17.4%) compared to KHR 14,320 billion in the previous quarter and KHR 13,374 billion in the third quarter of 2016, respectively. The expansion of the total imports was mainly due to the increases of KHR 285 billion (7.6%), KHR 92 billion (5.4%), KHR 102 billion (12.7%) and KHR 1,165 billion (20.4%) in garment materials, fuels lubricants and related materials, construction materials and miscellaneous imports, respectively.

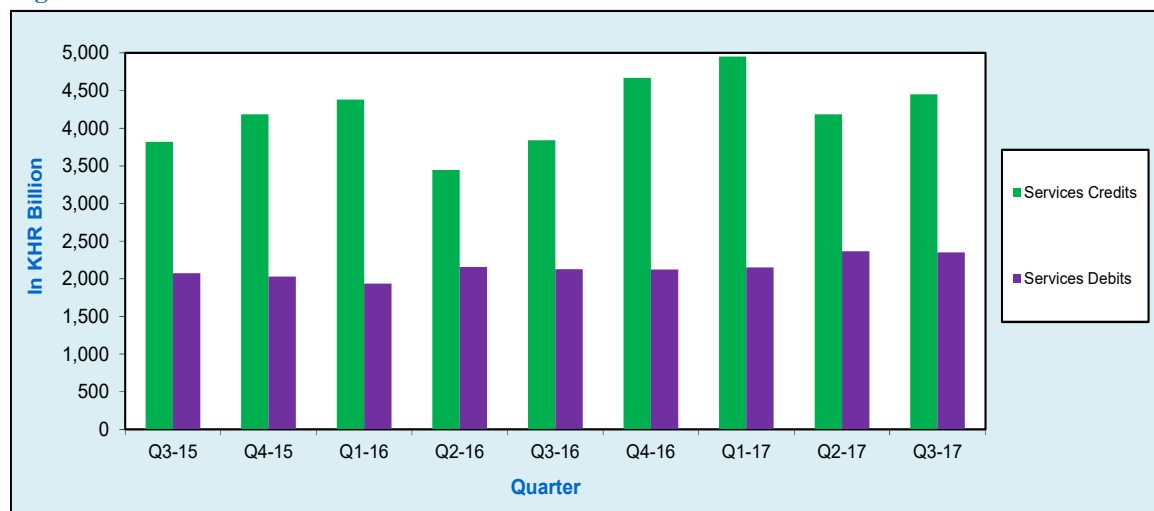
SERVICES

The balance on services surplus was KHR 2,102 billion in the third quarter of 2017, increased by KHR 284 billion (15.6%) and KHR 388 billion (22.7%) over the previous quarter of KHR 1,818 billion and the same quarter last year of KHR 1,714 billion, respectively.

Service credits was KHR 4,452 billion, increased by KHR 268 billion (6.4%) and KHR 610 billion (15.9%) from KHR 4,183 billion in the second quarter of 2017 and KHR 3,841 billion in the third quarter of 2016, respectively. The increase in service credit was mainly due to the increases of KHR 197 billion (6%) and KHR 52 billion (10.6%) in travels services and transportation, respectively.

Service debits was KHR 2,349 billion, decreased by KHR 16 billion (0.7%) from KHR 2,365 billion in the previous quarter. The decline in other services by KHR 47 billion (9.7%) was the main contributor to this decrease. However, this decrease was partly offset by increases of KHR 12 billion (1.1%) and KHR 19 billion (2.5%) in transportation and travel services, respectively. Compared to the same period last year, this account increased by KHR 222 billion (10.4%) from KHR 2,127 billion.

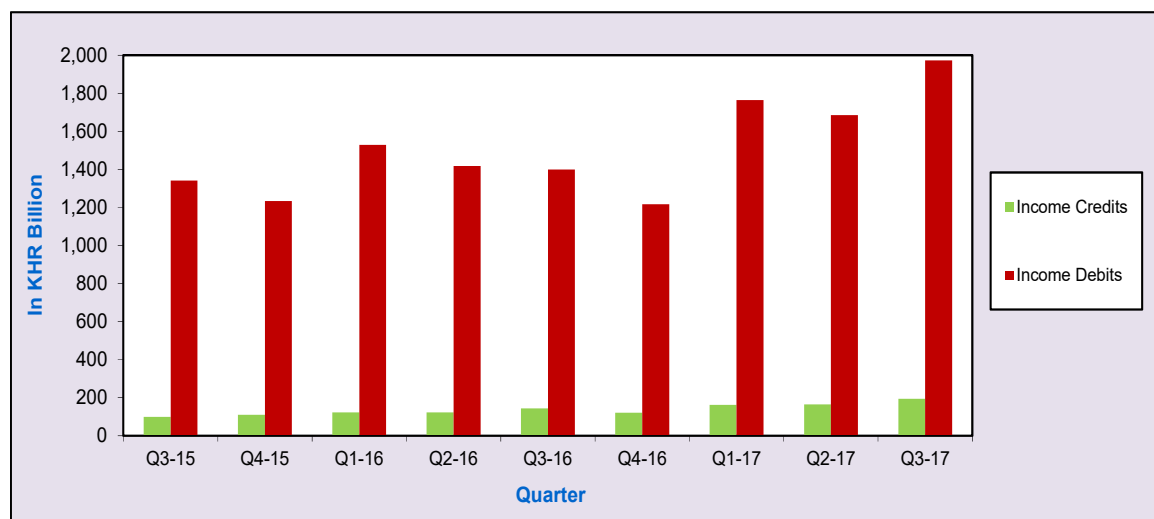
Figure 3: Services Credits and Debits



INCOME

The income account deficit was KHR 1,780 billion in the third quarter of 2017, increased by KHR 258 billion (17%) and KHR 525 billion (41.8%) from KHR 1,521 billion in the second quarter of 2017 in KHR 1,255 billion and the third quarter of 2016, respectively.

Figure 4: Income Credits and Debits



Income credits was KHR 194 billion in the third quarter of 2017, increased by KHR 29 billion (17.6%) and KHR 49 billion (34.3%) over the previous quarter of KHR 165 billion and the same quarter last year of KHR 144 billion, respectively. The rise in income credits was mainly due to an increase in investment income, particularly other investment.

Income debits was KHR 1,973 billion, increased by 287 billion (17%) and KHR 574 billion (41%) from KHR 1,686 billion in the previous quarter and KHR 1,399 billion in the same quarter last year, respectively. The increase in income debits was mainly resulted from an increase in investment income of KHR 284 billion (19.6%).

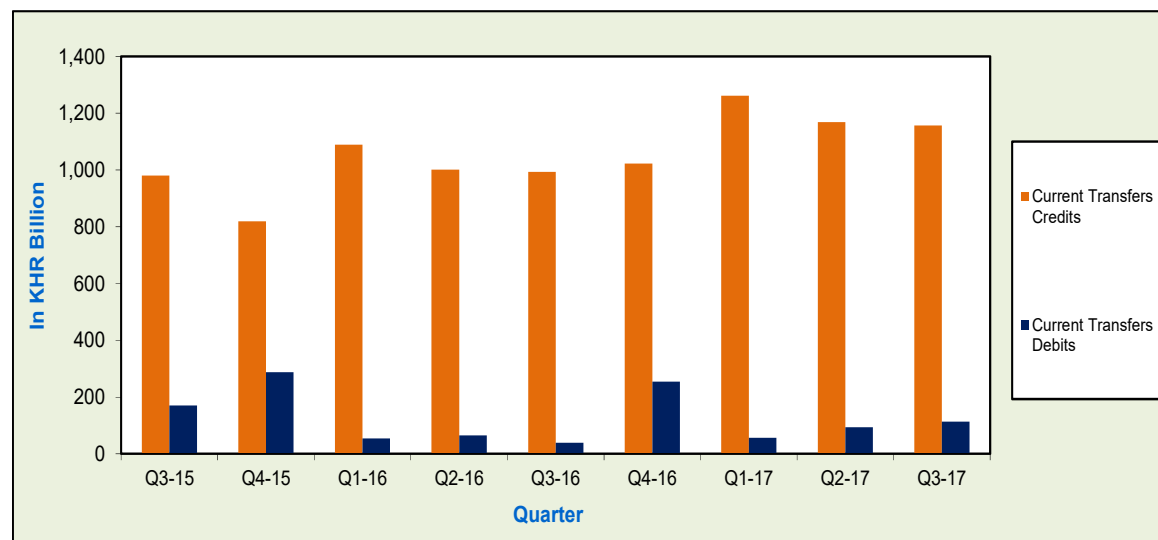
CURRENT TRANSFERS

The surplus on current transfers was KHR 1,044 billion in the third quarter 2017, a decline of KHR 31 billion (2.9%) from KHR 1,075 billion in the previous quarter. However, this account indicated an increase by KHR 89 billion (9.3%) over a surplus of KHR 955 billion in the third quarter of 2016.

Current transfers credits was KHR 1,157 billion, decreased by KHR 12 billion (1%) from KHR 1,169 billion in the previous quarter. This decrease was mainly due to a decrease of KHR 19 billion (5.1%) in workers' remittances but it was partly offset by an increase of KHR 6 billion (1.2%) in general government. In contrast, current transfers credits increased by KHR 163 billion (16.4%) in the same quarter last year.

Current transfers debits was KHR 113 billion, an increase of KHR 19 billion (20.6%) from KHR 94 billion over the previous quarter. The increase in workers' remittances of KHR 15 billion (16.5%) was the main contributor to this increase. Comparing to the third quarter of 2016, this account increased by KHR 74 billion from KHR 39 billion.

Figure 5: Current Transfers Credits and Debits

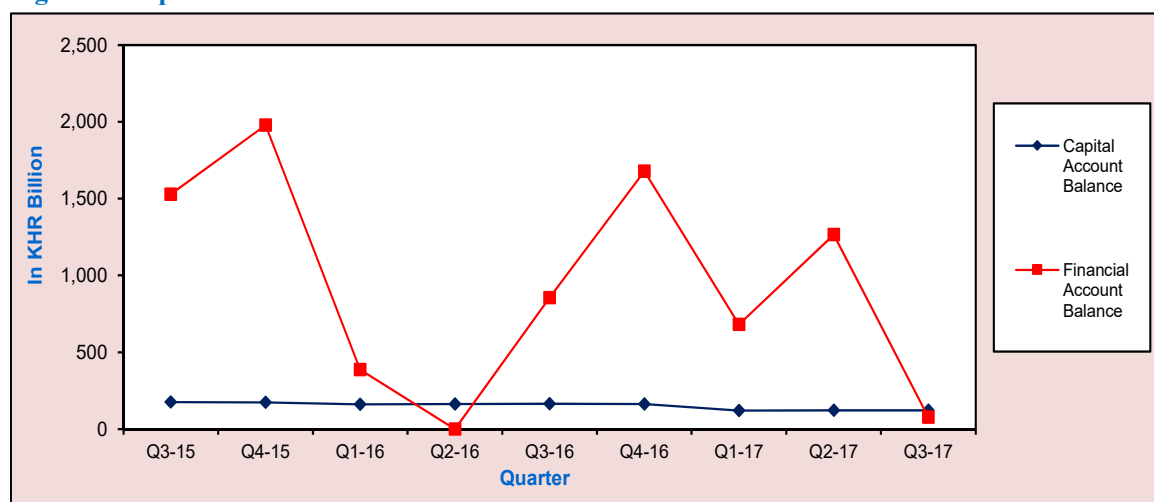


CAPITAL AND FINANCIAL ACCOUNTS

CAPITAL ACCOUNT

Capital account recorded a surplus of KHR 122 billion in the third quarter of 2017, an increase of 1.2% over the surplus of KHR 121 billion in the previous quarter. Comparing to the third quarter of 2016, the surplus decreased by KHR 41 billion (25.2%).

Figure 6: Capital and Financial Accounts



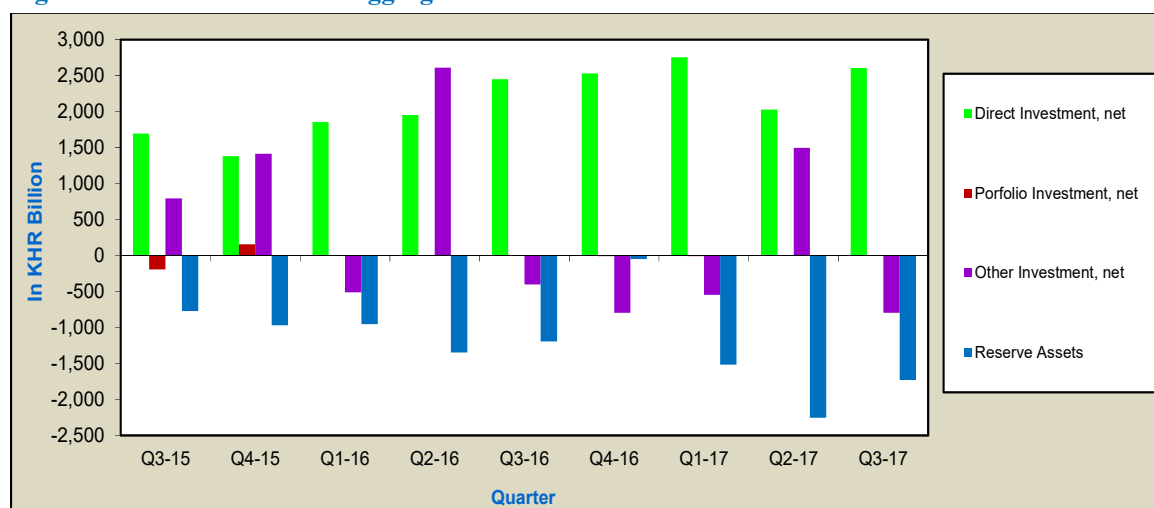
FINANCIAL ACCOUNT

Financial account illustrated a net inflow of KHR 77 billion in the third quarter of 2017, declined by KHR 1,189 billion (93.9%) from the net inflow of KHR 1,266 billion in the previous quarter and KHR 778 billion (91%) from KHR 855 billion in the same quarter last year, respectively.

Direct investment recorded a net inflow of KHR 2,607 billion in the third quarter of 2017, increased by KHR 579 billion (28.6%) from the net inflow of KHR 2,027 billion in the previous quarter and KHR 157 billion (6.4%) from KHR 2,449 billion in the same quarter last year, respectively. This increase resulted mainly from an increase in direct investment in Cambodia.

Direct investment in Cambodia was KHR 2,769 billion in the third quarter of 2017, increased by KHR 286 billion (11.5%) from KHR 2,483 billion in the previous quarter and KHR 152 billion (5.8%) from KHR 2,617 billion in the same quarter last year, respectively. This increase resulted mainly from the increases of KHR 199 billion (9.6%) and KHR 87 billion (20.9%) in equity and reinvested earnings, respectively.

Figure 7: Financial Account Aggregates



Other investment switched from a net inflow of KHR 1,499 billion in the second quarter of 2017 to a net outflow of KHR 795 billion in the third quarter of 2017. The switch was mainly due to a reversed flow of net trade credit. Comparing to the same quarter last year, this account increased by KHR 394 billion (98.3%).

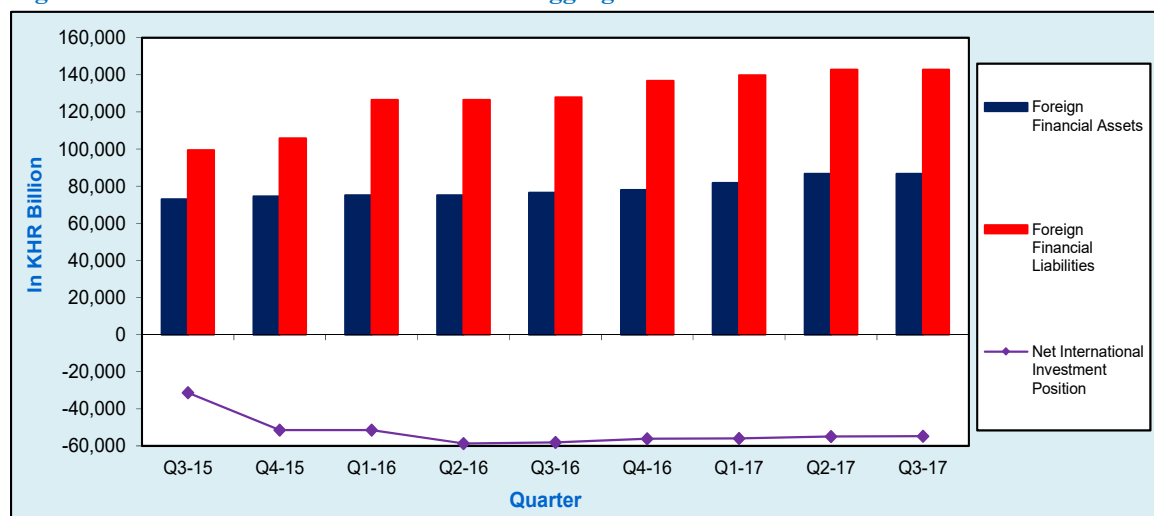
Reserve assets showed a net outflow of KHR 1,730 billion in the third quarter of 2017, decreased by KHR 526 billion (23.3%) from KHR 2,256 billion in the previous quarter. In comparison to the same period last year, this reserve assets increased by KHR 538 billion (45.1%) from KHR 1,192 billion.

INTERNATIONAL INVESTMENT POSITION

At the end of the third quarter of 2017, Cambodia's international investment position illustrated a net external liabilities of KHR 54,642 billion, decreased by KHR 290 billion (0.5%) and KHR 3,453 billion (5.9%) from KHR 54,931 billion in the previous quarter and KHR 58,095 billion in the same quarter last year, respectively.

Cambodia's external assets was KHR 102,548 billion at the end of the third quarter of 2017, increased by KHR 5,450 billion (5.6%) and KHR 20,871 billion (25.6%) from the level of KHR 97,098 billion and KHR 81,677 billion at the end of the second quarter of 2017 and the same quarter last year, respectively. The increases in direct investment abroad by KHR 135 billion (4.3%), other investment abroad by KHR 3,202 billion (5.4%) and reserve assets by KHR 2,126 billion (6.6%) primarily contributed to this increase.

Figure 8: International Investment Position Aggregates



Cambodia's external liabilities was KHR 157,190 billion at the end of the third quarter of 2017, rose by KHR 5,160 billion (3.4%) and KHR 17,419 billion (12.5%) from the end of the second quarter of 2017 and the same quarter last year, respectively. The increase in the Cambodia's external liabilities was primarily due to the increases in direct investment in Cambodia by KHR 3,923 billion (5.4%) and other investment in Cambodia by KHR 1,237 billion (1.6%).



CAMBODIA'S BALANCE OF PAYMENTS (In KHR Billion)

THIRD QUARTER 2017

Current Price Estimates	Q3-15	Q4-15	Q1-16	Q2-16	Q3-16	Q4-16	Q1-17	Q2-17	Q3-17	Percentage Change	
										Q3-17/Q2-17	Q3-17/Q2-16
Current Account											
Goods											
Exports f.o.b.	10,011	8,581	8,614	9,029	10,817	8,987	9,900	11,365	13,868	22.0	28.2
Imports f.o.b.	-12,956	-12,247	-11,634	-13,207	-13,374	-13,066	-13,240	-14,320	-15,700	9.6	17.4
Balance on Goods	-2,945	-3,666	-3,020	-4,178	-2,557	-4,079	-3,340	-2,955	-1,832	-38.0	-28.3
Services											
Credits	3,821	4,183	4,380	3,448	3,841	4,671	4,953	4,183	4,452	6.4	15.9
Debits	-2,074	-2,028	-1,934	-2,157	-2,127	-2,124	-2,150	-2,365	-2,349	-0.7	10.4
Net Services	1,747	2,155	2,445	1,290	1,714	2,547	2,803	1,818	2,102	15.6	22.7
Income											
Credits	100	109	122	123	144	121	162	165	194	17.6	34.3
Debits	-1,342	-1,234	-1,529	-1,417	-1,399	-1,217	-1,765	-1,686	-1,973	17.0	41.0
Net Income	-1,242	-1,124	-1,407	-1,294	-1,255	-1,096	-1,603	-1,521	-1,780	17.0	41.8
Current Transfers											
Credits	981	819	1,089	1,001	994	1,023	1,262	1,169	1,157	-1.0	16.4
Debits	-170	-288	-54	-65	-39	-255	-57	-94	-113	20.6	191.6
Net Current Transfers	811	532	1,035	936	955	768	1,205	1,075	1,044	-2.9	9.3
Current Account Balance	-1,629	-2,103	-947	-3,246	-1,143	-1,859	-936	-1,583	-466	-70.6	-59.2
Capital Account											
Credits	176	174	161	162	164	161	120	121	122	1.2	-25.2
Debits	n.a	n.a	n.a	n.a	n.a	n.a	n.a	n.a	n.a	-	-
Capital Account Balance	176	174	161	162	164	161	120	121	122	1.2	-25.2
Financial Account											
Direct Investment, net	1,696	1,382	1,853	1,951	2,449	2,529	2,754	2,027	2,607	28.6	6.4
Portfolio Investment, net	-194	154	0	-	-1	-8	-11	-3	-4	26.8	-
Other Investment, net	796	1,411	-512	2,610	-401	-796	-547	1,499	-795	-	98.3
Reserve Assets*	-771	-969	-955	-1,347	-1,192	-48	-1,515	-2,256	-1,730	-23.3	45.1
Financial Account Balance	1,528	1,979	386	3,213	855	1,678	681	1,266	77	-93.9	-91.0
Net Errors and Omissions	-74	-50	400	-129	125	19	134	196	267	35.9	-
Net International Investment Position	-31,207	-51,378	-51,466	-58,688	-58,095	-56,131	-55,909	-54,931	-54,642	-0.5	-5.9

*Includes Monetary Gold and Special Drawing Rights

Table 1: Balance of Payments Summary (In KHR Billion)

Main Components	Q3-15	Q4-15	2015	Q1-16	Q2-16	Q3-16	Q4-16	2016	Q1-17	Q2-17	Q3-17
Current Account											
Goods											
Exports f.o.b.	10,011	8,581	34,341	8,614	9,029	10,817	8,987	37,448	9,900	11,365	13,868
Imports f.o.b.	-12,956	-12,247	-48,406	-11,634	-13,207	-13,374	-13,066	-51,281	-13,240	-14,320	-15,700
Balance on Goods	-2,945	-3,666	-14,065	-3,020	-4,178	-2,557	-4,079	-13,833	-3,340	-2,955	-1,832
Services											
Credits	3,821	4,183	16,054	4,380	3,448	3,841	4,671	16,340	4,953	4,183	4,452
Debits	-2,074	-2,028	-7,803	-1,934	-2,157	-2,127	-2,124	-8,343	-2,150	-2,365	-2,349
Net Services	1,747	2,155	8,250	2,445	1,290	1,714	2,547	7,997	2,803	1,818	2,102
Balance on Goods and Services	-1,198	-1,510	-5,815	-574	-2,888	-843	-1,531	-5,837	-537	-1,137	270
Income											
Credits	100	109	518	122	123	144	121	510	162	165	194
Debits	-1,342	-1,234	-5,014	-1,529	-1,417	-1,399	-1,217	-5,563	-1,765	-1,686	-1,973
Net Income	-1,242	-1,124	-4,496	-1,407	-1,294	-1,255	-1,096	-5,053	-1,603	-1,521	-1,780
Current Transfers											
Credits	981	819	4,027	1,089	1,001	994	1,023	4,107	1,262	1,169	1,157
Debits	-170	-288	-586	-54	-65	-39	-255	-413	-57	-94	-113
Net Current Transfers	811	532	3,441	1,035	936	955	768	3,694	1,205	1,075	1,044
Balance on Current Account	-1,629	-2,103	-6,870	-947	-3,246	-1,143	-1,859	-7,195	-936	-1,583	-466
Capital Account											
Capital Transfers											
Credits	176	174	697	161	162	164	161	648	120	121	122
Debits	n.a	n.a	n.a	n.a	n.a	n.a	n.a	n.a	n.a	n.a	n.a
Net capital transfers	176	174	697	161	162	164	161	648	120	121	122
Balance on Capital Account	176	174	697	161	162	164	161	648	120	121	122
Financial Account											
Direct Investment											
Abroad	-76	-35	-193	-71	-129	-168	-125	-492	-206	-456	-163
In Cambodia	1,772	1,418	6,907	1,924	2,080	2,617	2,654	9,275	2,960	2,483	2,769
Portfolio Investment	-194	154	-61	0	--	-1	-8	-8	-11	-3	-4
Assets	-194	154	-61	0	--	-1	-8	-8	-11	-3	-4
Liabilities	n.a	n.a	n.a	n.a	n.a	n.a	n.a	n.a	n.a	n.a	n.a
Other Investment	796	1,411	3,064	-512	2,610	-401	-796	900	-547	1,499	-795
Assets	-1,466	-650	-4,117	-952	-903	-2,608	-3,582	-8,045	-2,254	-2,185	-3,514
Liabilities	2,262	2,061	7,182	440	3,512	2,207	2,786	8,945	1,707	3,683	2,719
Reserve Assets	-771	-969	-3,147	-955	-1,347	-1,192	-48	-3,542	-1,515	-2,256	-1,730
Balance on Financial Account	1,528	1,979	6,570	386	3,213	855	1,678	6,133	681	1,266	77
Net Errors and Omissions	-74	-50	-398	400	-129	125	19	415	134	196	267
<i>Exchange Rate (KHR/USD)</i>	<i>4,092</i>	<i>4,051</i>	<i>4,060</i>	<i>4,023</i>	<i>4,055</i>	<i>4,094</i>	<i>4,042</i>	<i>4,053</i>	<i>4,016</i>	<i>4,047</i>	<i>4,094</i>

Table 2: Balance of Payments-Goods Account (In KHR Billion)

Goods Account	Q3-15	Q4-15	2015	Q1-16	Q2-16	Q3-16	Q4-16	2016	Q1-17	Q2-17	Q3-17
Exports f.o.b.											
General merchandises	9,974	8,541	34,185	8,571	8,991	10,777	8,947	37,287	9,849	11,320	13,818
Goods for processing	n.a	n.a	n.a	n.a	n.a	n.a	n.a	n.a	n.a	n.a	n.a
Repairs on goods	n.a	n.a	n.a	n.a	n.a	n.a	n.a	n.a	n.a	n.a	n.a
Goods procured in ports by carriers	37	40	156	43	37	41	40	161	51	45	50
Non-monetary gold	--	--	--	--	--	--	--	--	--	--	--
Total exports f.o.b.*	10,011	8,581	34,341	8,614	9,029	10,817	8,987	37,448	9,900	11,365	13,868
Of which:											
GSP exports	9,184	7,781	31,124	7,866	8,263	10,047	8,067	34,244	8,951	10,390	12,844
Rubber and rubber products	169	163	662	123	107	193	240	663	265	183	286
Fishery products	0	1	3	1	1	1	2	5	1	1	1
Wood and wood products	19	47	134	3	25	1	6	35	4	49	18
Miscellaneous	639	590	2,418	621	633	575	674	2,503	680	742	718
Imports f.o.b.											
General merchandises	12,241	11,657	45,621	11,440	13,113	13,242	12,300	50,095	13,006	14,140	15,493
Goods for processing	n.a	n.a	n.a	n.a	n.a	n.a	n.a	n.a	n.a	n.a	n.a
Repairs on goods	n.a	n.a	n.a	n.a	n.a	n.a	n.a	n.a	n.a	n.a	n.a
Goods procured in ports by carriers	54	59	226	64	54	58	59	235	67	60	67
Non-monetary gold	662	531	2,559	130	39	74	707	950	167	120	140
Total imports f.o.b.*	12,956	12,247	48,406	11,634	13,207	13,374	13,066	51,281	13,240	14,320	15,700
Of which:											
Garments materials	3,325	2,855	11,976	2,856	3,429	3,642	3,157	13,081	3,247	3,762	4,047
Fuels, lubricants and related materials	1,448	1,343	5,277	1,319	1,537	1,506	1,577	5,939	1,154	1,694	1,786
Machinery and transport equipment	917	1,132	3,793	1,269	855	816	835	3,775	1,038	1,073	932
Construction materials	731	557	2,448	610	619	751	615	2,596	787	799	901
Alcoholic beverage and tobacco	270	266	1,044	296	280	272	215	1,064	221	253	217
Food	216	220	832	245	262	248	289	1,045	312	371	327
Fertilizers	200	265	762	129	170	268	314	880	186	428	346
Electronic products	38	46	149	52	52	55	67	225	45	44	54
Non alcoholic beverages	100	110	408	120	128	103	131	482	182	189	217
Miscellaneous	5,711	5,454	21,717	4,738	5,875	5,714	5,865	22,193	6,066	5,707	6,872
Balance on Goods	-2,945	-3,666	-14,065	-3,020	-4,178	-2,557	-4,079	-13,833	-3,340	-2,955	-1,832
*Includes coverage adjustment.											
Exchange Rate (KHR/USD)	4,092	4,051	4,060	4,023	4,055	4,094	4,042	4,053	4,016	4,047	4,094

Table 3: Balance of Payments - Services Account (In KHR Billion)

Services Account	Q3-15	Q4-15	2,015	Q1-16	Q2-16	Q3-16	Q4-16	2016	Q1-17	Q2-17	Q3-17
Services Credits	3,821	4,183	16,054	4,380	3,448	3,841	4,671	16,340	4,953	4,183	4,452
Transportation	395	454	1,702	499	400	434	514	1,848	575	489	541
Air transport	344	396	1,474	446	341	385	455	1,627	496	404	463
Freight	10	8	33	9	9	14	12	44	15	15	21
Passenger	262	310	1,140	352	260	292	355	1,259	383	302	343
Other	72	79	301	85	72	78	88	323	98	88	99
Sea transport	41	48	192	51	55	45	50	200	67	75	66
Freight	1	2	6	1	1	1	1	5	2	2	2
Passenger	--	0	0	--	0	--	0	0	0	1	0
Other	40	46	185	49	54	44	48	195	65	73	63
Other	9	9	36	2	4	4	10	21	12	9	12
Freight	8	9	33	2	4	4	8	18	9	8	9
Passenger	0	0	2	0	--	--	0	0	0	0	0
Other	1	0	1	0	0	0	1	2	2	1	3
Travel	2,940	3,347	12,733	3,465	2,744	3,060	3,746	13,015	3,937	3,285	3,482
Other services	486	383	1,618	415	303	347	411	1,477	442	410	429
Communications	85	78	343	79	69	68	62	278	70	62	56
Construction	13	8	41	12	15	9	16	53	18	15	19
Insurance	0	0	1	0	1	1	0	2	-1	4	3
Financial	54	9	137	25	3	6	1	35	3	8	14
Computer and information	2	3	8	12	1	4	4	21	4	4	4
Royalties and license fees	2	0	2	0	1	2	3	6	2	1	1
Other business	119	92	389	107	41	73	104	325	135	102	106
Personal, cultural and recreational	0	1	2	0	--	1	4	5	2	2	3
Government, n.i.e.	211	192	694	179	173	183	216	752	208	212	223
Services Debits	2,074	2,028	7,803	1,934	2,157	2,127	2,124	8,343	2,150	2,365	2,349
Transportation	1,018	994	3,891	978	1,048	1,042	1,024	4,091	1,109	1,094	1,107
Air transport	189	214	802	239	192	209	245	885	293	246	278
Freight	22	20	83	22	25	24	24	96	27	30	33
Passenger	121	143	526	162	120	135	164	581	209	164	187
Other	46	51	193	55	46	50	57	208	57	51	57
Sea transport	819	768	3,036	723	836	814	740	3,113	800	838	813
Freight	819	768	3,034	722	836	814	739	3,112	800	837	812
Passenger	0	0	0	0	--	--	0	0	--	--	--
Other	0	0	1	0	0	0	0	1	0	0	1
Other	10	12	53	16	20	18	39	93	16	11	16
Freight	10	6	42	11	16	18	10	55	11	9	12
Passenger	1	2	4	0	0	0	11	11	1	0	1
Other	0	4	7	4	4	0	19	27	4	2	4
Travel	500	550	1,996	533	624	615	636	2,409	599	783	803
Other services	555	484	1,917	423	486	470	464	1,843	441	487	440
Communications	65	63	246	56	63	52	72	243	56	66	69
Construction	99	86	345	82	111	93	91	376	93	102	124
Insurance	138	118	483	117	136	136	122	510	147	158	14
Financial	3	2	13	4	4	19	6	33	5	2	3
Computer and information	104	63	297	40	69	57	49	215	33	31	39
Royalties and license fees	14	13	51	13	9	10	11	42	11	12	19
Other business	96	89	338	85	61	64	70	281	71	82	128
Personal, cultural and recreational	2	2	9	3	2	3	7	16	3	7	8
Government, n.i.e.	33	47	136	24	30	36	36	126	24	28	37
Net Services	1,747	2,155	8,250	2,445	1,290	1,714	2,547	7,997	2,803	1,818	2,102
Exchange Rate (KHR/USD)	4,092	4,051	4,060	4,023	4,055	4,094	4,042	4,053	4,016	4,047	4,094

Table 4: Balance of Payments – Income Account (In KHR Billion)

Income Account	Q3-15	Q4-15	2015	Q1-16	Q2-16	Q3-16	Q4-16	2016	Q1-17	Q2-17	Q3-17
Income Credits	100	109	518	122	123	144	121	510	162	165	194
Compensation of employees	9	9	37	9	9	9	9	37	9	9	9
Investment income	90	100	481	113	114	135	112	473	152	155	184
Direct investment	2	2	9	2	1	4	7	14	6	9	8
Income on equity	2	2	9	2	1	4	7	14	6	9	8
Dividends and distributed profits	2	2	9	2	1	4	7	14	6	9	8
Reinvested earnings	n.a	n.a	n.a	n.a	n.a	n.a	n.a	n.a	n.a	n.a	n.a
Income on debt	n.a	n.a	n.a	n.a	n.a	n.a	n.a	n.a	n.a	n.a	n.a
Portfolio investment	0	--	0	2	0	1	1	4	0	4	0
Income on equity	0	--	0	2	0	1	1	4	0	4	0
Income on debt	n.a	n.a	n.a	n.a	n.a	n.a	n.a	n.a	n.a	n.a	n.a
Other investment	88	98	472	109	112	130	103	455	146	143	176
Income Debits	1,342	1,234	5,014	1,529	1,417	1,399	1,217	5,563	1,765	1,686	1,973
Compensation of employees	115	115	462	157	158	160	159	634	229	233	236
Investment income	1,227	1,118	4,552	1,372	1,259	1,239	1,058	4,929	1,536	1,453	1,738
Direct investment	1,153	1,088	4,339	1,249	1,214	1,130	1,015	4,609	1,418	1,411	1,615
Income on equity	1,139	1,075	4,284	1,235	1,200	1,117	1,001	4,554	1,405	1,397	1,601
Dividends and distributed profits	730	701	2,746	697	712	736	715	2,861	747	822	937
Reinvested earnings	409	374	1,538	538	488	381	286	1,692	658	575	664
Income on debt	14	14	55	14	14	14	14	55	14	14	14
Portfolio investment	n.a	n.a	n.a	n.a	n.a	n.a	n.a	n.a	n.a	n.a	n.a
Income on equity	n.a	n.a	n.a	n.a	n.a	n.a	n.a	n.a	n.a	n.a	n.a
Income on debt	n.a	n.a	n.a	n.a	n.a	n.a	n.a	n.a	n.a	n.a	n.a
Other investment	74	30	213	124	45	109	43	320	117	42	123
Net Income	-1,242	-1,124	-4,496	-1,407	-1,294	-1,255	-1,096	-5,053	-1,603	-1,521	-1,780
<i>Exchange Rate (KHR/USD)</i>	4,092	4,051	4,060	4,023	4,055	4,094	4,042	4,053	4,016	4,047	4,094

Table 5: Balance of Payments - Current Transfers Account (In KHR Billion)

Current Transfers Account	Q3-15	Q4-15	2015	Q1-16	Q2-16	Q3-16	Q4-16	2016	Q1-17	Q2-17	Q3-17
Current Transfers Credits	981	819	4,027	1,089	1,001	994	1,023	4,107	1,262	1,169	1,157
General government	333	330	1,437	410	392	393	388	1,562	570	533	539
Other sectors	648	489	2,590	680	609	601	635	2,525	692	636	618
Workers' remittances	393	239	1,567	417	344	333	370	1,464	424	367	349
Other	254	251	1,003	262	265	268	265	1,061	267	268	269
Current Transfers Debits	170	288	586	54	65	39	255	413	57	94	113
General government	3	4	18	0	14	3	2	18	18	5	9
Other sectors	167	284	567	54	51	36	253	395	39	89	104
Workers' remittances	163	284	559	54	51	31	252	389	39	89	104
Other	4	0	8	0	0	5	1	6	0	--	--
Net Current Transfers	811	532	3,441	1,035	936	955	768	3,694	1,205	1,075	1,044
Exchange Rate (KHR/USD)	4,092	4,051	4,060	4,023	4,055	4,094	4,042	4,053	4,016	4,047	4,094

Table 6: Balance of Payments - Capital Account (In KHR Billion)

Capital Account	Q3-15	Q4-15	2015	Q1-16	Q2-16	Q3-16	Q4-16	2016	Q1-17	Q2-17	Q3-17
Capital Transfers Credits	176	174	697	161	162	164	161	648	120	121	122
General government	176	174	697	161	162	164	161	648	120	121	122
Debt forgiveness	n.a	n.a	n.a	n.a	n.a	n.a	n.a	n.a	n.a	n.a	n.a
Other	176	174	697	161	162	164	161	648	120	121	122
Other sectors	n.a	n.a	n.a	n.a	n.a	n.a	n.a	n.a	n.a	n.a	n.a
Migrants' transfers	n.a	n.a	n.a	n.a	n.a	n.a	n.a	n.a	n.a	n.a	n.a
Debt forgiveness	n.a	n.a	n.a	n.a	n.a	n.a	n.a	n.a	n.a	n.a	n.a
Other	n.a	n.a	n.a	n.a	n.a	n.a	n.a	n.a	n.a	n.a	n.a
Capital Transfers Debits	n.a	n.a	n.a	n.a	n.a	n.a	n.a	n.a	n.a	n.a	n.a
General government	n.a	n.a	n.a	n.a	n.a	n.a	n.a	n.a	n.a	n.a	n.a
Debt forgiveness	n.a	n.a	n.a	n.a	n.a	n.a	n.a	n.a	n.a	n.a	n.a
Other	n.a	n.a	n.a	n.a	n.a	n.a	n.a	n.a	n.a	n.a	n.a
Other sectors	n.a	n.a	n.a	n.a	n.a	n.a	n.a	n.a	n.a	n.a	n.a
Migrants' transfers	n.a	n.a	n.a	n.a	n.a	n.a	n.a	n.a	n.a	n.a	n.a
Debt forgiveness	n.a	n.a	n.a	n.a	n.a	n.a	n.a	n.a	n.a	n.a	n.a
Other	n.a	n.a	n.a	n.a	n.a	n.a	n.a	n.a	n.a	n.a	n.a
Net Capital Transfers	176	174	697	161	162	164	161	648	120	121	122
Acquisition and disposal of non-produced, non-financial assets	n.a	n.a	n.a	n.a	n.a	n.a	n.a	n.a	n.a	n.a	n.a
Credits	n.a	n.a	n.a	n.a	n.a	n.a	n.a	n.a	n.a	n.a	n.a
Debits	n.a	n.a	n.a	n.a	n.a	n.a	n.a	n.a	n.a	n.a	n.a
Balance	n.a	n.a	n.a	n.a	n.a	n.a	n.a	n.a	n.a	n.a	n.a
Balance on Capital Account	176	174	697	161	162	164	161	648	120	121	122
Exchange Rate (KHR/USD)	4,092	4,051	4,060	4,023	4,055	4,094	4,042	4,053	4,016	4,047	4,094

Table 7: Balance of Payments - Financial Account (In KHR Billion)

Financial Account	Q3-15	Q4-15	2015	Q1-16	Q2-16	Q3-16	Q4-16	2016	Q1-17	Q2-17	Q3-17
Foreign Financial Assets	-2,506	-1,500	-7,519	-1,977	-2,379	-3,970	-3,761	-12,087	-3,986	-4,900	-5,411
Of which:											
Equity	-96	-39	-234	-71	-129	-169	-132	-501	-217	-462	-167
Debt	-2,410	-1,574	-7,397	-1,907	-2,250	-3,801	-3,629	-11,587	-3,769	-4,439	-5,244
Other instruments *	--	112	112	0	0	0	0	0	0	0	0
Direct investment abroad	-76	-35	-193	-71	-129	-168	-125	-492	-206	-456	-163
Equity	-76	-35	-193	-71	-129	-168	-125	-492	-206	-456	-163
Reinvested earnings	n.a	n.a	n.a	n.a	n.a	n.a	n.a	n.a	n.a	n.a	n.a
Other direct investment	n.a	n.a	n.a	n.a	n.a	n.a	n.a	n.a	n.a	n.a	n.a
Portfolio investment	-194	154	-61	0	--	-1	-8	-8	-11	-3	-4
Equity securities	-20	-3	-41	--	--	-1	-7	-9	-11	-6	-4
Debt securities	-173	158	-20	0	--	--	0	0	--	2	0
Other investment	-1,466	-650	-4,117	-952	-903	-2,608	-3,582	-8,045	-2,254	-2,185	-3,514
Trade credits	-1,918	1,333	-972	-89	-352	-1,697	-1,691	-3,830	-959	-145	-2,161
Loans	n.a	n.a	n.a	n.a	n.a	n.a	n.a	n.a	n.a	n.a	n.a
Currency and deposits	625	-1,729	-3,632	-486	-2,074	-338	-1,799	-4,696	-857	-2,019	-1,443
Other assets	-173	-254	486	-378	1,523	-573	-92	481	-438	-20	90
Reserve Assets	-771	-969	-3,147	-955	-1,347	-1,192	-48	-3,542	-1,515	-2,256	-1,730
Monetary gold	n.a	n.a	n.a	n.a	n.a	n.a	n.a	n.a	n.a	n.a	n.a
Special drawing rights	--	112	112	0	0	0	0	0	0	0	0
Reserve position in the IMF	n.a	n.a	n.a	n.a	n.a	n.a	n.a	n.a	n.a	n.a	n.a
Foreign exchange	-771	-1,081	-3,259	-955	-1,347	-1,192	-48	-3,542	-1,515	-2,256	-1,730
Other claims	n.a	n.a	n.a	n.a	n.a	n.a	n.a	n.a	n.a	n.a	n.a
Foreign Financial Liabilities	4,033	3,479	14,088	2,364	5,592	4,825	5,440	18,220	4,667	6,167	5,488
Of which:											
Equity	1,772	1,418	6,907	1,924	2,080	2,617	2,654	9,275	2,960	2,483	2,769
Debt	2,262	2,061	7,182	440	3,512	2,207	2,786	8,945	1,707	3,683	2,719
Other instruments *	n.a	n.a	n.a	n.a	n.a	n.a	n.a	n.a	n.a	n.a	n.a
Direct investment in Cambodia	1,772	1,418	6,907	1,924	2,080	2,617	2,654	9,275	2,960	2,483	2,769
Equity	1,363	1,044	5,369	1,386	1,592	2,236	2,368	7,582	2,462	2,069	2,268
Reinvested earnings	409	374	1,538	538	488	381	286	1,692	498	415	501
Other direct investment	--	--	--	--	--	--	--	--	--	--	--
Portfolio investment	n.a	n.a	n.a	n.a	n.a	n.a	n.a	n.a	n.a	n.a	n.a
Equity securities	n.a	n.a	n.a	n.a	n.a	n.a	n.a	n.a	n.a	n.a	n.a
Debt securities	n.a	n.a	n.a	n.a	n.a	n.a	n.a	n.a	n.a	n.a	n.a
Other investment	2,262	2,061	7,182	440	3,512	2,207	2,786	8,945	1,707	3,683	2,719
Trade credits	565	-415	564	-600	1,970	947	126	2,444	443	905	677
Use of Fund credit & Fund loans	--	--	--	--	--	--	--	--	--	--	--
Other loans	1,860	1,823	5,587	945	329	1,093	2,481	4,848	1,107	1,952	1,112
Currency and deposits	-163	654	1,030	95	1,213	167	179	1,653	202	-73	-31
Other liabilities	--	--	--	--	--	--	--	--	-45	898	961
Balance on Financial Account	1,528	1,979	6,570	386	3,213	855	1,678	6,133	681	1,266	77
*Includes Monetary Gold and Special Drawing Rights											
Exchange Rate (KHR/USD)	4,092	4,051	4,060	4,023	4,055	4,094	4,042	4,053	4,016	4,047	4,094

Table 8: International Investment Position (In KHR Billion)

International Investment Position	Q3-15	Q4-15	2015	Q1-16	Q2-16	Q3-16	Q4-16	2016	Q1-17	Q2-17	Q3-17
Foreign Financial Assets	74,481	75,107	75,107	76,430	77,997	81,677	86,701	86,701	90,962	97,098	102,548
Direct investment abroad	2,278	2,302	2,302	2,326	2,372	2,421	2,465	2,465	2,650	3,164	3,300
Portfolio investment abroad	2,267	2,111	2,111	2,087	2,128	2,127	2,112	2,112	2,107	2,152	2,139
Other investment abroad	50,483	50,066	50,066	50,033	49,706	52,094	54,952	54,952	57,137	59,630	62,832
Reserve assets*	19,454	20,628	20,628	21,984	23,791	25,036	27,172	27,172	29,068	32,151	34,277
Foreign Financial Liabilities	105,688	126,485	126,485	127,896	136,685	139,773	142,832	142,832	146,871	152,030	157,190
Direct investment in Cambodia	58,523	59,691	59,691	61,119	64,240	66,784	68,731	68,731	71,209	72,862	76,785
Portfolio investment in Cambodia	n.a	n.a	n.a	n.a	n.a	n.a	n.a	n.a	n.a	n.a	n.a
Other investment in Cambodia	47,166	66,794	66,794	66,777	72,445	72,989	74,102	74,102	75,661	79,168	80,405
Net International Investment Position	-31,207	-51,378	-51,378	-51,466	-58,688	-58,095	-56,131	-56,131	-55,909	-54,931	-54,642

* Included Monetary Gold and Special Drawing Rights

Exchange Rate (KHR/USD)

ESO = Employee stock option

4,076

4,050

4,050

4,006

4,084

4,080

4,037

4,037

4,005

4,086

4,053

Table 9: Gross External Debt Position By Sector (In KHR Billion)

Gross External Debt Position	Q3-15	Q4-15	2015	Q1-16	Q2-16	Q3-16	Q4-16	2016	Q1-17	Q2-17	Q3-17
General Government	19,315	20,477	20,477	20,431	21,349	21,805	21,168	21,168	21,763	22,805	23,324
Loans	19,315	20,477	20,477	20,431	21,349	21,805	21,168	21,168	21,763	22,805	23,324
Central Bank	391	496	496	498	504	504	478	478	481	502	506
Other debt liabilities	391	496	496	498	504	504	478	478	481	502	506
Deposit*	10,760	12,327	12,327	13,243	13,948	14,085	15,735	15,735	15,993	17,866	19,257
Currency and deposits	4,789	5,345	5,345	5,381	6,708	6,868	6,974	6,974	7,119	7,190	7,059
Loans	5,273	6,082	6,082	6,820	5,732	5,507	6,675	6,675	5,975	6,812	7,466
Other debt liabilities	698	900	900	1,042	1,508	1,710	2,086	2,086	2,898	3,864	4,733
Gross External Debt Position	30,466	33,300	33,300	34,172	35,800	36,394	37,381	37,381	38,238	41,173	43,087
*Taking Corporations, except the Central Bank											
Exchange Rate (KHR/USD)											
	4,076	4,050	4,050	4,006	4,084	4,080	4,037	4,037	4,005	4,086	4,053

Table 10: Balance of Payments Ratios

Balance of Payments Ratios	Q3-15	Q4-15	2015	Q1-16	Q2-16	Q3-16	Q4-16	2016	Q1-17	Q2-17	Q3-17
Exports f.o.b./current account credits	67.1%	62.7%	62.5%	60.6%	66.4%	68.5%	60.7%	64.1%	60.8%	67.3%	70.5%
Imports f.o.b./current account debits	78.3%	77.5%	78.3%	76.8%	78.4%	79.0%	78.4%	78.2%	76.9%	77.6%	78.0%
Goods and services credits/GDP	75.4%	69.5%	68.6%	64.0%	61.4%	72.2%	67.2%	66.2%	66.4%	69.5%	81.9%
Goods and services debits/GDP	81.9%	77.8%	76.6%	66.8%	75.6%	76.3%	74.8%	73.4%	68.8%	74.6%	80.7%
Investment income credits/current account credits	0.6%	0.7%	0.9%	0.8%	0.8%	0.9%	0.8%	0.8%	0.9%	0.9%	0.9%
Investment income debits/current account debits	7.4%	7.1%	7.4%	9.1%	7.5%	7.3%	6.3%	7.5%	8.9%	7.9%	8.6%
Current account balance/GDP	-8.9%	-11.5%	-9.4%	-4.7%	-16.0%	-5.6%	-9.2%	-8.9%	-4.2%	-7.1%	-2.1%
Official reserve in months of imports of goods and services	3.9	4.3	4.4	4.9	4.6	4.8	5.4	5.5	5.7	5.8	5.7
Net International Investment Position/GDP*	26.0%	109.9%	70.0%	0.4%	35.6%	2.9%	9.7%	69.1%	1.0%	4.4%	1.3%
Debt service/exports of goods and services	1.2%	0.8%	1.0%	2.0%	1.2%	1.4%	1.2%	1.5%	1.6%	1.2%	1.4%

*Calculating on a flow basis for quarterly data.

TECHNICAL NOTES

CONCEPTS AND DEFINITIONS

The balance of payments (BOP) and international investment position (IIP) statistics are compiled by the Balance of Payments Statistics Division of the Statistics Department of the National Bank of Cambodia (NBC). The statistics released in this bulletin are broadly consistent with the International Monetary Fund's (IMF) *Balance of Payments Manual, 5th Edition (BPM5)* standards. Starting from the first quarter of 2014, the data on BOP and IIP will be disseminated in local currency (in KHR billion).

In principle, the statistics are compiled on the basis of the recommendations of the BPM5; however, in practice, because of the absence of suitable data, approximation is required for some items and classifications. Transactions are valued at market prices, wherever possible. Exports of goods are valued on free on board (f.o.b.) basis. Since the customs imports data are collected on a cost, insurance and freight (c.i.f.) basis, an adjustment factor is applied to obtain f.o.b. valuation. Exports and imports of goods are recorded at the time of crossing the customs border. Data drawn from administrative records, which are mainly for services, income and transfers, is on either a payment or an accrual basis. Similarly, financial transactions are on either a payment or an accrual basis. The recording of arrears is consistent with the BPM5 standards.

The balance of payments covers, in principle, all transactions of government, households, individuals and enterprises resident in Cambodia with nonresidents. However, within the current account, compilers have experienced problems in: covering goods that do not pass through customs; recording various services and income items that are currently compiled mainly from annual and semi-annual administrative records and less frequent surveys; and collecting information on private and official current transfer and capital transfer. Within the financial account and international investment position statement, problems exist in covering transactions and levels related to foreign direct investment and other investments by the private sector, as well as Cambodian investment abroad.

EXPORTS AND IMPORTS OF GOODS

In the area of *general merchandise trade*, estimates are made for tax-free exports and duty-free imports, including informal trade. *On the export side*, the most important tax-free components are informal exports of timber and rubber, exports (principally garments) under the GSP, agricultural produce (principally fish and paddy rice), and informal re-exports to neighboring countries. Estimates of informal timber exports are based on partner country information and partial indicative data collected from the Ministry of Agriculture, Forestry and Fisheries (MAFF). Tax-free rubber and agricultural produce exports are estimated from data collected from MAFF and irregular inquiries at Customs border points. *Re-exports* are derived by applying estimated shares of particular commodities to the imports of those commodities.

Likewise, on the import side, estimates are made for the goods that enter duty-free, which are imports by government, commodity and project-aid imports, capital goods imports related to direct investment enterprises, and raw materials imports by export-oriented businesses. Informal trade estimates based on irregular inquiries are made for a range of imported goods, especially petroleum products, vehicles, electronic and white goods, and food and beverages.

SERVICES CREDITS AND DEBITS

Freight and *insurance* on imports are respectively estimated to be 9 percent and 1 percent of the c.i.f. value of imports. These percentages are reviewed on a regular basis and revised when appropriate. Total *freight* for imports and exports are apportioned between air and sea transportation. Freight on imports carried by nonresident airlines is estimated by applying an average freight rate per ton to the quantity of imports. Freight on exports carried by the resident airlines is estimated using the same methodology.

For *air transport*, passenger fares paid by residents to nonresident airlines are estimated based on information on the number of passengers, combined with data collected by the Ministry of Interior on the numbers of resident and nonresident arrivals and departures, an average weighted airfare, and passenger loadings by the different airlines serving Phnom Penh. Passenger fares paid by nonresidents to the resident airlines are estimated in a similar way. Other air transportation services are estimated from information provided by the resident airlines for expenditure in foreign ports and from information provided by the Civil Aviation Authority for expenditure in Cambodia by nonresident airlines. For *sea transport*, freight on imports carried by nonresident carriers is estimated by deducting freight on air imports from the estimate of freight on total imports and applying to the result of the share of nonresident shipping. Freight on exports carried by resident carriers is estimated by multiplying an average freight rate for exported goods by the proportion of the tonnage of exports estimated to be carried by residents. Other sea transportation services are estimated from information provided by resident shipping agents and port authorities.

For *travel credits*, separate estimates are made for expenditures by gamblers, tourists, business travelers and the expatriate staff of international agencies. For tourists and business travelers, information on the number of arrivals is combined with information on the length of stay and the average pattern of expenditure collected from the Ministry of Tourism and travel agents. For short-term employees of international organizations in Cambodia and employees of aid agencies, estimates are based on the number of such staff and the pattern of expenditure. For *travel debits*, estimates are based on the number of departing residents, their estimated length of stay abroad and their pattern of expenditure. While separate business and personal travel estimates are made, no distinction is made between business and personal travel in the published series.

Other services included as credit entries: receipts from nonresident telecommunication enterprises for telecommunication services provided in Cambodia, based on data obtained from Ministry of Post and Telecommunications (MPT); estimated expenditures in Cambodia by embassies of foreign governments on rent and purchases of services, based on an inquiry from embassies; estimates of personal, cultural and recreational services; estimates of facilitation fees and other miscellaneous services; and expenditure in Cambodia by diplomatic missions. Included as debit entries are: payments to nonresident telecommunication enterprises by MPT; estimates of royalties and license fees paid; estimated payments to nonresident contractors providing construction services on projects that are funded by development assistance transfers (estimated with other aid-related transactions—see *current transfers*); estimates of personal, cultural and recreational services; estimates of net insurance paid to nonresident insurers on imports and other non-life risks incurred in Cambodia (obtained from insurance enterprises); service charges on official debt and annual membership assessment paid to the IMF; operational leasing charges paid to nonresidents by resident transport operators; estimated lease payments on buildings by Cambodian embassies abroad; estimates of management fees; and expenditures by the Cambodian Government on maintaining its representation abroad and travel abroad by officials (information from Government accounts).

INCOME CREDITS AND DEBITS

Compensation of employees is estimated based on data collected from foreign embassies and government accounts. Estimates of *direct investment income credits* are based on imputed income from direct investment abroad by resident foreign expatriates and wealthy Cambodians (mainly in housing) and direct investment in enterprises abroad. Estimates of *direct investment income debits* are compiled directly using data collected from the commercial banks and from Council for the Development of Cambodia (CDC) for other enterprises. Estimates of interest payments are derived from NBC and the commercial banks' data. *Portfolio investment income credits* are estimated based on dividend and interest assumptions applied to estimates of portfolio investment abroad by expatriates and wealthy Cambodians residing in Cambodia. *Portfolio investment income debits* are estimated as zero due to new operation of security markets in Cambodia and unavailability of data. *Other investment income* is estimated using a range of data sources.

CURRENT TRANSFERS CREDITS AND DEBITS

Data on current transfers is collected from the CDC and government accounts. Additionally, estimates are made for *family support and workers' remittances* received from nonresidents.

CAPITAL ACCOUNT

Data on *official debt forgiveness* is collected from debt management records maintained by the Ministry of Economy and Finance (MEF). No data are available on private sector debt forgiveness. Data on other capital transfers are collected from the CDC.

FINANCIAL ACCOUNT

Outward *direct investment* is assumed to be small and is estimated based on information on resident foreign expatriates and wealthy Cambodians (mainly in housing) and direct investment in enterprises abroad. Estimates for inward direct investment are based on data collected from the commercial banks and the CDC. *Outward portfolio investment* is based on estimates of investments in marketable securities by foreign expatriates and wealthy Cambodians residing in Cambodia. Inward portfolio investments are assumed to be negligible and are not measured. Data on *other investment* transactions is measured from several sources including MEF, NBC and commercial banks. Data on *reserve assets* is derived from the monetary survey. Estimates of *exceptional financing* are based on data collected from MEF.

INTERNATIONAL INVESTMENT POSITION AND EXTERNAL DEBT

International investment position statistics are compiled using a variety of methods. *Outward direct investment* estimates are based largely on the estimation model discussed above, supplemented by information from the media and other sources on direct investment in enterprises abroad. *Inward direct investment* is estimated directly from source data. *Portfolio investment* by Cambodian residents abroad is also estimated based on the estimation model described above. Portfolio investment in Cambodia is estimated as zero due to new operation of security market and unavailability of data. *Other investment* estimates are derived from several sources. Trade credits and debits estimates are based on export and import data. Estimates of banks' foreign assets and liability are based on data collected by NBC. The estimation model described above, is also used to estimate other investment abroad. *Reserve assets* are estimated from data provided by the International Monetary Fund.

External debt estimates are compiled from a range of data sources including: records of the MEF and NBC; balance sheet reports submitted by the commercial banks; and surveys conducted by CDC. Private external debt not publicly guaranteed includes: loans to foreign direct investors,

together with inter-company account indebtedness, for items such as imports, management fees, accounting fees, other service fees, and interest and dividends; and loans to Cambodian enterprises. The former are included with other direct investment capital and not with external debt, with the result that data on these loan liability is not separately identified. Data on loan liability of Cambodian enterprises to their foreign creditors is compiled from CDC data. Loans to domestic banks are estimated directly from the balance sheet data submitted to NBC.

DISSEMINATION AND REVISIONS

Annual statistics are published in NBC's annually and semi-annually reports (normally in the June issue after the reference year), and annual as well as quarterly statistics are published in the Fund's *Balance of Payments Statistics Yearbook (BOPSY)*. The coverage, definitions and classifications used in these presentations are identical, and the data is presented in KHR billion.

The BOP and IIP statistics are routinely subject to revisions due to the ongoing improvements in data sources and compilation methods. The revisions policy of NBC is to incorporate any significant revisions to the statistics as soon as possible and to make the revised statistics available to data users on a timely basis. While every effort is made to ensure consistency between the BOP statistics and the comparable national accounts aggregates produced by the National Institute of Statistics (NIS), the ability of NBC to incorporate revised data at a later stage than the NIS can result in differences between the two sets of statistics.

អ៊ីនធឺណែត

INTERNET

៖ www.nbc.org.kh គឺជាគេហទំព័ររបស់ធនាគារជាតិនៃកម្ពុជា ។ ទិន្នន័យថ្មីៗក្នុងគេហទំព័រ និងទិន្នន័យបន្តបន្ទាប់ទៀត ត្រូវបាននិងកំពុងដាក់បញ្ចូលទៅក្នុងប្រព័ន្ធទិន្នន័យតាមធនធានដែលមាន ។ លើសពីនេះទៀត គេហទំព័រនេះ គឺជាទីតាំងដ៏ល្អបំផុតដើម្បីទទួលបានទិន្នន័យសង្ខេបនៃការចេញផ្សាយចុងក្រោយបង្អស់ ។

www.nbc.org.kh is the NBC website. The website new data and metadata are progressively being added to the database, as resources permit. This website is the best place to start for access to summary data from the latest publications.

បណ្ណាល័យ

REFERENCE LIBRARY

៖ ឯកសារបោះពុម្ពផ្សាយរបស់ធនាគារជាតិនៃកម្ពុជា មួយចំនួនអាចរកបានសម្រាប់ប្រើប្រាស់ នៅមជ្ឈមណ្ឌលសេវាព័ត៌មានស្ថិតិនៃវិទ្យាស្ថានជាតិស្ថិតិ ។

A range of NBC reference publications are available for use by data users at the NIS Data User's Service Center.

សេវាព័ត៌មាន

INFORMATION SERVICE

៖ បុគ្គលិករបស់នាយកដ្ឋានស្ថិតិ នៃធនាគារជាតិនៃកម្ពុជា អាចជួយចង្អុលបង្ហាញ ឬណែនាំអ្នកប្រើប្រាស់ក្នុងការស្វែងរកទិន្នន័យតាមតម្រូវការ ។ ការបោះពុម្ពផ្សាយរបស់ធនាគារជាតិនៃកម្ពុជា អាចរកជាវបាន ហើយសេវាលើការជាវជាប្រចាំក៏អាចរៀបចំបានដែរ ។ ចំពោះសេវាលើទិន្នន័យពិសេសផ្សេងទៀតក៏អាចរកបានផងដែរ តាមរយៈការមកជាវព្រឹត្តិបត្រដោយផ្ទាល់ ។

The Statistics Department staff at NBC can assist users in addressing their data requirements. NBC publications are available for sale and subscription services can be arranged. Other special data services are also available, on a user pays basis.

អាសយដ្ឋានទំនាក់ទំនង
CONTACT DETAILS

ធនាគារជាតិនៃកម្ពុជា

NATIONAL BANK OF CAMBODIA

នាយកដ្ឋានស្ថិតិ

Statistics Department

ប្រអប់សំបុត្រលេខ ២៥

P.O. Box 25

ទ្វេត្រលេខ ២២-២៤ មហាវិថីព្រះនរោត្តម រាជធានីភ្នំពេញ-កម្ពុជា

#22-24 Preah Norodom Boulevard, Phnom Penh, Cambodia

អ៊ីម៉ែល ៖ info@nbc.org.kh

E-mail : info@nbc.org.kh

ទូរស័ព្ទ ៖ (៨៥៥) ២៣ ៧២២ ៥៦៣ – ១១១៨

Telephone : (855) 23 722 563 – 1118

ទូរសារ ៖ (៨៥៥) ២៣ ៤២៦ ១១៧

Facsimile : (855) 23 426 117

ISSN 2074-5699

ផលិតដោយ ធនាគារជាតិនៃកម្ពុជា

Produced by the National Bank of Cambodia